



MUNICÍPIO **OEIRAS**

MUNICIPIO DE OEIRAS

**PLANO MUNICIPAL DE REDUÇÃO DE RUÍDO
DO CONCELHO DE OEIRAS**

**FICHAS DE CONFLITO
FREGUESIA DE PORTO SALVO (PS)**

Outubro 2025

ÍNDICE

PS_1 (ZONA DE CONFLITO 1) – LAJE / PORTO SALVO / VILA FRIA	3
PS_2 (ZONA DE CONFLITO 2) – PORTO SALVO	6
PS_3 (ZONA DE CONFLITO 3) – PORTO SALVO / BAIRRO AUTOCONSTRUÇÃO / LEIÃO	9
PS_4 (ZONA DE CONFLITO 4) – LEIÃO / TAGUSPARK	13
PS_5 (ZONA DE CONFLITO 5) – LEIÃO / TALAÍDE	16

FICHA TÉCNICA 1

PS_1 (ZONA DE CONFLITO 1) – LAJE / PORTO SALVO / VILA FRIA	
IDENTIFICAÇÃO	Área classificada como zona mista , que engloba edificado sensível ao ruído exposto à Autoestrada A5. Zona de Conflito é de responsabilidade da Brisa, S.A.
DESCRIÇÃO	<ul style="list-style-type: none"> - Área influenciada pela via referida, onde são ultrapassados os valores limite aplicáveis a zona mista, em mais de 5 dB(A) , para os indicadores Lden e Ln, numa faixa de terreno de largura inferior a 45,0m da berma da via. - Os edifícios mais expostos localizam-se a curta distância da berma da via.

Figura 1 – Mapa de Conflito – Lden

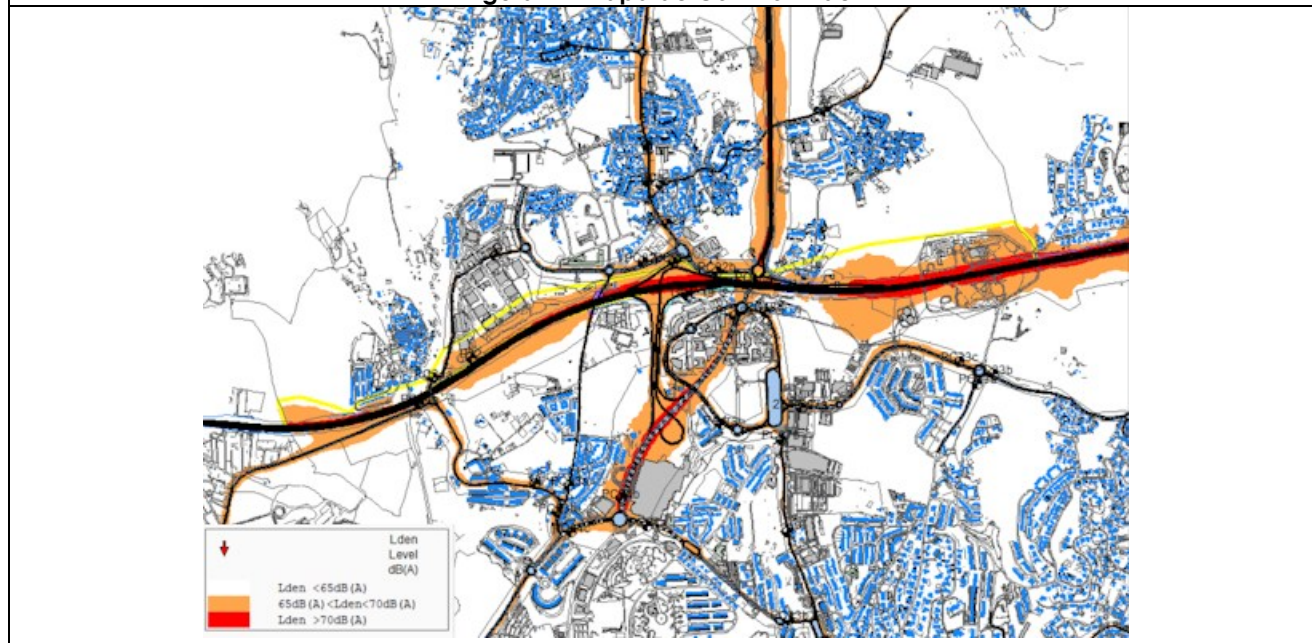


Figura 2 – Mapa de Conflito - Ln

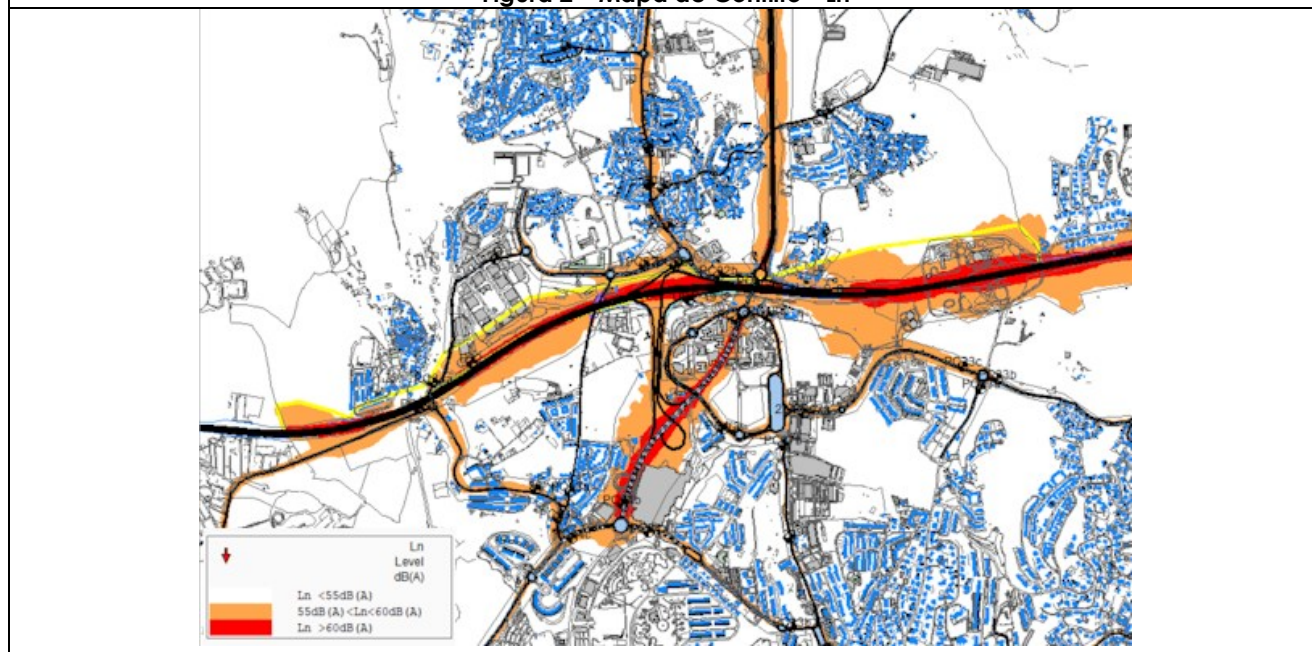


Figura 3 – Condições de fachada do Edificado - Lden

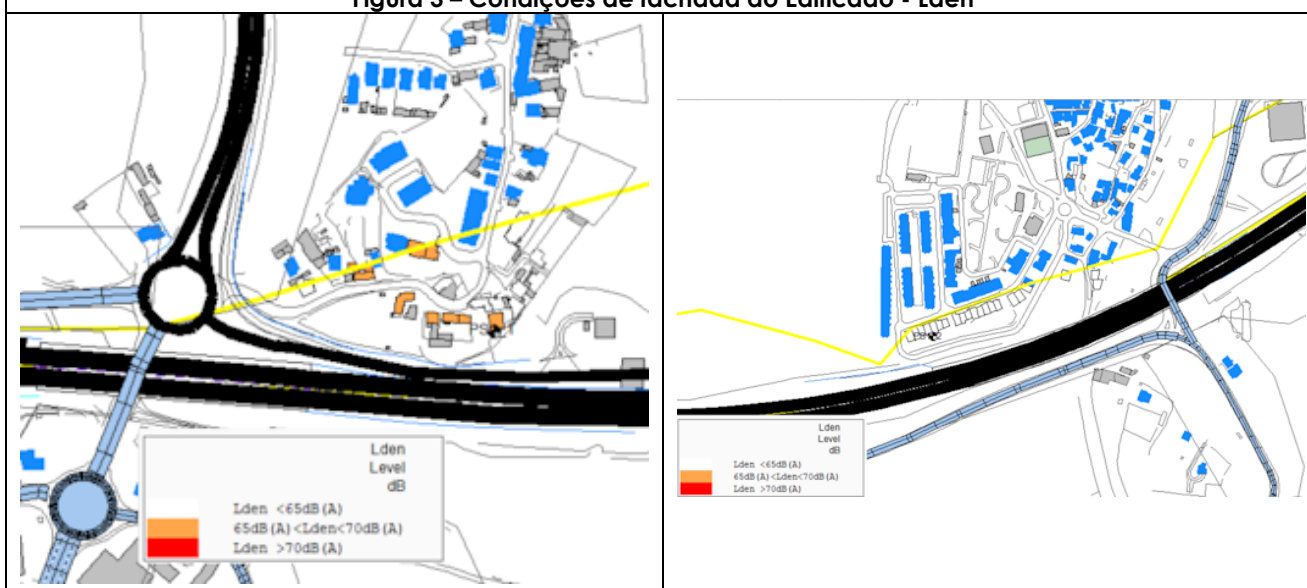
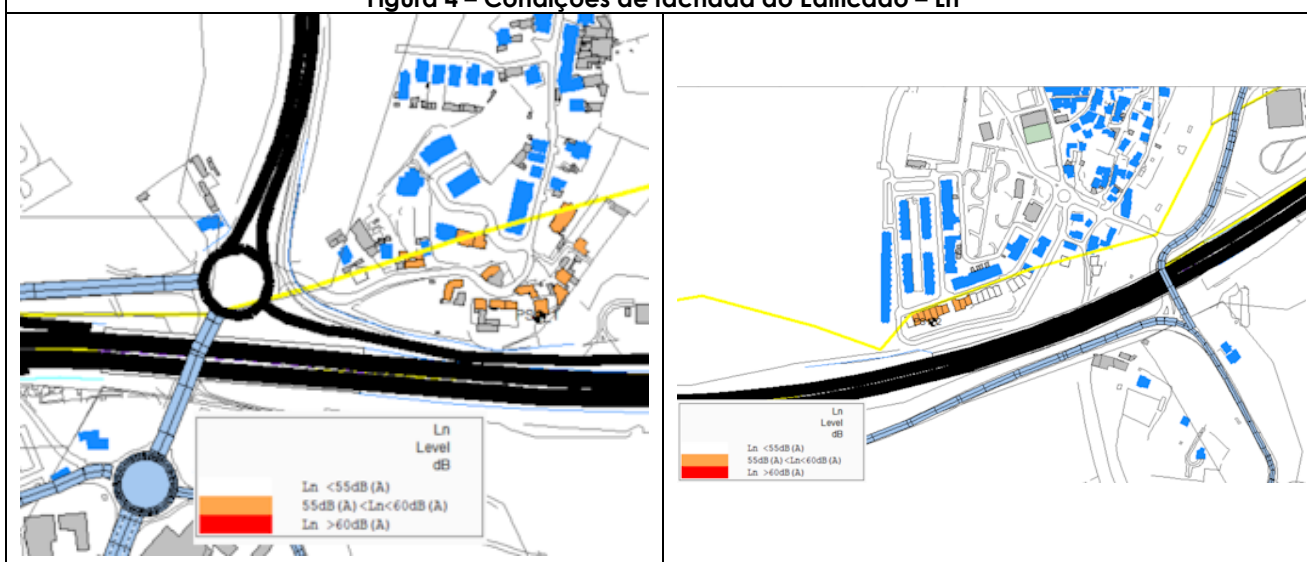


Figura 4 – Condições de fachada do Edificado – Ln



Quadro I - Níveis sonoros Lden e Ln estimados, para os Pontos de Controlo identificados nas figuras 3 e 4

Ponto de Controlo			Lden	Ln
Designação	Local / Ocupação	Altura (m)	(limite regulamentar 65 dB(A))	(limite regulamentar 55 dB(A))
PS1_1	Edifício habitacional de 3 pisos, localizado 30m da Autoestrada A5	4,5	67	60
		10,5	71	63
PS1_2	Edifício habitacional de 2 pisos, localizado 45m da Autoestrada A5	4,5	66	58

Valores que estejam assinalados **a negrito** correspondem às situações de intervenção prioritária (excesso superior a 5 dB(A) relativamente ao limite regulamentar aplicável)

Quadro II – Número de Habitantes expostos às diferentes classes de nível sonoro, na zona de conflito em análise

Indicador	Classes de nível sonoro, em dB(A)								Total superior aos limites regulamentares	Intervenção prioritária
	> 45	45-50	50-55	55-60	60-65	65-70	70-75	> 75		
Lden	0	0	0	32	61	25	0	0	25	0
Ln	0	27	18	73	0	0	0	0	73	

Quadro III - Níveis Sonoros Lden e Ln, estimados após a aplicação das Medidas de Minimização de Ruído propostas no Plano de Ação de Ruído da A5

Ponto de Controlo	Situação Atual	Instalação de nova Barreira (BA35N) e aumento de altura na Barreira existente
-------------------	----------------	---

				(BA8-A)	
		Lden	Ln	Lden	Ln
Designação	Altura (m)				
PS1_1	4,5	67	60	62	56
	10,5	71	63	66	59
PS1_2	4,5	66	58	61	54
ANÁLISE	<p>A análise conjugada dos diversos elementos gráficos apresentados acima, permite identificar o seguinte:</p> <p>Da observação das figuras 1 e 2 (mapas de conflito, à cota de 4,0m de altura do solo) identifica-se a existência de áreas com ocupação sensível ao ruído com níveis sonoros superiores aos regulamentares, que se encontram a distâncias da via inferiores a 45,0m.</p> <p>A pormenorização da análise, através do cálculo dos níveis sonoros em pontos representativos dos recetores sensíveis mais próximos (pontos de controlo e do cálculo das condições de fachada do edificado localizado na área de interesse (figuras 3 e 4), permite caracterizar mais fielmente o ambiente sonoro local.</p> <p>Assim pode concluir-se que, alguns dos recetores identificados enquadram-se níveis sonoros superiores a 5 dB (A) aos limites de zona mista, logo com enquadramento em intervenção prioritária.</p> <p>Ressalva-se que a generalidade dos recetores identificados já se encontram protegido por Barreiras Acústicas e que as posições de sobre-exposição correspondem aos pisos superiores, habitualmente acima ou ao nível do topo da barreira acústica.</p> <p>Dado que a entidade responsável pela fonte sonora identificada é a Brisa, S.A é da sua responsabilidade a adoção de medidas de minimização de ruído.</p> <p>No presente âmbito integra-se o estabelecido no documento do Plano de Ação de Ruído da Autoestrada A5, de Maio de 2018, designadamente: instalação de nova barreira acústica (BA35N) no sentido Lisboa/Cascais, com extensão de 118m e altura 5,0m, entre os km 10+831-10+950; e aumento de altura na barreira BA8-A, no sentido Lisboa/Cascais, entre os kms 12+874 – 12+923, altura de 5,0m e extensão de 49m..</p> <p>De acordo com o referido documento, a aplicação das medidas referidas, ou outras de eficácia equivalente, permite ultrapassar totalmente as situações de intervenção prioritária identificadas.</p>				

FICHA TÉCNICA 02

PS_2 (ZONA DE CONFLITO 2) – PORTO SALVO

IDENTIFICAÇÃO	Área classificada como zona mista , que engloba edificado sensível ao ruído exposto às seguintes rodovias: Estrada da Ribeira da Laje, Rua Encosta das Lagoas, Av. Santa Casa da Misericórdia. Zona de Conflito é de responsabilidade do Município de Oeiras (CMO)
DESCRIÇÃO	- Área influenciada pela via referida, onde são ultrapassados os valores limite aplicáveis a zona mista, em mais de 5 dB(A) , para os indicadores Lden e Ln, numa faixa de terreno de largura inferior a 45,0m da berma da via. - Os edifícios mais expostos localizam-se a curta distância da berma da via.

Figura 1 – Mapa de Conflito – Lden

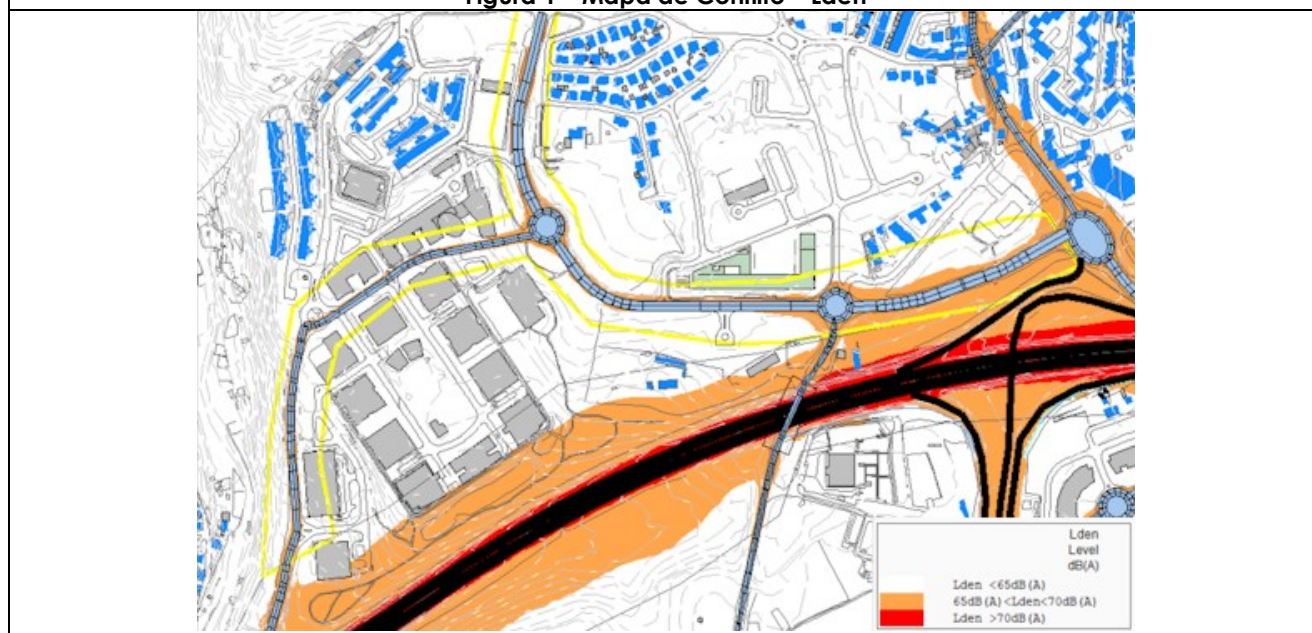


Figura 2 – Mapa de Conflito - Ln

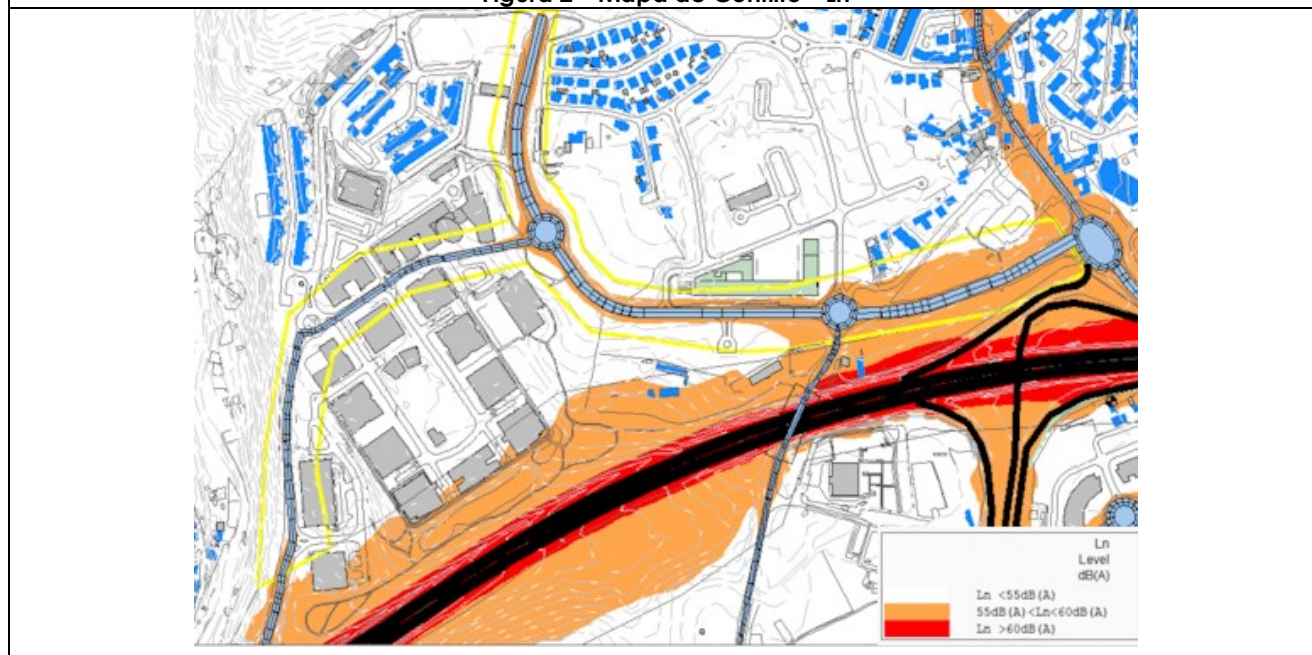


Figura 3 – Condições de fachada do Edificado - Lden

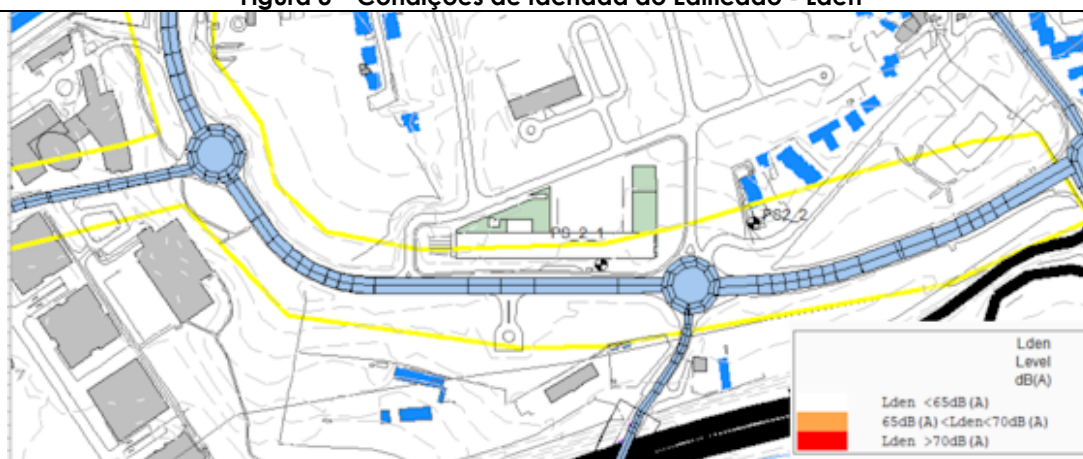
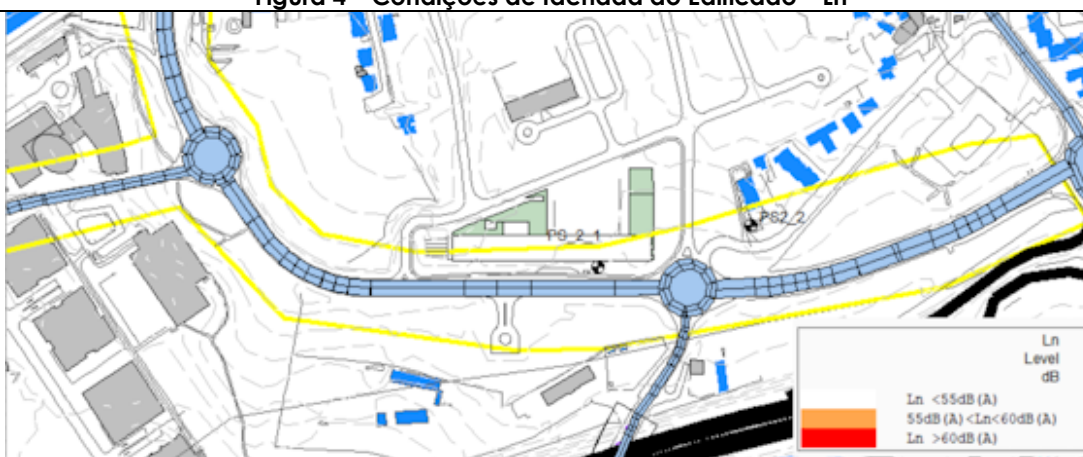


Figura 4 – Condições de fachada do Edificado – Ln



Quadro I - Níveis sonoros Lden e Ln estimados, para os Pontos de Controlo identificados nas figuras 3 e 4

Ponto de Controlo			Lden	Ln
Designação	Local / Ocupação	Altura (m)	(limite regulamentar 65 dB(A))	(limite regulamentar 55 dB(A))
PS2_1	Edifício Escolar (EB1/JI Porto Salvo) (edifício sobre-elevado), localizado 13m da Av. Santa Casa da Misericórdia	10,5	63	55
PS2_2	Edifício habitacional de 2 pisos, localizado 45m da Estrada de Porto Salvo	4,5	63	55

Valores que estejam assinalados **a negrito** correspondem às situações de intervenção prioritária (excesso superior a 5 dB(A) relativamente ao limite regulamentar aplicável)

Quadro II – Número de Habitantes expostos às diferentes classes de nível sonoro, na zona de conflito em análise

Indicador	Classes de nível sonoro, em dB(A)								Total superior aos limites regulamentares	Intervenção prioritária
	> 45	45-50	50-55	55-60	60-65	65-70	70-75	> 75		
Lden	0	0	0	0	3	0	0	0	0	0
Ln	0	0	3	0	0	0	0	0	0	

ANÁLISE

A análise conjugada dos diversos elementos gráficos apresentados acima, permite identificar o seguinte:

Da observação das figuras 1 e 2 (mapas de conflito, à cota de 4,0m de altura do solo) identifica-se a existência de áreas com ocupação sensível ao ruído com níveis sonoros superiores aos regulamentares, que se encontram a distâncias da via inferiores a 45,0m.

A pormenorização da análise, através do cálculo dos níveis sonoros em pontos representativos dos recetores sensíveis mais próximos (pontos de controlo e do cálculo das condições de fachada do edifício localizado na área de interesse (figuras 3 e 4), permite caracterizar mais fielmente o ambiente sonoro local.

	<p>Assim pode concluir-se que, os recetores identificados não se enquadram níveis sonoros superiores a 5 dB (A) aos limites de zona mista, logo sem enquadramento em intervenção prioritária.</p> <p>Desta forma, tendo em conta que não se identifica, habitantes sobre-expostos não se dimensionam Medidas de Minimização de Ruído.</p>
--	--

FICHA TÉCNICA 03

PS_3 (ZONA DE CONFLITO 3) – PORTO SALVO / BAIRRO AUTOCONSTRUÇÃO / LEIÃO	
IDENTIFICAÇÃO	Área classificada como zona mista , que engloba edificado sensível ao ruído exposto às seguintes rodovias: Estrada de Paço de Arcos, Rua Conde de Rio Maior e Estrada do Leião. Zona de Conflito é de responsabilidade do Município de Oeiras (CMO)
DESCRIÇÃO	- Área influenciada pela via referida, onde são ultrapassados os valores limite aplicáveis a zona mista, em mais de 5 dB(A) , para os indicadores Lden e Ln, numa faixa de terreno de largura inferior a 15,0m da berma da via. - Os edifícios mais expostos localizam-se a curta distância da berma da via.

Figura 1 – Mapa de Conflito – Lden

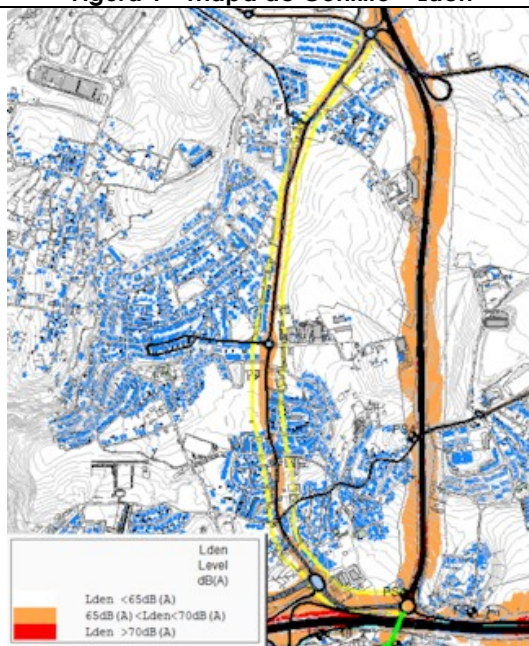


Figura 2 – Mapa de Conflito - Ln

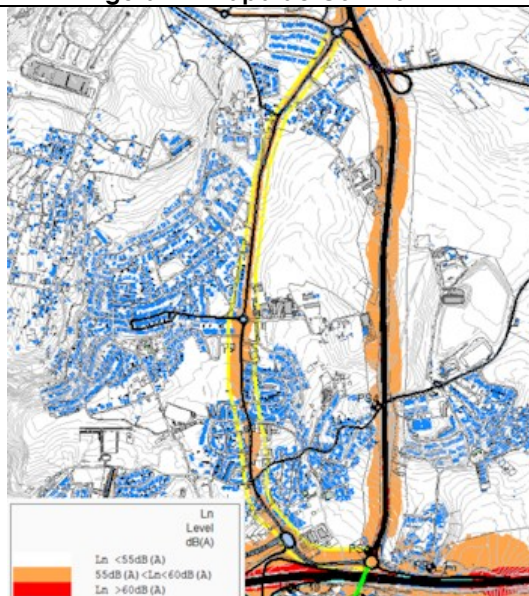


Figura 3 – Condições de fachada do Edifício - Lden

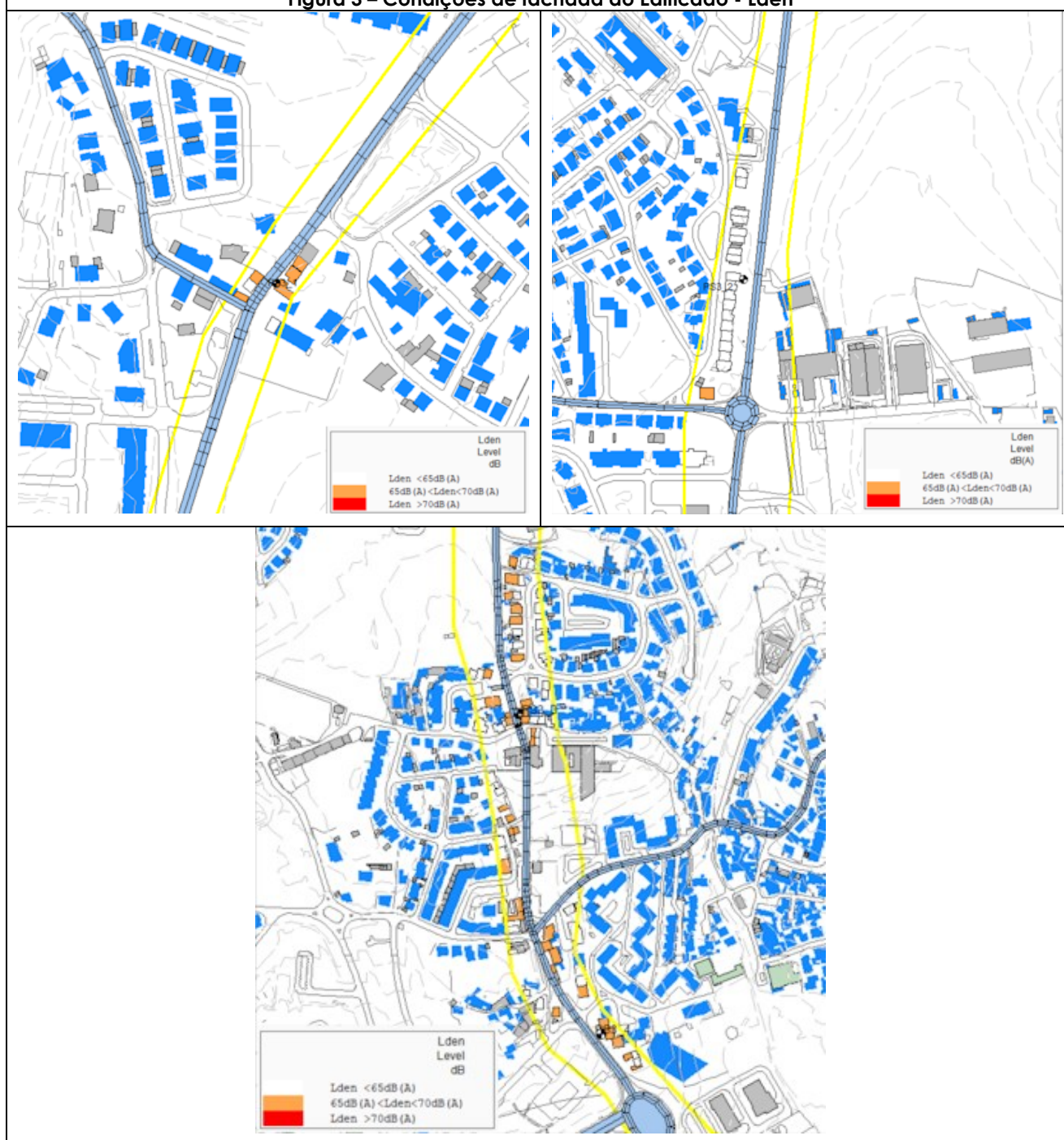
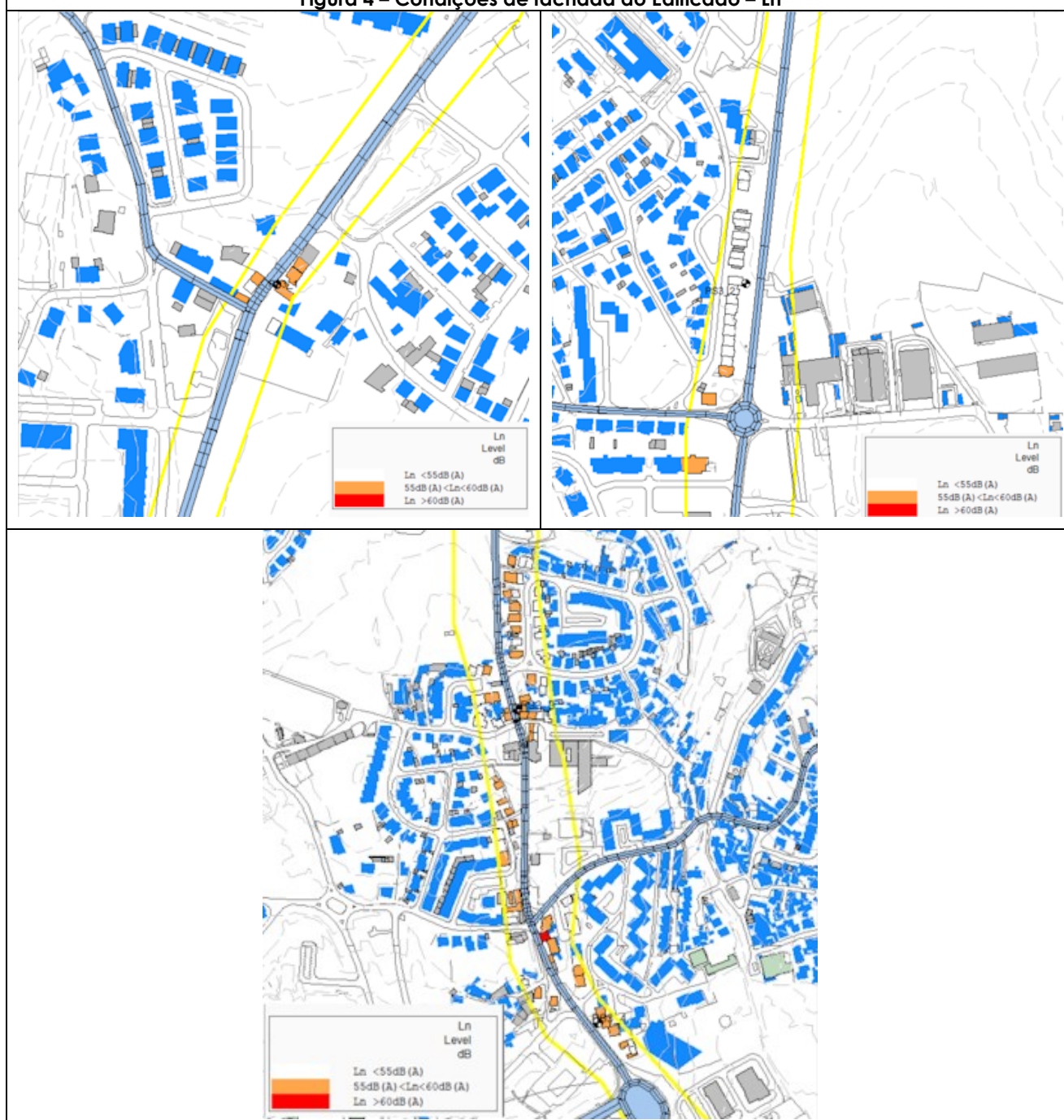


Figura 4 – Condições de fachada do Edificado – Ln



Quadro I - Níveis sonoros Lden e Ln estimados, para os Pontos de Controlo identificados nas figuras 3 e 4

Ponto de Controlo			Lden	Ln
			(limite regulamentar 65 dB(A))	(limite regulamentar 55 dB(A))
Designação	Local / Ocupação	Altura (m)		
PS3_1	Edifício habitacional de 2 pisos, localizado 2m da Estrada do Leão	4,5	67	58
PS3_2	Edifício habitacional de 2 pisos, localizado 13m da Estrada do Leão	4,5	64	55
PS3_3	Edifício habitacional de 2 pisos, localizado 3,5m da Rua Conde de Rio Maior	4,5	72	64
PS3_4	Edifício habitacional de 3 pisos, localizado 7m da Estrada de Paço de Arcos	4,5	68	60
		7,5	67	59

Valores que estejam assinalados a **negrito** correspondem às situações de intervenção prioritária (excesso superior a 5 dB(A) relativamente ao limite regulamentar aplicável)

Quadro II – Número de Habitantes expostos às diferentes classes de nível sonoro, na zona de conflito em análise

Indicador	Classes de nível sonoro, em dB(A)								Total superior aos limites regulamentares	Intervenção prioritária
	> 45	45-50	50-55	55-60	60-65	65-70	70-75	> 75		
Lden	0	12	39	73	166	161	27	0	188	106
Ln	21	47	162	142	103	3	0	0	248	

Quadro III - Níveis Sonoros Lden e Ln, estimados após a aplicação das Medidas de Minimização de Ruído propostas

Ponto de Controlo		Situação Atual		Substituição de camada de desgaste	
		Lden	Ln	Lden	Ln
Designação	Altura (m)				
PS3_1	4,5	67	58	63	54
PS3_2	4,5	64	55	60	51
PS3_3	4,5	72	64	68	61
PS3_4	4,5	68	60	64	56
	7,5	67	59	64	56

ANÁLISE

A análise conjugada dos diversos elementos gráficos apresentados acima, permite identificar o seguinte:

Da observação das figuras 1 e 2 (mapas de conflito, à cota de 4,0m de altura do solo) identifica-se a existência de áreas com ocupação sensível ao ruído com níveis sonoros superiores aos regulamentares, que se encontram a distâncias da via inferiores a 15,0m.

A pormenorização da análise, através do cálculo dos níveis sonoros em pontos representativos dos recetores sensíveis mais próximos (pontos de controlo e do cálculo das condições de fachada do edifício localizado na área de interesse (figuras 3 e 4), permite caracterizar mais fielmente o ambiente sonoro local.

Assim pode concluir-se que, **os recetores identificados inserem-se níveis sonoros superiores a 5 dB (A)** aos limites de zona mista, logo **com enquadramento em intervenção prioritária**.

Dado que a entidade responsável pela fonte sonora identificada é a **CMO**, é da sua responsabilidade a adoção de medidas de minimização de ruído.

No presente âmbito preconiza-se, como medida de minimização de ruído, a substituição da camada de desgaste, nas rodovias seguintes: Estrada de Paço de Arcos (115m aproximadamente), Rua Conde Rio Maior (745 m aproximadamente) e Estrada de Leão (1180m aproximadamente).

De acordo com o referido documento, a aplicação das medidas referidas, ou outras de eficácia equivalente, permite ultrapassar totalmente as situações de intervenção prioritária identificadas.

FICHA TÉCNICA 4


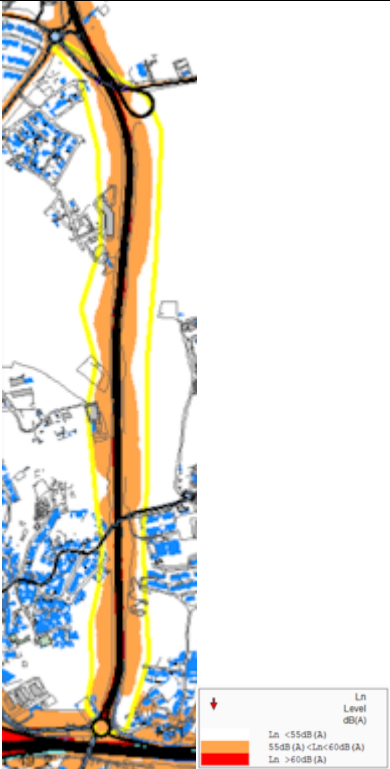
PS_4 (ZONA DE CONFLITO 4) – LEIÃO / TAGUSPARK	
IDENTIFICAÇÃO	Área classificada como zona mista , que engloba edificado sensível ao ruído exposto à EN 249-3 Zona de Conflito é de responsabilidade da IP – Rodovias .
DESCRIÇÃO	- Área influenciada pela via referida, onde são ultrapassados os valores limite aplicáveis a zona mista, em mais de 5 dB(A) , para os indicadores Lden e Ln, numa faixa de terreno de largura inferior a 25,0m da berma da via. - Os edifícios mais expostos localizam-se a curta distância da berma da via.
Figura 1 – Mapa de Conflito – Lden	Figura 2 – Mapa de Conflito - Ln
 Mapa de Conflito – Lden. O mapa mostra uma via rodoviária com áreas de conflito coloridas em tons de amarelo e laranja. A legenda indica os níveis de Lden em dB(A): Lden < 65dB (A) (verde), 65dB (A) < Lden < 70dB (A) (amarelo), e Lden > 70dB (A) (laranja).	 Mapa de Conflito - Ln. O mapa mostra a mesma via rodoviária com áreas de conflito coloridas em tons de amarelo e laranja. A legenda indica os níveis de Ln em dB(A): Ln < 55dB (A) (verde), 55dB (A) < Ln < 60dB (A) (amarelo), e Ln > 60dB (A) (laranja).

Figura 3 – Condições de fachada do Edificado - Lden



Figura 4 – Condições de fachada do Edificado – Ln



Quadro I - Níveis sonoros Lden e Ln estimados, para os Pontos de Controlo identificados nas figuras 3 e 4

Ponto de Controlo			Lden	Ln
			(limite regulamentar 65 dB(A))	(limite regulamentar 55 dB(A))
Designação	Local / Ocupação	Altura (m)		
PS1_1	Edifício habitacional de 2 pisos, localizado 9m da EN249-3	4,5	65	56
PS1_2	Edifício habitacional de 2 pisos, localizado 22m da da EN249-3	4,5	71	60

Valores que estejam assinalados a negrito correspondem às situações de intervenção prioritária (excesso superior a 5 dB(A) relativamente ao limite regulamentar aplicável)										
Quadro II – Número de Habitantes expostos às diferentes classes de nível sonoro, na zona de conflito em análise										
Indicador	Classes de nível sonoro, em dB(A)								Total superior aos limites regulamentares	Intervenção prioritária
	> 45	45-50	50-55	55-60	60-65	65-70	70-75	> 75		
Lden	0	0	0	5	29	8	0	0	8	0
Ln	0	5	29	8	0	0	0	0	8	
ANÁLISE	A análise conjugada dos diversos elementos gráficos apresentados acima, permite identificar o seguinte:									
	Da observação das figuras 1 e 2 (mapas de conflito, à cota de 4,0m de altura do solo) identifica-se a existência de áreas com ocupação sensível ao ruído com níveis sonoros superiores aos regulamentares, que se encontram a distâncias da via inferiores a 25,0m.									
	A pormenorização da análise, através do cálculo dos níveis sonoros em pontos representativos dos recetores sensíveis mais próximos (pontos de controlo e do cálculo das condições de fachada do edifício localizado na área de interesse (figuras 3 e 4), permite caracterizar mais fielmente o ambiente sonoro local.									
	Assim pode concluir-se que, os recetores identificados não se enquadram níveis sonoros superiores a 5 dB (A) aos limites de zona mista, logo sem enquadramento em intervenção prioritária .									
	Dado que a entidades responsável pela fonte sonora identificada é a Infraestruturas de Portugal, S.A. é da sua responsabilidade a adoção de medidas de minimização de ruído.									

FICHA TÉCNICA 05

PS_5 (ZONA DE CONFLITO 5) – LEIÃO / TALAÍDE	
IDENTIFICAÇÃO	<p>Área classificada como zona mista, que engloba edificado sensível ao ruído exposto à Avenida Domingos Vandelli.</p> <p>Zona de Conflito é de responsabilidade do Município de Oeiras (CMO)</p>
DESCRIÇÃO	<p>- Área influenciada pela via referida, onde são ultrapassados os valores limite aplicáveis a zona mista, em mais de 5 dB(A) , para os indicadores Lden e Ln, numa faixa de terreno de largura inferior a 20,0m da berma da via.</p> <p>- Os edifícios mais expostos localizam-se a curta distância da berma da via.</p>

Figura 1 – Mapa de Conflito – Lden

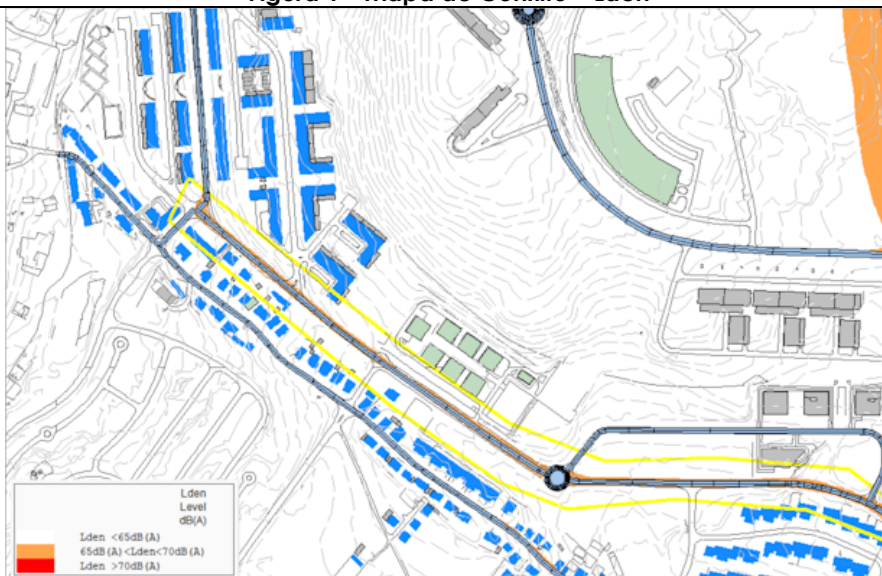


Figura 2 – Mapa de Conflito - Ln

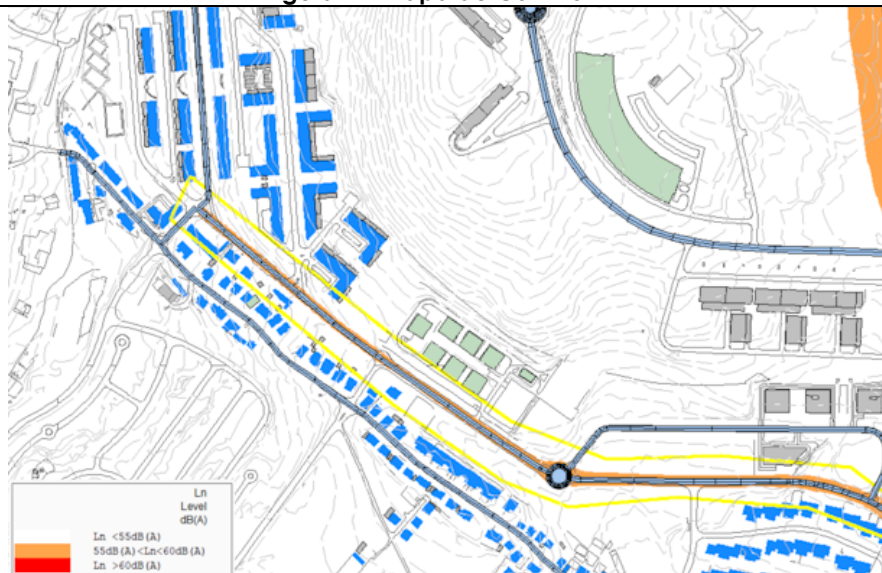


Figura 3 – Condições de fachada do Edificado - Lden

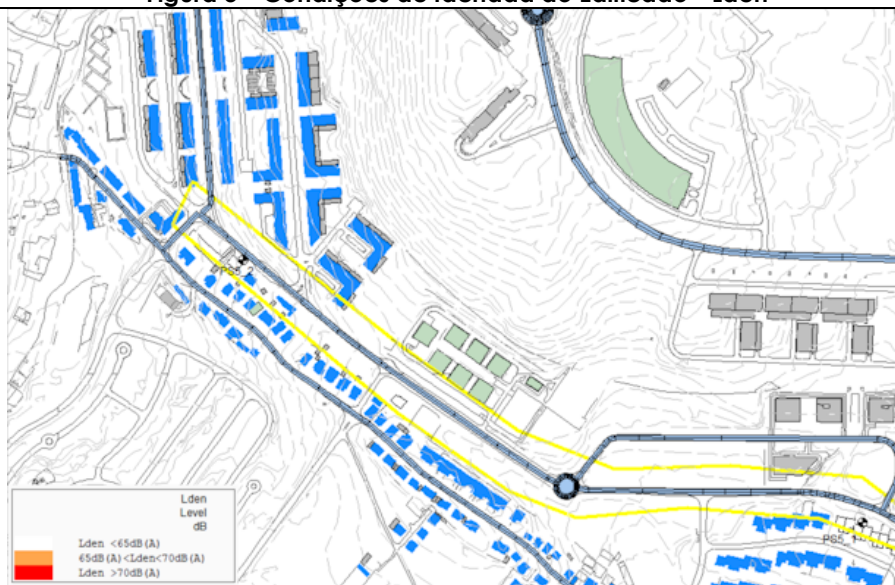
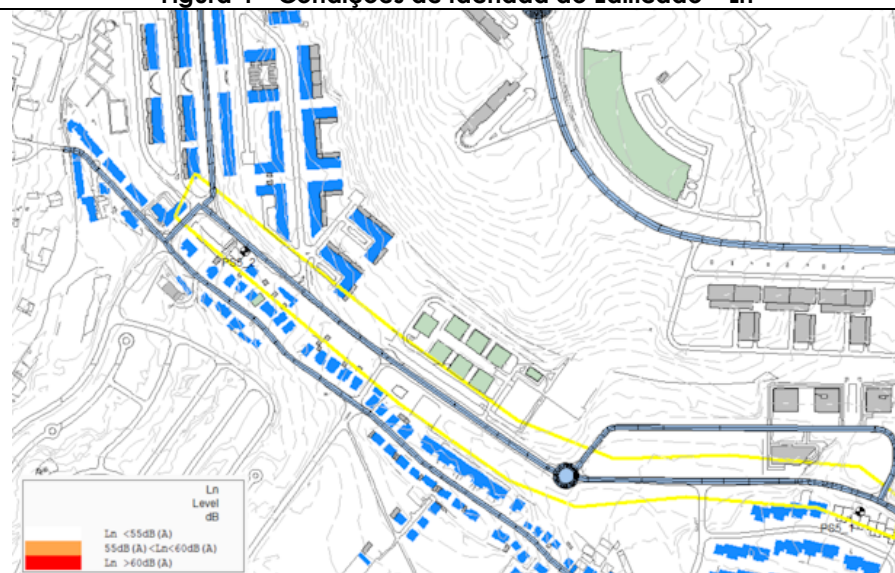


Figura 4 – Condições de fachada do Edificado - Ln



Quadro I - Níveis sonoros Lden e Ln estimados, para os Pontos de Controlo identificados nas figuras 3 e 4

Ponto de Controlo			Lden	Ln
Designação	Local / Ocupação	Altura (m)	(limite regulamentar 65 dB(A))	(limite regulamentar 55 dB(A))
PS5_1	Edifício habitacional de 2 pisos, localizado 20m da Av. Domingos Vandelli	4,5	61	51
PS5_2	Edifício habitacional de 2 pisos, localizado 9m da Av. Domingos Vandelli	4,5	63	53

Valores que estejam assinalados a **negrito** correspondem às situações de intervenção prioritária (excesso superior a 5 dB(A) relativamente ao limite regulamentar aplicável)

Quadro II – Número de Habitantes expostos às diferentes classes de nível sonoro, na zona de conflito em análise

Indicador	Classes de nível sonoro, em dB(A)								Total superior aos limites regulamentares	Intervenção prioritária
	> 45	45-50	50-55	55-60	60-65	65-70	70-75	> 75		
Lden	0	0	0	12	24	0	0	0	0	0
Ln	0	7	29	0	0	0	0	0	0	
ANÁLISE	A análise conjugada dos diversos elementos gráficos apresentados acima, permite identificar o seguinte:									
	Da observação das figuras 1 e 2 (mapas de conflito, à cota de 4,0m de altura do solo) identifica-se a									

	<p>existência de áreas com ocupação sensível ao ruído com níveis sonoros superiores aos regulamentares, que se encontram a distâncias da via inferiores a 20,0m.</p> <p>A pormenorização da análise, através do cálculo dos níveis sonoros em pontos representativos dos recetores sensíveis mais próximos (pontos de controlo e do cálculo das condições de fachada do edificado localizado na área de interesse (figuras 3 e 4), permite caracterizar mais fielmente o ambiente sonoro local.</p> <p>Assim pode concluir-se que, os recetores identificados não se enquadram níveis sonoros superiores a 5 dB (A) aos limites de zona mista, logo sem enquadramento em intervenção prioritária.</p> <p>Desta forma, tendo em conta que não se identifica, habitantes sobre-expostos não se dimensionam Medidas de Minimização de Ruído.</p>
--	--