



Roteiro da Câmara  
Municipal de  
**Oeiras**  
**Novembro**

edição  
**Câmara Municipal de Oeiras**  
Largo Marquês de Pombal  
2780 OEIRAS  
Tel. 4408300 · Fax 4408511  
Sector de Acção Cultural  
Tel. 4408553

coordenação  
**JOSÉ MANUEL  
CONSTANTINO  
ISABEL GARCIA**

produção  
**ESTRELAS DE PAPEL,  
LDA.**  
Tel. 315 48 88 · Fax 315 48  
91  
concepção gráfica e  
paginação **ATELIER  
GRÁFICO À LAPA**

colaborações  
**CRISTINA PORTELLA**  
(redacção) **RITA CARVALHO**  
(fotografia)  
Fotolitos  
**PANCRO ARTES  
GRÁFICAS, LDA.**  
Impressão  
**HESKA PORTUGUESA**

tiragem **25.000** exemplares  
registo **ISSN 0873-6928**  
depósito legal **108560/97**



## SUMÁRIO

Editorial  
Destaques

**Entrevista** Carmen Santos  
**Negócios** Torre de Monsanto  
**Projectos** João Frederico de Gusmão C. Arouca  
**Património** O Morgado do cata-sol

Música  
Teatro  
Exposições  
Cinema  
Encontros  
Comemorações  
Workshop  
Conferencias  
Poesia  
Sugestões  
Literatura

Site do Mês  
Crianças  
Bibliotecas  
Cursos  
Jovens  
Desportos  
Feiras  
Passear & Conhecer  
Museus  
Restaurantes  
Pela Noite Dentro  
Utilidades  
Estados de alma...

O 30 Dias agradece toda a informação  
e sugestões que nos enviarem



## A poesia

**Os Encontros de Poesia atestam e confirmam a oportunidade desta iniciativa valorizadora da língua e dos autores portugueses .**



**Isaltino Morais**  
Presidente da Câmara  
Municipal de Oeiras

**A** POESIA é uma forma peculiar de arrumar as palavras. De delas obter uma espécie de cintilação. Uma certa côr e movimento. Um certo sentido, dos sentimentos e dos afectos. Da vida. É para alguns, a manifestação de um especial estado de alma. Para outros a forma jubilatória de assinalar e comemorar a vida. É afinal, um género literário que revela um olhar sobre o tempo e os homens. O êxito já alcançado com as sessões temáticas relativas aos Encontros de Poesia realizadas no mês anterior, e que continuam no presente, atestam e confirmam a oportunidade desta iniciativa, valorizadora não apenas da poesia, mas sobretudo da língua e dos autores portugueses. Destaco-a, não porque ela esgote tudo quanto é a programação cultural deste mês, mas sobretudo pelo significado sublime que encerra.

O de valorizarmos a criação cultural num domínio tão especial, mas tão rico, quanto é o da língua portuguesa. Aquilo que na versão pessoana é a nossa verdadeira pátria. O princípio e o fim da nossa identidade. E com ela, percorreremos um caminho que nos há-de conduzir a uma expressão maior de exaltação da língua e dos poetas portugueses que irá ser o Parque dos Poetas. Um projecto moderno, de fusão da arte com a vida, da palavra com o espaço, da ecologia com a dimensão plástica. Afinal uma forma diferente de enunciar uma certa pintura do mundo. Ou de permitir olhar, através de uma janela aberta sobre a vida. A dos poetas, mas também a de todos nós.

A handwritten signature in black ink, appearing to read 'Isaltino Afonso de Morais'.

Isaltino Afonso de Morais



## DESTAQUES

**[24 e 25 de Novembro, Lugar Comum -  
Fábrica da Pólvora de Barcarena]**

Tal como vem acontecendo em outros meses, a Associação Portuguesa de Argumentistas e Dramaturgos continua a desenvolver, em colaboração com a Lugar Comum, workshops destinados a aprofundar e promover o trabalho de autoria na área do argumento. Atenção: obras em curso, teve o seu início no passado mês de Outubro, prosseguindo neste mês de Novembro com Nuno Artur Silva, argumentista e director criativo da Produções Fictícias que irá focar temas como as ideias, argumentos, guiões, design de conceitos e produção textual e escrita colectiva.



---

**Durante sete dias ir a uma das duas Bibliotecas Municipais vai ter um  
sabor especial para os mais pequeninos.**



**gente pequena**

**[dias 12 a 17 de Novembro Bibliotecas Municipais de Oeiras e Algés]**

Com um programa diversificado, no qual não foram sequer esquecidos os bebés, o teatro, a literatura, a imagem e até a culinária, irão transformar-se em momentos mágicos, de aprendizagem lúdica. A decorrer nos Espaços Infantis, cada iniciativa do programa privilegiará uma determinada faixa etária, dos 0 aos 10 anos. Ponto alto desta Semana será, sem dúvida, o lançamento do livro "O Segredo de Natália", da autoria do bailarino e coreógrafo António Laginha e ilustrações de Rafaela Mapril, que decorrerá dia 15 à tarde na Biblioteca Municipal de Algés. Trata-se de uma história baseada no bailado favorito do autor, "O Lago dos Cisnes", que será, dois dias após o seu lançamento, comentada pela Prof. Dulce Matos.



Comentários e Sugestões para [Câmara Municipal de Oeiras](#) © 2001



## ENTREVISTA

A Senhora detentora de saberes discretamente perceptíveis, possui essa inteligência sensível que não se ostenta, mas se liberta na coerência do discurso sincero. Alguém que não hesita, pondera. Portadora de um talento que se descortina na subtileza da eficácia da sua representação, recusa-se a ser uma alegoria de si própria. Aos 55 anos, Cármen Santos não foge das incertezas, graças ao ditame que lhe permite transformá-las em inadiáveis. Mulher de sete ofícios, já tangeu todas as cordas da arte de representar. E depois do trabalho feito, repousa tranquila consigo mesma; não pelo dever cumprido, mas, sim, pela satisfação do prazer concretizado na superação constante de si própria.

Entrevista: **Guiomar Belo Marques**  
Fotografia: **Rita Carvalho**

---

## CÁRMEN SANTOS

### UMA SUSTENTÁVEL LEVEZA DE SER

#### **Por que se licenciou em Filologia Germânica?**

Porque gostava da literatura que vinha com os ingleses e os alemães.

#### **Mas pretendia tornar-se professora, como veio a acontecer?**

Não, nunca gostei de ensinar e também achava que um curso não é muito importante.

#### **Então por que o fez?**

Por considerar que a formação académica nos permite uma melhor compreensão do mundo à nossa volta. Torna-nos mais exigentes com os outros e connosco próprios. Permite-nos abrir horizontes.

#### **O teatro entrou por que porta?**

Não era uma consciência de querer ser actriz; era um prazer e quase uma necessidade. Não era consciente, mas talvez já viesse de trás, da escola primária, quando durante as interpretações que fazíamos eu tinha uma atitude diferente.

#### **Mas quando aconteceu?**

Quando andava em Letras e tive contacto com o Cénico de Direito, que era dirigido, na altura, por um grande actor português, o Fernando Gusmão, e do qual faziam parte o Morais e Castro e o Hélder Costa, este último na qualidade de director do Grupo Cénico por parte da Associação Académica.

#### **Manteve-se como actriz amadora até quando?**

Até 1974.

#### **Já fez algumas novelas, estando actualmente a participar em Nunca Digas Adeus. Quando as telenovelas brasileiras surgiram, com a Gabriela, os teatros e os cinemas protestaram com o horário, por considerarem que era incompatível com o início das peças e das sessões e lhes retiravam público. Quer comentar?**

O surgimento das novidades perturba coisas já estabelecidas. Aconteceu com o cinema, com a televisão e com as telenovelas em particular. É natural que tenha afectado não só o teatro como o próprio cinema. Mas foi só mais um elemento desse estado de coisas. É natural que os actores de teatro se tenham ressentido com isso, até porque não eram novelas portuguesas, nem feitas por actores portugueses.

#### **Agora há muitas que o são. Isso altera o panorama?**

Cria um fenómeno ao contrário. Com as novelas e as séries portuguesas há um enriquecimento mútuo. Há actores que vão para as novelas e pessoas que vão ao teatro para os ver ao vivo - ganham curiosidade de os ver em palco.





**"Com as novelas e séries portuguesas há um enriquecimento mútuo. Há actores que vêm para as novelas e pessoas que vão ao teatro para os verem ao vivo, ganham curiosidade de os ver em palco"**

**Isso tem-lhe trazido mais popularidade? Como funciona quando a abordam na rua?**

Não sou muito conhecida; portanto, não me abordam muito. Talvez por isso, ainda acho divertido. Às vezes acontece-me as pessoas falarem-me porque me conhecem mas sem saberem de onde, supõem que é de uma loja ou de outro local desse tipo, sem conseguirem identificar-me. Isso é engraçado e não desvendo nunca a verdade, não ajudo muito...

**Que pensa do facto de haver intérpretes nas novelas que não são, de facto, actores?**

Quando um actor com alguma experiência trabalha com um outro actor também com experiência as coisas rolam de uma maneira. Mas a televisão, e até mesmo o cinema, tem o hábito de ir buscar pessoas que não são profissionais, mas que possuem características físicas ideais para determinados papéis. Os produtores é que sabem o que pretendem. Se quisessem fazer uma novela apenas com não profissionais, era lá com eles. Se isso acontecesse, talvez fosse grave; mas não sendo...

**Há trabalho para todos os actores?**

Isso é algo que não existe em parte alguma do mundo. Mas hoje em dia há consideravelmente mais do que nos anos 70 ou 80.

**Também há profissionais que são maus actores, na verdade...**

Sim, mas uma coisa é fazer feio, e outra é não saber fazer.

**Já participou em vários filmes e está prestes a começar a rodar com Manoel de Oliveira, novamente. John Malkovitch afirmou numa entrevista que o teatro era sublime, e que fazer cinema era uma coisa inconsistente, na qual o actor grava pedaços posteriores na trama antes de outros, anteriores, e anda por ali, para a frente e para trás, só se apercebendo do efeito depois de montado o filme.**

**Concorda?**

O teatro é e será sempre a grande fonte, e mais do que pai é mãe. Mas isso não impede que goste imenso de fazer cinema. Dá-nos tempo. É uma questão de concentração. Um pouco como a novela, embora esta tenha um ritmo complicado. O cinema não é um fôlego único, como o teatro, mas sim segmentos, o que não quer dizer que não tenha unidade. Se há uma personagem para definir, tem de se concertar as suas características do princípio ao fim. São só coisas mais seccionadas.

**Houve algum actor que tenha sido não um modelo, necessariamente, mas uma referência?**

Individualmente não há um modelo que tenha tido durante toda a vida. De qualquer modo, gostaria de fazer referência ao João Pérry, que é um actor que admiro e gostaria muito de fazer muita coisa como ele faz. Além disso, foi ele quem me desafiou a tornar-me profissional, perguntando-me o que estava eu a fazer em casa.

**Trabalhou com ele no Ballet Rose, e em teatro alguma vez contracenou com ele?**

Nunca. Mas a minha relação com ele é uma coisa mais pessoal e de amizade. Trabalhei com ele em rádio e em dobragens.

**Trabalho que a Cármen desenvolve há muitos anos. É uma forma de se apetrechar em termos de voz?**

É diferente e vale por si, embora seja, de facto, também, uma técnica de apetrechamento do tratamento da voz. Tal como a rádio teve um papel muito importante e semelhante ao das novelas televisivas, mas era muito mais um trabalho de divulgação de grandes autores e as pessoas ouviam com muita atenção. Era igualmente um meio de divulgação dos actores, e houve grandes actores que começaram exactamente por fazer teatro radiofónico, como a Cármen Dolores ou a Eunice Muñoz.

**"O projecto dos Encontros de Poesia consiste em tentar trazer e divulgar muitos dos nossos poetas ao público. Convidámos, para o efeito, uma pessoa com formação académica para falar um pouco sobre os poetas também como pessoas, abordando as razões por que naquela altura escreveram assim e não de outra maneira"**

**Falemos um pouco dos Encontros de Poesia que estão a decorrer até Dezembro no Auditório Eunice Muñoz. É uma das organizadoras e participante activa. Que filosofia presidiu à sua realização?**

Temos, na nossa História muito recente, figuras que recordamos como recitadores de poesia, como o Villaret, o Mário Viegas e, actualmente, o Vítor de Sousa, e as pessoas lembram-se deles de modo geral com agrado. Há uma parte da poesia que quando é ouvida atrai as pessoas e apela à leitura. O projecto consiste em tentar trazer e divulgar muitos dos nossos poetas ao público. Convidámos para o efeito uma pessoa com formação académica para falar um pouco sobre os poetas também como pessoas, abordando as razões por que naquela altura escreveram assim e não de outra maneira. É isso que pretendemos: enquadrar a poesia do nosso século e fomentar o gosto e a curiosidade para irem lê-la. Se for bem dita, as pessoas percebem que está bem escrita.

**São sessões de poesia que também abordam a pintura...**

Num contexto de época, de correntes estéticas, para melhor se poder compreender a História. São sessões densas, que contêm muita informação, sem serem fastidiosas.

**Que balanço faz do primeiro encontro, que decorreu no passado dia 21 de Outubro?**

Correu muito bem, foi muito bem sucedido, a plateia estava cheia. Queríamos fazer uma coisa para uma hora e meia e acabou por durar duas horas sem que as pessoas se fossem embora.

**Quais os seus poetas preferidos?**

Ramos Rosa, Herberto Helder, Pessoa e seus heterónimos, e Sophia de Mello Breyner.

**Sente-se realizada?**

Estou a fazer aquilo que quero, mas há sempre coisas que gostava de melhorar. Também há sempre uma certa ansiedade/receio de não chegar ao fim, de não ver as coisas realizadas.

**Isso é uma insegurança ou uma enorme consciência?**

Se calhar tem que ver com as duas coisas. Mas nenhuma delas me parece doentia, embora seja algo forte.

**É bom ser Cármen Santos?**

Não sei se é bom ou não. Talvez por vezes seja incómodo para os outros. É o que eu sei ser.

## PERFIL

**CÁRMEN SANTOS** nasceu em Lisboa, há 55 anos. Licenciada em Filologia Germânica, descobriu o teatro quando estudava na Faculdade de Letras e começou a integrar o elenco do Cénico de Direito. Até 1974, ano em que desistiu de ser professora (actividade de que nunca gostou verdadeiramente) e decidiu tornar-se actriz profissional, trabalhou em teatro, como amadora, foi assistente de produção e responsável pelos textos recitados em diversos discos editados pela Sasseti, fez rádio. Como actriz profissional participou em inúmeras peças de teatro, filmes, dobragens, novelas, séries para televisão e telefilmes. Uma actividade permanente e polifacetada que faz dela uma actriz caracterizada pela constância e pela persistência.

## PARAGENS



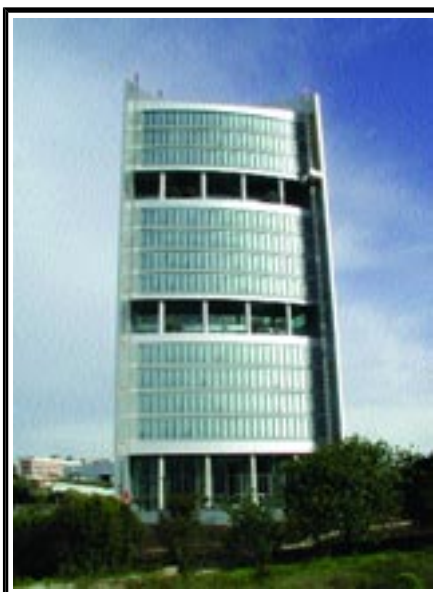
A viver no concelho de Oeiras desde 1969, ano em que abandonou o frenesim do seu bairro de Alvalade, Cármen Santos gosta particularmente da sua rua e do café onde todos já conhecem os seus gostos e apetites. Também aprecia com particular deleite o centro das várias vilas, como Oeiras ou Paço de Arcos, que lhe

levam à memória os tempos em que fazia férias na Linha, em que as estações de comboio eram locais apetecíveis para apanhar sol, com bancos e flores, e em que os bombeiros desfilavam. Também gosta dos jardins, onde passeia muito, e de olhar as águas do Tejo, da janela de sua casa ou de mais perto, na orla. Apesar do seu carinho por Lisboa, onde gostaria de ter uma casa para pernoitar de vez em quando, "fazer ao contrário", não consegue imaginar-se a viver noutra sítio.



Comentários e Sugestões para [Câmara Municipal de Oeiras](#) © 2001





Torre de Monsanto

**UM EX-LÍBRIS  
INTELIGENTE**

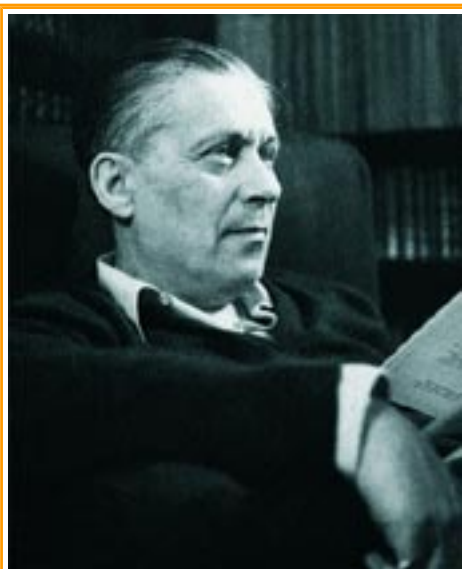
DESDE O PASSADO MÊS de Fevereiro que a Cap Gemini Ernst & Young se encontra instalada na Torre de Monsanto. Ocupando 10 dos 16 pisos deste edifício inteligente, a escolha deveu-se, segundo o vice-presidente desta empresa que labora na área da consultoria, Rui Bana e Costa, "ao facto de se tratar de um edifício prestígio, um ex-líbris do concelho de Oeiras". Encontrando-se entre as cinco maiores empresas do ramo existentes em Portugal, o seu crescimento obrigou, numa primeira fase, que os seus mais de seiscentos funcionários estivessem distribuídos por vários edifícios localizados em Carnaxide. A opção por estas novas instalações não só resolveu esta situação como ainda se apresentou como vantajosa noutros aspectos, como sejam as boas acessibilidades e a proximidade da capital; mas não só.

Edifício inteligente, a Torre de Monsanto possui, por essa mesma razão, diversas características que facilitam em muito a vida de quem nele trabalha: ar condicionado independente por zonas e que funciona segundo uma temperatura predefinida; persianas que baixam ou sobem segundo a intensidade do sol e a claridade exterior sem interferência humana; uma caixa de ar por debaixo do chão que permite alterar a disposição das salas sem que isso prejudique a distribuição dos fios eléctricos e a saída das tomadas em termos estéticos; elevadores inteligentes que permitem a poupança de energia; infra-estrutura tecnológica que possibilita grande velocidade na instalação e elevada capacidade; parques de estacionamento subterrâneos e ao ar livre.

Até ao momento, a Cap Gemini Ernst & Young é a única empresa ali instalada, estando todavia vagos os seis primeiros pisos. Segundo Rui Bana e Costa, existem mais de 300 empresas de tecnologias no concelho, entre as quais a sua, que desde sempre tem optado por Oeiras. Criada em 1997, designando-se então por Geslógica, seria posteriormente adquirida pelo grupo europeu Cap Gemini, fortemente implantado nos Estados Unidos, e que compraria igualmente a americana Ernst & Young.

CAP GEMINI ERNST & YOUNG  
EDIFÍCIO TORRE DE MONSANTO  
LUGAR DE ROMEIRAS - MIRAFLORES  
1495-046 ALGÉS  
TEL.: 21 412 22 00  
FAX: 21 412 22 97





**João Frederico  
de Gusmão C. Arouca**

### **A ESTIMA PELOS LIVROS**

NASCIDO EM 1908 e falecido em 1990, João Frederico de Gusmão Corrêa Arouca herdou do seu pai e do seu avô o gosto pelos livros, dedicando à leitura várias horas diárias e possuindo em sua casa uma biblioteca de três mil obras. Grande interessado na cultura e na História francesas, Napoleão foi uma figura que exerceu sobre ele, durante vários anos, um interesse e um fascínio muito especiais, razão pela qual cerca de 25 por cento dos volumes da sua biblioteca pessoal se dedicava à temática com ele relacionada. Segundo o seu filho mais velho, Frederico Arouca, este assunto acabaria por ser substituído por um grande interesse pela História da Arte e pela História de Portugal, bem como pela bibliografia.

Funcionário administrativo, primeiro na Companhia dos Telefones e posteriormente numa companhia de navegação, este literato sem formação académica e apaixonado por Oeiras, vila onde passou férias na infância e para onde decidiu ir viver em 1958, dedicou grande parte da sua vida na elaboração de uma obra que só agora começou a ser publicada pela Biblioteca Nacional. Trata-se da Bibliografia das Obras Impressas em Portugal no século XVII, na qual começou a trabalhar nos anos 40. Uma pesquisa notável, que o absorveu anos a fio e à qual dedicou grande parte dos seus tempos livres.

Segundo Frederico Arouca, terá sido o Prof. Reis Santos, grande amigo e correspondente do pai, a ter sugerido a elaboração desta bibliografia, então inexistente, devido a uma manifestação da sua vontade de deixar uma obra literária. Só nos anos 70, João Arouca dá o seu trabalho por terminado, embora, como afirma o filho, "seja um tipo de obra que nunca está verdadeiramente concluída, principalmente se tivermos em conta que nesse século havia já uma actividade editorial considerável".

As características específicas deste tipo de obra originaram que nenhuma editora, das então contactadas pelo autor, tivesse tido capacidade para a editar, já que os custos envolvidos são dificilmente compensados pela procura, muito especializada. É o seu filho quem, já nos anos 90, decide voltar a propor a sua publicação, acabando por ser bem sucedido junto da Biblioteca Nacional, que agora publicou o 1.º volume, de A a C, estando prevista a publicação anualmente dos demais quatro volumes. "É uma obra que ficará para toda a vida", salienta Frederico Arouca. "A bibliografia do século XVI será para sempre a do Anselmo, e a do século XVII há-de ser a do Arouca."

BIBLIOGRAFIA DAS OBRAS IMPRESSAS  
EM PORTUGAL NO SÉCULO XVII (A-C)  
JOÃO FREDERICO DE GUSMÃO C. AROUCA  
EDIÇÃO DA BIBLIOTECA NACIONAL



## **Índice**

Comentários e Sugestões para [Câmara Municipal de Oeiras](#) © 2001



**Quinta do Sobreiro**  
**O MORGADO DO CATA-SOL**

CLASSIFICADA PELA CÂMARA MUNICIPAL DE OEIRAS como Imóvel de Interesse Concelhio, a casa da Quinta do Sobreiro, antiga Quinta de Cata-Sol integrada, em 1646, no morgadio com o mesmo nome localizado em Barcarena, tem sido alvo de inúmeras referências em obras da especialidade, devido às suas características e à sua particular beleza. Possuindo elementos e particularidades típicos das mansões de campo dos arredores de Lisboa da época, é beneficiada pelo facto de se situar junto a uma nascente de água de qualidade e que influencia positivamente o ambiente circundante.

Presumivelmente edificada no século XVII, segundo Pedro Vasconcelos Lobo terá inicialmente pertencido à família Brée, de origem francesa, sendo agora propriedade da família Onofre, que, em 1968, a submeteu a uma profunda remodelação que a adaptou às novas necessidades sem, contudo, lhe alterar a traça original e os seus elementos mais característicos de época. A par de uma azulejaria e de um portal de cantaria trabalhada, são ainda de referir as varandas de ferro forjado e um magnífico alpendre debruado com relevo.

O interior da casa possuía um piso térreo, totalmente afecto a exploração agrícola, e um andar nobre destinado a habitação. O acesso a este último fazia-se por uma escadaria lateral localizada a nascente, que foi mantida e que é revestida com azulejos do século XVII, terminando no alpendre. As principais alterações na fachada introduzidas pelo seu novo proprietário foram a supressão de uma segunda escadaria exterior, que dava acesso à cozinha e localizada a poente, e a transformação em portas de duas janelas centrais existentes no piso térreo.

A principal remodelação interior consistiu em adaptar o piso térreo a novas funções de habitação e na abertura de uma comunicação entre este e o piso nobre, também ele modernizado no sentido de o tornar mais funcional.

De inquestionável interesse patrimonial, a actual Quinta do Sobreiro é um verdadeiro exemplar de época, particularmente no que à casa se refere, enquanto representativa da classe fidalga oeirense.

QUINTA DO SOBREIRO  
BARCARENA



## MÚSICA

### Actuações da Orquestra de Câmara de Cascais e Oeiras

Dia 16, Sexta-feira, 21h00  
Centro Paroquial de Carnaxide  
**Recital inserido nas festividades da Junta de Freguesia de Carnaxide**  
A. Vivaldi / G. Rossini  
Entrada Livre

Dia 18, domingo, 17h00  
Palácio dos Aciprestes, Linda-a-Velha  
**Recital " Ensemble Concerto"**  
Obras de F. Shubert, A. Dvorak e L. Freitas Branco  
Quarteto de Cordas da O.C.C.O.  
Entrada Livre

### TOP DE DISCOS

- 1º **Diana Krall**  
The look of love, Univ.
  - 2º **Maria João Pires**  
Beethoven Moonlight, Universal
  - 3º **Banda Sonora Bridget Jones**  
Diary, Universal
  - 4º **Andrea Bocelli**  
Cieli di Toscana, Universal
  - 5º **Canta Bahia**  
Morango do Nordeste, Vidisco
  - 6º **Cranberries,**  
Wake up and smell the coffee,  
Universal
  - 7º **Leonard Cohen**  
Ten new songs, Sony Music
  - 8º **Lamb**  
, What sound, Universal
  - 9º **Vangelis**  
Mythodea NASA M 2001 Mars,  
Sony Music
  - 10º **Banda Sonora**  
Moulin Rouge, Univ.
- Fonte:** loja da música  
Shopping Palmeiras, Lj. 28/29 -  
Oeiras  
Vendas referentes ao mês de  
Setembro



**Índice**

Comentários e Sugestões para [Câmara Municipal de Oeiras](#) © 2001



**Abóboras não são Melancias**

Auditório Municipal Lourdes Norberto  
Sextas e sábados, 21h30  
Pela Intervalo Grupo de Teatro  
Estreia primeira quinzena de Novembro.  
De George Cortelin com tradução de  
Eduardo Pedroso  
Informações: 21 414 17 39

**A Branca de Neve e os Sete Anões**

Auditório Municipal Lourdes Norberto  
Todos os sábados, 16h00  
Pela Intervalo Grupo de Teatro  
Estreia primeira quinzena de Novembro.  
Informações: 21 414 17 39

**Aqui há fantasmas  
de Henrique Santana**

Auditório Municipal Eunice Muñoz  
dia 3, 8, 9, 10, 15, 16, 17, 22, 23, 24,  
29 e 30 de Novembro, 21h30  
Pelo Teatro Independente de Oeiras  
Espectáculo em que o público será  
surpreendido por situações inesperadas,  
conferindo a esta comédia uma  
característica muito particular.  
Autor Henrique Santana.  
Encenação de Carlos d'Almeida Ribeiro,  
Figurinos de Sílvia Gouveia  
Não aconselhável a menores de 6 anos  
Preços: Sextas e sábados - 2000\$00  
Até aos 25 e mais de 65 anos - 1500\$00  
Quinta-feira - 1250\$00 (preço único)  
Reservas pelo tel. 21 457 94 14  
Horário da bilheteira: dias de espectáculo  
a partir das 20h00  
(não permitida a entrada após o início do  
espectáculo)

**Isaltinu's Bar**

Auditório Municipal Lourdes Norberto  
Dia 11, Domingo, 21h00  
Pela Companhia de Teatro de Outurela  
Autor e encenador Ruy Moreira  
Entrada livre limitada à lotação da sala

**Principais Moradas**

**Auditório Municipal  
Lourdes Norberto**  
Largo da Pirâmide, 3N  
Linda-a-Velha · Tel. 21 414 17 39

**Auditório Municipal  
Eunice Muñoz**  
Rua Mestre de Aviz  
Oeiras · Tel. 21 440 84 11

**Fábrica da Pólvora  
de Barcarena**  
Estrada das Fontainhas,  
Barcarena · Tel. 21 438 14 00

**Galeria Municipal  
Lagar de Azeite**  
Rua do Aqueduto, Palácio Marquês  
de Pombal, Instituto Nacional  
de Administração, Oeiras  
Tel. 21 440 83 67

**Galeria Municipal  
Palácio Anjos**  
Alameda Hermano Patrone,  
Algés · Tel. 21 411 75 27

**Livraria-Galeria  
Municipal Verney**  
Rua Cândido dos Reis, 90  
Oeiras · Tel. 21 440 83 91  
Fax 21 440 84 81

**Loja de Informação  
da Câmara Municipal de Oeiras**  
Centro Comercial Oeiras Parque,  
Lj. 1146, Oeiras  
Tel. 21 443 07 99

**Teatro Municipal  
Amélia Rey Colaço**  
Rua Eduardo Augusto Pedroso,  
16-A, Algés · Tel. 21 411 36 70

**Homenagem a José de Castro**

Dia 25, domingo, 16h30  
**Romagem à estátua de José de  
Castro**  
Paço de Arcos  
17h00  
**A palavra dos poetas  
- Alberto Caeiro/ Fernando  
Pessoa**  
Salão Nobre do Clube Desportivo  
de Paço de Arcos



## **Índice**

Comentários e Sugestões para [Câmara Municipal de Oeiras](#) © 2001

**Exposição TIXI**  
**Patrícia Guerreiro**

Lugar Comum, Fábrica da Pólvora  
de 10 a 29 de Novembro,  
de Terça-feira a domingo  
das 12h00 às 18h00  
Informações em 21 438 74 60  
ou [www.lugarcomum.com](http://www.lugarcomum.com)



Na sequência de trabalhos anteriores onde divulgou as suas Cartas de Amor, mensagens de telemóvel ou cartazes com mensagens amorosas em locais públicos, Patrícia Guerreiro constrói agora uma história de Amor em tom de diário com a pessoa que a lê, reescrevendo uma história de Amor falhada onde o leitor pode optar por diferentes caminhos para tentar chegar a um final feliz. Este trabalho fala da metade da história amorosa que acontece só numa das cabeças dos que a vivem, brinca com os "ses" que podiam ter dado outras histórias, com o desconforto de ter de começar tudo de novo. A autora observa o público enquanto é observada por ele. Entrada livre

**O mundo lá fora ...**  
**Fotografia de Luís Moreira**



Galeria Municipal Lagar de Azeite  
Até 3 de Novembro, Todos os dias,  
das 14h00 às 19h00  
Informações pelo tel. 21 440 85 90/83 67

**"Sentimentos",**  
**colectiva de artes decorativas**  
Galeria Municipal Palácio Anjos  
Até 18 de Novembro, todos os dias das  
10h30 às 18h00

**Colectiva de pintura e escultura**  
**da Associação Paço de Artes**  
Galeria de Arte Fundação Marquês de  
Pombal  
Até 15 de Novembro, Dias úteis das  
10h00 às 13h00 e das 15h00 às 17h00

**Pintura de Emaia**



Wall Street Bar & Bistro  
De 4 de Novembro a 1 de Dezembro  
Aberta de segunda a sexta-feira

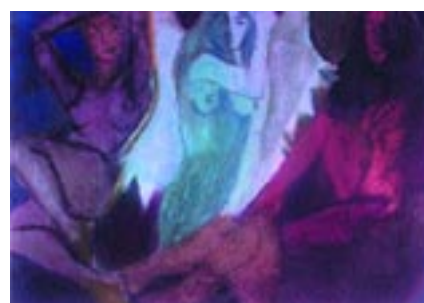
**Colectiva de Pintura a Óleo**  
**de Rui Olivença, Ana Paula Barata**  
**e Fátima Faria**



Biblioteca Operária Oeirense  
Até 14 de Novembro

**Cooperativa de Crédito**  
**e Consumo do Pessoal**  
**da Fábrica da Pólvora de Barcarena**  
Fábrica da Pólvora de Barcarena,  
Edifício 63 R/c,, Tel. 21 438 14 00  
Todos os dias, das 11h00 às 13h00  
e das 13h30 às 18h00  
Encerra à segunda-feira

**Aparição II, pintura técnica mista**  
**sobre papel e aguarela de Paz**  
**Nóbrega**



das 9h00 às 24h00, sábados das 19h00 às 24h00

Inauguração: dia 3, sábado às 19h00

**Regressos - Sentidos de Timor**

Biblioteca Municipal de Oeiras

Durante o mês de Novembro,

No Horário da Biblioteca

Exposição fotográfica, de um momento especial na história de um povo, cerca de 50 fotografias retratando os rostos da esperança, da expectativa.

Fotografias cedidas gentilmente pelos Médicos do Mundo, tiradas numa das suas imensas missões a Timor.

**Escultura de Miguel Mascarenhas**

**Pintura a óleo de Maria José Norte**

**Azulejaria de Maria Rosário**

**Lindergrün**

**Artes decorativas de Ana Ricardo**

**Bordados e ponto cruz de Sara**

**Pinheiro**

**Talha de Maria Teresa Mascarenhas**

Oficina de Chá, Actividades Hoteleiras  
Artes e Ofícios, Lda.

Quinta do Sobreiro, R. Henrique

Santana, 23, Barcarena

durante o mês de Novembro

de terça a sexta-feira das 10h00 às

22h00, sábados e domingos das 10h00

às 23h00

**Colectiva de pintura de Azulejos**

**e Ponto Cruz**

**de Conceição Cabral e Carolina**

**Machado**

Biblioteca Operária Oeirense

Rua Cândido dos Reis, 119 r/c, Oeiras

Tel. /Fax 21 442 66 91

Até 14 de Novembro

Foyer do Aud. Mun. Lourdes Norberto

De 1 a 15 de Novembro

**Na Simplicidade do Primeiro Olhar**

**escultura e desenho de Filipa Biscaia**

**e pintura e desenho de Rita Horgan**

Centro de Juventude de Oeiras

de 2 a 30 de Novembro,

de Segunda a sexta-feira

das 9h00 às 20h00

**"O Rosto de Um Povo",**

**Pintura de Tó Carvalho**

Galeria Municipal Lagar de Azeite

de 16 de Novembro a 9 de Dezembro,

todos os dias

das 14h00 às 19h00

Inauguração: dia 15, quinta, às 21h30

Informações pelo tel. 21 440 85 90/83 67

**Pintura de Lucília Moita, escultura**

**e fotografia de Óscar Guimarães**

**e literatura de Yvette Centeno**



Livraria-Galeria Municipal Verney

Até 7 de dezembro,

todos os dias excepto feriados das

13h00 às 18h00



Comentários e Sugestões para [Câmara Municipal de Oeiras](http://www.cmoeiras.pt) © 2001



**Cine Tropical**

Av. Carolina Michaelis, lt. 128  
 Linda-a-Velha · Tel. 21 419 97 61  
 Sessões:  
 Segunda a sexta- feira,  
 a partir das 16h30  
 SÁBADOS, DOMINGOS E FERIADOS,  
 A PARTIR DAS 15H30

[2 de Novembro]  
**American Pie II**  
 De James B. Rogers  
 Com Jason Biggs e  
 Jennifer Coolidge



[9 de Novembro]  
**Scary Moovie**  
 De Keenen Ivory Wayans  
 Com Anna Faris e Marlon Wayans

[16 de Novembro]  
**O Capitão Corelli**



De John Madden  
 Com Nicolas Cage e Penélope Cruz

[23 de Novembro]  
**O beijo mortal do dragão**  
 De: Chris Nahon  
 Com Jet Li e Bridget Fonda

**Oeiras Parque**

[9 de Novembro]  
**O beijo mortal do dragão**  
 De Chris Nahon  
 Com Jet Li, Bridget Fonda

**Enigma**  
 De Michael Apted  
 Com: Dougray Scott, Kate Winslet,  
 Jeremy Northam, Saffron Burrows

23 DE NOVEMBRO  
**The Score - Sem saída**  
 De Frank Oz  
 Com Robert de Niro, Edward Norton,  
 Angela Bassett, Marlon Brando

**Soul Survivors - Os Sobreviventes**  
 De Stephen Williams  
 Com Peter Williams, David Smith,  
 George Harris

**TOP DE VÍDEO**

- 1º Tracy
- 2º Prova de vida
- 3º O que as mulheres querem
- 4º O tigre e o dragão
- 5º Chocolate
- 6º O dom
- 7º Irmão onde estás
- 8º Billy Halliot
- 9º Homem de honra
- 10º Limite vertical

**Fonte:** BlockBuster  
 Avenida do Forte, 10-A ·  
 Carnaxide  
 Elementos referentes ao mês de  
 Setembro





**À conversa com...**

**Professor Máximo Ferreira**

**Tema: Astronomia**

Auditório da Biblioteca Municipal

Telefone: 21 440 66 96/21 440 63 30

Dia 27, terça-feira, 11h30

Máximo Ferreira, é professor catedrático e investigador da Faculdade de Ciências de Lisboa, autor de obras como "Carta Celeste" e "Introdução à astronomia e às observações astronómicas". Encontro destinado não só ao público em geral bem como a alunos e professores de Escolas Secundárias do concelho de Oeiras com interesse didáctico na temática.



Comentários e Sugestões para [Câmara Municipal de Oeiras](#) © 2001

## COMEMORAÇÕES

**108º Aniversário da Associação Humanitária dos Bombeiros Voluntários de Paço de Arcos**



Dia 3, sábado, 16h00  
Auditório da Escola Náutica

**Bombeiros do Séc. XXI, Jornada Técnica II**  
**A prevenção é connosco**

**Acidentes com Bombeiros**  
Diminuição do Risco  
como factor de Prevenção  
Raquel Pernas, Enfermeira  
José Rodrigues, Bombeiro

**Detecção de Acidentes**  
Sistemas Automáticos de Detecção  
Porfírio Sampaio, Supervisor de  
Sistemas de Segurança

**Urgências na Diabetes**  
Prevenir o Pior  
Rui Oliveira, Enfermeiro

**Segurança Rodoviária**  
Alteração de comportamento dos  
portugueses - Gestos que salvam  
António Pena, Presidente da Direcção

Dia 4, Domingo,  
9h30 | **Hastear de Bandeiras**  
no Quartel  
10h00 | **Homenagem  
ao Patrão Joaquim Lopes**  
Jardim de Paço de Arcos (junto do  
Monumento)  
10h30 | **Romagem  
ao Talhão dos Bombeiros**  
Cemitério de Oeiras  
12h00 | **Missa  
de Acção de Graças e de Sufrágio**  
Igreja Paroquial de Paço de Arcos  
15h00 | **Sessão Solene**  
Quartel dos Bombeiros



## WORKSHOP



### **Workshop Travail d'étude sur le temps et en particulier sur l'éphémère**

#### **Apresentação de Robert Cahen**

Lugar Comum, Fábrica da Pólvora  
de 12 a 15 de Novembro, das 10h00 às  
13h00 e das 15h00 às 18h00  
(dia 12, a partir das 11h00)

Inscrição: 15000\$00 (em número limitado)

dia15, quinta-feira, 17h00

**Apresentação de resultados  
do Workshop e exibição de filme**  
por Robert Cahen. Entrada livre

### **Atenção: obras em curso O método das Produções Fictícias Nuno Artur Silva**

Fábrica da Pólvora de  
Barcarena,  
Lugar Comum  
Dias 24 e 25 de  
Novembro  
das 10h30 às 13h30 e  
14h30 às 17h30

Inscrição:10.000\$00 (5.000\$00 sócios  
APAD e sócios CPAI); inscrições  
limitadas

Informações em 21 381 33 88,  
argumentistas@clix.pt, 21 438 74 60  
ou [www.lugarcomum.com](http://www.lugarcomum.com)



Comentários e Sugestões para [Câmara Municipal de Oeiras](http://www.camara-municipal-de-oeiras.pt) © 2001

**IIas Jornadas do Centro de Saúde de Carnaxide  
Saúde Mental: Realidades e Perspectivas para o Futuro**

Auditório da Fundação Glaxo SmithKline das Ciências da Saúde

Dias 13 e 14 de Novembro

Temas: O adoecer em Saúde Mental; Saúde Mental na infância e adolescência; A Crise de todos nós; O papel do psicólogo nos cuidados de saúde primários; O corpo é que paga; O envelhecer alegremente; Humor e "psis"; Promoção da Saúde Mental na comunidade: contributos

Informações/Secretariado:

Telef: 21 415 39 34; Fax: 21 414 23 33

e-mail: [lvelha@srslisboa-min-saude.pt](mailto:lvelha@srslisboa-min-saude.pt)

---

**Tertúlia do Marquês**

Rest. Solar do Marquês, Largo da Boavista, 4, Oeiras, Tel. 21 723 72 73

Dia 7, quarta-feira, 16h00

**Paradoxos**

Dr. Mário Calado

Dia 14, quarta-feira, 16h00

**Arquitectura urbana e felicidade**

Dr.ª Gabriela Carvalho

Dia 21, quarta-feira, 16h00

**Globalização**

Dr. Adrião Rodrigues

Dia 28, quarta-feira, 16h00

**Sindicalismo ontem e hoje**

Eng.º José Manuel Torres Couto

Dr.ª Laura Dagge, Dr.ª Fernanda Oliveira, Dr. António Sota Martins

**Palestra: " A Missão "**

Dia 24 de Novembro às 14h30

Biblioteca Municipal de Oeiras

Por Cecília Francisco, representante dos Médicos do Mundo. Palestra com uma voluntária dos Médicos do Mundo, que durante 6 meses levou a sua vontade e dedicação na ajuda da reconstrução de um novo país- Timor.



**Encontros de Poesia**

Auditório Municipal  
Eunice Muñoz  
Informações: Sector de Acção Cultural,  
Tel 21 440 85 29/53  
Moderadores: Fernando Pinto do Amaral,  
Gastão Cruz  
Organização:  
Carmen Santos e Jorge Sequerra

Dia 18, domingo, 17H00  
Poeta: Alexandre O'Neill  
Antologia: Mário Cesariny, Mário  
Henrique Leiria, António Maria Lisboa,  
Ernesto Melo e Castro, Alberto Pimenta  
Poetisa: Natália Correia  
Actor convidado: José Raposo

Dia 2 de Dezembro, 17H00  
Poeta: Ary dos Santos  
Antologia: Manuel Alegre, Eugénio de  
Andrade, Ruy Belo, Pedro Tâmen,  
Herberto Helder  
Poetisa: Fiama Hasse Pais Brandão  
Actor convidado: Henrique Canto e  
Castro

Dia 4, domingo, 17H00  
Poeta: Carlos de Oliveira  
Antologia: João José Cochofel, Joaquim  
Namorado, Miguel Torga, José Régio,  
Manuel da Fonseca, José Gomes  
Ferreira, Jorge de Sena  
Poetisa: Sofia de M. Breyner Andersen  
Actor convidado: Luís Lucas

16 de Dezembro, 17H00  
Poeta: António Franco Alexandre  
Antologia: Nuno Júdice, Gastão Cruz,  
Manuel Gusmão, João Miguel  
Fernandes Jorge, Alberto  
Poetisa: Luísa Neto Jorge  
Actor convidado: Diogo Dória

AGRADECIMENTOS: Teatro da Trindade, Maria Gonzaga, Angelina Costa, Eunice Muñoz e Museu do Brinquedo

**TOP LIVROS**

- |   |   |
|---|---|
| <b>1º</b> <b>Area de Projecto - Área de Estudo Acompanhado</b><br>Vários, Asa                         | <b>6º</b> <b>Rubicão</b><br>Steven Saylor, Quetzal                                  |
| <b>2º</b> <b>Dossier do Professor /Agenda do Professor</b><br>Vários, Nova Educação                   | <b>7º</b> <b>Abahn Sabana David</b><br>Marguerite Duras, Difel                      |
| <b>3º</b> <b>O Diário de Bridget Jones</b><br>Helen Fielding, Presença                                | <b>8º</b> <b>Na América</b><br>Susan Sontag, Gótica                                 |
| <b>4º</b> <b>As profecias de Nostradamus</b><br>Nostradamus, Europa América                           | <b>9º</b> <b>Estou-me nas tintas para os homens bonitos</b><br>Tina Grube, Presença |
| <b>5º</b> <b>Segurança e Defesa na Viragem do Milénio</b><br>Gen. Loureiro dos Santos, Europa América | <b>10º</b> <b>Meu amor, era de noite</b><br>Vasco Graça Moura, Quetzal              |

**Fonte:** Livraria Papelaria Espaço  
Av. Combatentes da Grande Guerra, 51 B · Algés  
Vendas referentes ao mês de Setembro





**Perto da Terra**

Y. K. Centeno  
Lisboa, Editorial Presença, 1984

A sugestão de leitura do mês, corresponde ao antepenúltimo livro de poemas de Yvette Centeno, homenageada em Oeiras, no âmbito das actividades culturais da Galeria Verney. A escritora não é prolífica em obra poética publicada. Uma dezena de livros em 40 anos de vida literária. Publicou também teatro ( talvez a sua principal vocação literária) , ficção, contos para crianças e sobretudo ensaio ( estudos sobre Fernando Pessoa, Herman Hesse, Goethe) .



por  
Ricardo Leite Pinto

Nestes últimos a escritora dá lugar à ensaísta, que é hoje professora catedrática de Literatura Comparada na Universidade Nova de Lisboa. A poesia de Yvette Centeno revela-se em textos mínimos, pendurados na alvura da página. Poemas breves com palavras simples. Poemas melancólicos , com desfechos interrogativos e pouco românticos . Alguns exemplos :



" turvam-se os olhos no amor  
como se turvam  
na morte  
há uma luz  
que treme  
e que se apaga  
rendida à sensação  
mais forte

ama-se  
morre-se  
tão simplesmente

no amor  
como na morte  
é tudo uma questão de tempo

uma questão de sorte"

" pelo nome se concebe  
pelo nome se conhece  
pelo nome  
o que é oculto  
aparece"

"tomo chá com o serviço  
da velha tia já morta  
tomo chá enquanto o Anjo  
está talvez batendo à porta

Mas ao anjo digo não  
Não pode entrar  
Que eu não quero  
Quero tomar chá sozinha

Eu não sou a tia velha  
Ainda falta muito tempo  
Para acabar a discussão"

P.S. Justíssimo destaque para a beleza gráfica da colecção "forma" da Presença. Uma colecção com mais de trinta anos que tem no seu cardápio nomes como Cesariny, Ruy Belo, Ramos Rosa, João Miguel Fernandes Rosa, António Osório ou Daniel Filipe.

**filmes**

Moulin Rouge  
De Baz Luhrmann  
Com Nicole Kidman, Ewan McGregor, John Leguizamo

Estava mais do que decidida a falar do filme "A.I. - Inteligência Artificial". Mas quando já tinha a crónica mais ou menos alinhavada, chega uma amiga e diz-me: " Vai ver o Moulin Rouge e escreve sobre ele. Quero ver o que achas do filme. É que eu adorei!". Ela, a minha amiga, é uma fiel leitora das minhas crónicas, estejam elas bem ou mal estruturadas; concorde ou discorde; goste ou nem por isso... digamos que é aquela amiga preciosa que nos diz sempre o que pensa e



por  
Carla Rocha

que, mesmo que mais ninguém leia, eu sei que ela lê com atenção tudo o que escrevo. Resolvi atender ao seu pedido. Deixei o filme de Steven Spielberg para trás e entrei no mundo dos musicais. Atenção, nada de ficarem de pé a trás só por dizer "musicais".



Sim, Moulin Rouge é um musical, mas não se trata daqueles musicais tipo Julie Andrews a calcorrear uma montanha e a cantar. É um musical frenético, eloquente, cheio de humor. Nele podemos ouvir de tudo, desde David Bowie, a John Lennon, de Massive Attack a Bono, entre outros. É difícil contermo-nos na cadeira. E depois, existe a história, em forma de um conto boémio, onde um escritor (Ewan McGregor), escreve a sua própria história de amor a pedido da sua amada, uma cortesã bailarina (Nicole Kidman), aquando da sua morte.

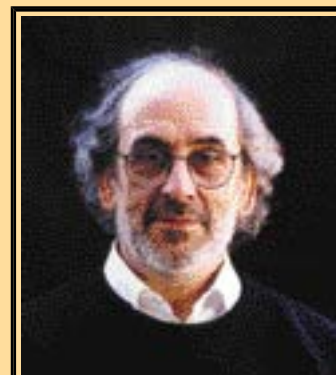
E é assim, um filme vibrante, cheio de glamour, de cor. Tudo se passa durante um ano, numa Paris no final do Século XIX. Algures pelo Montmartre, centro boémio por excelência. Lá, existe um cabaret onde a sua maior atracção é Satine ( Nicole Kidman), uma cortesã de enlouquecer qualquer um. Depois desenvolve-se uma história de amor, ciúme, tragédia. O ritmo é, no mínimo, alucinante. Bem ao jeito de Baz Luhrmann que já nos surpreendera com a realização de Romeu e Julieta de William Shakespeare (1996). Muito mais haveria para dizer deste fantástico filme, mas não tenho espaço. Resta-me agradecer à minha amiga Céu por me ter recomendado ver este fantástico musical.

---

### Discos de colecção

Música portuguesa... com certeza

Quem já andou por Espanha de automóvel e rádio ligado, apercebeu-se, com certeza, da dificuldade em encontrar música de proveniência estrangeira, nomeadamente anglo-americana. Com efeito a programação da maioria das estações de rádio é esmagadoramente nacionalista. Em França, durante o ano transacto, a venda de discos de música francesa ultrapassou, pela primeira vez desde há muitos anos, a de música estrangeira.



por  
Pedro Osório

Não posso citar-vos números, mas sei que movimentos semelhantes se têm verificado em países mais pequenos, como a Suécia, a Noruega e a Dinamarca. Entre nós, pelo contrário, após um período de aumento de mercado para a música portuguesa, desde há meia dúzia de anos para cá se vem verificando uma perda face à produção importada, levando muitos músicos e grupos a optar por gravar canções em inglês - relembrando a alienação cultural dos anos sessenta - ou instrumentais vocacionados exclusivamente para o mercado externo.

A pensar nisto, resolvi não vos falar hoje de nenhum disco, antes falar-vos de muitos discos. Muitas coisas bonitas que têm sido gravadas pelos nossos músicos e maltratadas pelo mercado - essa entidade temperamental e irresponsabilizável, que dá hoje e tira amanhã - e que poderão ocupar um lugar muito mais motivador e perdurável na vossa colecção do que alguns dos discos que foram levados a comprar, impelidos por uma publicidade comandada à distância. Assim a minha proposta para este mês é que vão até uma boa discoteca e escolham um bom disco de música portuguesa. Desde o fado à música erudita há felizmente por onde escolher. Voltem para casa com a certeza de que, para além do mais, acabam de contribuir para uma boa causa que é mais de todos nós do que pode parecer.



**Lançamento do livro****"O Segredo de Natália"**

*Bib. Mun. de Algés - Espaço Ribamar*  
dia 15, Quinta-feira, 15h00

Biblioteca Municipal de Oeiras

**Dia 17, sábado, 16h30**



Escrito como um presente de aniversário para o sobrinho do autor, "O Segredo de Natália" foi inspirado na história do seu bailado favorito: "O Lago dos Cisnes". Trata-se de uma velha história de amor "recontada" por António Laginha e ilustrada por Rafaela Mapril, editado pela Difel. Apresentado pela jornalista Isabel Gonçalves Conceição com a presença dos autores (dia 15 em Oeiras) e pela Professora Dulce Matos. Integrado no programa de actividades da "Semana Gente Pequena". Informações: Tel. 21 411 89 77 e 21 440 63 31/42/35

**Lançamento do Livro****"Os militares, as artes e as letras; os 25 anos do 25 de Novembro: reflexão"**

*Auditório Municipal Eunice Muñoz*

**Dia 25, domingo, às 16h00**



Da Editorial Notícias, sobre o conjunto de 10 eventos realizados em Oeiras em Outubro, Novembro e Dezembro de 2000. Prevê-se as

participações de:

Dr. Almeida Santos, Presidente da Assembleia da República;  
Dr. Isaltino Morais, presidente da CMO;  
Tomé Pinto, Tenente-general do Exército; Fernando Vasquez, Tenente-general da Força Aérea; Gomes da Silva, Capitão de mar e guerra; Ramalho Eanes, Garcia dos Santos e Loureiro dos Santos, generais.

**CDI - Centro de Documentação e Informação**

**Av. de Brasília, 11 A - Oeiras**  
**Tel: 21 440 66 70/21 440 66 71**  
**Fax: 21 440 82 86**  
Dias úteis das 10h00 às 19h00  
E.mail: [cdi@cm-oeiras.pt](mailto:cdi@cm-oeiras.pt)

**O CDI sugere:**

**Ambiente Urbano em Portugal****- Projectos referência**

O percurso de desenvolvimento dos territórios e as experiências e iniciativas autárquicas com maior visibilidade são agora apresentados, abrangendo as mais diversas temáticas de intervenção. Este projecto resultou das respostas a inquéritos enviados a todas as autarquias das Áreas Metropolitanas de Lisboa e Porto e às Cidades Médias. É uma edição da responsabilidade da Direcção Geral do Ordenamento do Território e Desenvolvimento Urbano.





**site do mês**

[www.evoluti.com](http://www.evoluti.com)

No site evolui.com tem ao seu dispôr, sem sair de casa ou do escritório, dezenas de cursos, nas mais variadas áreas de formação - informática, design, marketing e publicidade, finanças, gestão, sociedade, etc. Com promoções, descontos regulares e alguns cursos gratuitos (ex. gestão de condomínios, manutenção geral da casa e técnicas de apresentação). Informações pelo número: 800 10 60 00 (grátis)



**Índice**

Comentários e Sugestões para [Câmara Municipal de Oeiras](http://www.camara-municipal-de-oeiras.pt) © 2001



**Sábados Animados**

*Bib. Municipal de Oeiras - Central  
- Espaço Infantil*

Dia 10, sábado às 16h00

**Atelier de Língua Inglesa  
Kids Club, A Natureza e a sua  
preservação  
Comemorações do Ano Europeu  
das Línguas**

Para crianças dos 3 aos 12 anos e respectivos pais.

Inscrições: 21 440 63 31/42/35  
(Catarina Alvim)

*Bib. Municipal de Algés  
- Espaço Infantil*

Dia 10, sábado às 16h00

**Magusto de Histórias quentes e boas  
Comemoração do dia S. Martinho**

Para crianças dos 3 aos 12 anos e respectivos pais.

Inscrições: 21 411 89 77/70  
(Joana Belo)

Dia 24, sábado, 16h00

**Presépio de Natal**

Atelier de expressão plástica para crianças dos 3 aos 12 anos e seus pais.

Inscrições: 21 411 89 77/70  
(Joana Belo)

---

**Hora do Conto**

Iniciativa destinada a Jardins de Infância e 1º ano do 1º ciclo do Ensino Básico, grupos de 20/25 crianças.

Biblioteca Municipal de Oeiras  
- Central - Espaço Infantil  
Dias 6, 8, 20, 22 de Nov. às 10h30  
**"Meninos de todas as cores",  
de Luísa Ducla Soares**

Inscrições: 21 440 63 31/42/35  
(Catarina Alvim)

Biblioteca Municipal de Algés  
- Espaço Infantil  
Dias 6, 13, 20 e 27 de Novembro, 10h30  
**"O Sapo e o Estranho",  
de Max Velthuis**  
Inscrições: 21 411 89 77/70 (Joana Belo)

Dia 8, 15, 22 e 29 de Novembro, 10h30  
**"O Lobo Mágico",  
de Laurence Bourguignon**

Dia 12, segunda-feira, 10h30

**"Ai-Kanoik Timor Niam"**

**pelo grupo de Teatro Bábá**

Peça de teatro baseada em lendas tradicionais de Timor.

Para crianças a partir dos 4 anos.

Dia 13 Terça-feira, 10h30

**Meninos de todas as cores,  
baseada na obra de Luísa Ducla  
Soares**

Hora do Conto. Destinado a Jardins de Infância e 1º ano do 1º ciclo do Ens. Básico, grupos de 20/25 crianças.

16h30 **Salame em Palavras**

Atelier de escrita, imagem e culinária  
Ao aprenderem a fazer salame, pais e filhos irão participar na realização de um livro de receitas...

Para pais e filhos (2 aos 6 anos).

Dia 14, Quarta-feira, 16h30

**O toque tranquilizante dos pais  
Massagem de Bebés por Anne  
Burgi**

Sessão aprendizagem de massagem de bebés. Para pais e bebés (total de 6 bebés)

Dia 15, Quinta-feira, 10h30

**Meninos de todas as cores  
baseada na obra de Luísa Ducla  
Soares**

Hora do Conto. Destinado a Jardins de Infância e 1º ano do 1º ciclo do Ens. Básico, grupos de 20/25 crianças.

16h30 **Salame em Palavras**

Atelier de escrita, imagem e culinária  
Destinado a pais e filhos  
(2 aos 6 anos).

Dia 16, sexta-feira, 10h30

**Meninos de todas as cores  
baseada na obra de Luísa Ducla  
Soares**

Hora do Conto. Destinado a Jardins de Infância e 1º ano do 1º ciclo do Ens. Básico, grupos de 20/25 crianças.

10h30 **Um jardim na biblioteca**

Atelier de jardinagem  
Para pais e filhos dos 2 aos 6 anos.

Dia 17, sábado, 16h00

**Marisqueira das Palavras**

Destinatários: pais e bebés  
É necessário inscrição

*Biblioteca Municipal de Algés  
- Espaço Infantil  
Inscrições tel.: 21 411 89 77  
ou pelo e-mail:*



## Visitas à Biblioteca



Destinado a crianças até aos 12 anos  
grupos de 20/25 crianças .  
Inscrições: 21 440 63 31/42/35  
(Catarina Alvim)

Biblioteca Municipal de Oeiras  
- Central  
Quartas-feiras às 10h00

Biblioteca Municipal de Algés  
Quartas-Feiras às 10h30 e às 14h00  
Sextas-Feiras às 10h30



## Semana Gente Pequena

*Biblioteca Municipal de Oeiras*  
- Espaço Infantil  
Inscrições: 214406331/42/35  
ou pelo e-mail:  
[infantil.bmo@cm-oeiras.pt](mailto:infantil.bmo@cm-oeiras.pt)

Dia 13, terça-feira, 10h30  
**"O Sapo e o Estranho"**  
Hora do Conto  
Destinado a crianças 2 aos 6

15h00 **"Digitinta"**  
Atelier de Expressão Plástica de  
pintura com o corpo  
Destinado a crianças dos 0 aos 3

Dia 14, quarta-feira, 10h30  
**"Digitinta"**  
Atelier de Expressão Plástica de  
pintura com o corpo  
Destinado a crianças dos 0 aos 3

15H00 **"A Ler e a Correr"**  
Gincana de Livros e Jogos  
Destinado a crianças dos 0 aos 3

Dia 15, quinta-feira, 10h30  
**"O Lobo Mágico"**  
Hora do Conto  
Destinado a crianças 2 aos 6 anos

15h00 **Atelier Informática  
para Pais e Filhos**  
Destinado a crianças dos 3 aos 6  
acompanhadas de 1 adultos

Dia 16, sexta-feira, 15h00  
**"A Ler e a Correr"**  
Gincana de Livros  
e Jogos  
Destinado a crianças  
dos 0 aos 3

10h30 **Massagem para Bebés**  
**Atelier por Anne Burgi**  
Destinado a crianças dos 0 aos 2  
acompanhadas de 1 adulto.

## TOP DE LIVROS INFANTIL E JUVENIL

- |   |  |
|---|--|
| 1º <b>Harry Potter e a Câmara dos segredos</b><br>J.K.Rowling, Presença | 6º <b>Viagem ao país dos contos</b><br>Marie Ducal, Civilização                      |
| 2º <b>Harrt Potter e a pedra filosofal</b><br>J.K. Rowling, Presença    | 7º <b>Monstros Fantásticos</b><br>J.K.Rowling, Presença de ler                       |
| 3º <b>Pagar com Euro</b><br>Vários, Sodilivros                          | 8º <b>Harry Potter e o prisioneiro de Afkaban</b><br>J.K. Rowling, Presença          |
| 4º <b>O menino que não gostava de ler</b><br>Susana Tamaro, Presença    | 9º <b>O segredo da torre</b><br>Debora Doyl, Presença                                |
| 5º <b>Quidditeh</b><br>J. K. Rowling, Presença                          | 10º <b>O dicionário por imagens das crianças do mundo</b><br>Vários, Livros e Livros |

**Fonte:** Bulhosa Livreiros  
Oeiras Parque, lj.1116/17 · Oeiras  
Vendas referentes ao mês de Setembro



Comentários e Sugestões para [Câmara Municipal de Oeiras](#) © 2001

**Biblioteca Municipal em Oeiras**

*Urb. do Moinho das Antas,  
Oeiras*

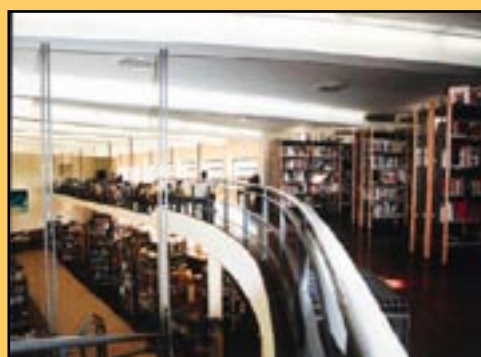
*Tel. 21 440 63 35/40/42*

*e-mail: geral.bmo@cm-oeiras.pt*

**HORÁRIO:**

Segunda a Sexta-feira  
das 10h00 às 19h30,  
Sábados das 10h30 às 13h15,  
e das 14h30 às 18h15

Encerra na última quarta- feira do mês

**Biblioteca Municipal em Algés**

*Palácio Ribamar,*

*Alameda Hermano Patrone, Algés*

*Tel. 21 411 89 70*

*e-mail: bma@cm-oeiras.pt*

**HORÁRIO:**

Terça a Sexta-feira  
das 10h30 às 18h45,  
Sábados das 10h30 às 13h00,  
e das 14h30 às 18h15

Encerra à segunda-feira, e na última quarta feira dos meses  
Janeiro, Maio, Setembro

**Biblioteca Municipal em Carnaxide**

*Largo Frederico de Freitas 16 C*

*Carnaxide, Tel. 21 417 01 65*

*e-mail: carnaxide.bmo@cm-oeiras.pt*

**HORÁRIO:**

Segunda a sexta-feira  
das 10h30 às 13h15, e das 14h30 às 18h15  
1º e 3º sábado das 10h30 às 13h15  
e das 14h30 às 18h15

Encerra na última quarta-feira do mês



**Centro de Dança de Oeiras**

Palácio RIBAMAR, ALGÉS  
Tel. 21 411 7969 / 96 80 30 222  
cdoeiras@clix.pt



Desde o mês de Setembro que estão abertas as inscrições para os cursos que se realizam no CDO. Ao fim da manhã estão a decorrer aulas de Barra de Chão (Natacha Tchicherova) e loga (Nuno Pedro Cabral), seguindo-se Dança Clássica - que inclui diversos graus do método da Royal Academy of Dancing - (Brigitta Pinto e Patrícia Querido) e Danças Tradicionais - para crianças (Ana Vian). A meio da tarde lecciona-se Dança Contemporânea (António Laginha) e Alongamento (Brigitta Pinto) e, em horário pós-laboral, Danças Orientais (Prisca Diedrich), Técnica de Flamenco (Paula Sepúlveda), Danças de Salão (Luis Gil), Jazz Contemporâneo (Paula Careto) e Hip Hop (Drive). Aos sábados de manhã o CDO oferece aulas de Dança Clássica para profissionais (Yuri Chatal) e, à tarde, Dança Africana (Carlos Camará). Além de um curso de Expressão Dramática (Salmo Faria), às quartas feiras pelas 19h00, pode-se ainda fazer consulta de livros e vídeos e aceder a "sites" de dança na Internet, na Biblioteca e no Centro de Documentação do CDO.  
Mensalidades: a 20 / 4000\$00 - 1 vez por semana; a 30 / 6500 \$00 - 2 vezes por semana; a 45 / 9000\$00 - 3 vezes por semana; a 60 / 12000\$00 - 4 vezes por semana  
Aulas avulsas: a 12,5 / 2500\$00. Inscrição e Seguro: a 40 / 8000 \$00

\* preços especiais para funcionários da CMO

**Curso de Introdução à Fotografia**

*Centro de Juventude de Oeiras,*  
O Gabinete de Juventude da CMO, em colaboração com a Pró-Histórica

Associação, vai realizar um Curso de Iniciação à Fotografia, a decorrer em Novembro e Dezembro em horário pós-laboral. É necessário: câmara fotográfica 35mm manual/SRL. Participação gratuita.

Informações: 21 446 75 70  
[www.cm-oeiras.pt/juventude](http://www.cm-oeiras.pt/juventude)

**Ateliers de Origami- II**

**Fátima Granadeiro**

*Fábrica da Pólvora de Barcarena,*  
*Lugar Comum*

**Curso de pintura em tecido e artes plásticas**

**Isabela Carvalho**  
Tel 21 441 11 49

E.mail: [isabreves@hotmail.com](mailto:isabreves@hotmail.com)

O curso tem como objectivo ensinar técnicas de pintura em tecido e estimular o senso criativo do aluno, bem como a abordagem da aplicação destas técnicas em diversas áreas, tais como: artes plásticas, design de interiores, design de moda e design gráfico.

Duração: 20 horas distribuido por 2 horas semanais (marcação prévia)

**Geração Millennium**

*Centro de Juventude de Oeiras*  
*- Centro Inforjovem*

Este programa tem como objectivo proporcionar formação básica no âmbito das Tecnologias da Informação a jovens, com idades compreendidas entre os 10 e os 18 anos, os quais poderão frequentar dois níveis de formação. O primeiro nível considera noções básicas, enquanto que o segundo nível procura aprofundar conhecimentos em Word, Excel, Internet, Outlook e PowerPoint.

Promoção: Fundação para a Divulgação das Tecnologias da Informação, Instituto de Comunicações e Portugal e MJD - Instituto Português da Juventude  
Informações e inscrições: Centro de Juv. de Oeiras - Centro Inforjovem, tel. 21 446 75 70 / 78 (Dulce Afonso)

---

### **Curso de Formação Holística de Base**

*Universidade Holística Internacional*  
*Rua D. Pedro V, 60 - 1º Dto, Lisboa*  
*Tel. 21 347 82 36 / 21 347 60 72*  
*Fax 21 346 27 08*

Email: unipaz@.pt, Site: [www.unipaz.pt](http://www.unipaz.pt)

Com o objectivo de despertar uma Visão Holística no ser humano, este curso é constituído por três fases: Despertar (Ecologia Interior), O Caminho (Ecologia Social) e Obra Prima (Ecologia Planetária).

---

### **Net Séniores**

*Biblioteca Municipal de Oeiras*  
*Espaço Multimédia*

*Telefone: 214406696/214406330*

**DIAS 5,6,7,8,12,13,14,15, 15H00 E 17H00**

Para munícipes com mais de 55 anos O programa "Net Séniores" apresenta como objectivo principal proporcionar aos formandos uma breve apresentação das funcionalidades da Internet, nomeadamente, dos seus serviços mais importantes (e-mail, www, motores de pesquisa, IRC, ...). A acção de formação envolve 2 sessões de 2h./cada, nas datas e horário acima indicado. Sujeito a inscrição antecipada.

### **Ateliers da Biblioteca**

#### **Operária Oeirense**

Rua Cândido dos Reis, 119 r/c  
Oeiras

Tel. /Fax 21 442 66 91

#### **Ateliers de Vitral**

Professora Graça Cravo

#### **Atelier de Bordados Tradicionais Portugueses/Trapologia**

Professora M<sup>a</sup> Paula Potier f. Abel

#### **Atelier de Formação Teatral**

Professora Ana Carvalho

#### **Ateliers diários de instrumentos**

Piano, Guitarra Clássica, Guitarra Electrica, Flauta, Bateria, Violino e Violoncelo

#### **Oficina Vocal**

Sons e timbres do Canto Tradicional  
Maestro: Luís Pedro Faro

#### **Côro Infantil**

Para crianças dos 7 aos 12 anos  
Professora Madalena Ruas

Inscrições abertas: Ateliers de Técnica Vocal, Adufe, Artes Decorativas, Pintura de Azulejo, Bordados de Castelo Branco, Iniciação à Pintura a Óleo, Piano, Guitarra Clássica, Flauta, Violino e Violoncelo





**PIJ - Posto de Informação Juvenil de Oeiras**

Espaço onde podes consultar gratuitamente a Internet, bem como todos os programas do Instituto Português da Juventude.  
 HORÁRIO : Dias úteis, das 9H00 às 16H00 A cargo da Sec. de Estado da Juventude - Instituto Português da Juventude

**APROVEITA O TEMPO****Projecto "Opções Jovens"**

Ocupação remunerada de jovens munícipes com idades compreendidas entre os 18 e os 30 anos e com o 9º ano de escolaridade concluído.

**Projecto "Jovens em Movimento"**

Ocupação remunerada de jovens munícipes com idades compreendidas entre os 16 e os 23 anos, em actividades necessárias e benéficas para o concelho na área do ambiente. Projecto desenvolvido em parceria com a Divisão de Serviços Urbanos da CMO

**UNIVA e Clube de Emprego**

Centro de Juventude de Oeiras  
 Tel. 21 446 75 70/ 78  
 DIAS ÚTEIS NO PERÍODO DA TARDE gratuito e sujeito a marcação prévia.  
 A UNIVA e o Clube de Emprego prestam apoio a nível do emprego e formação profissional. Acolhem, informam e orientam profissionalmente os utentes, acompanhando-os de forma personalizada e analisando em conjunto as alternativas para a sua situação. Em colaboração com o Instituto de Emprego e For. Profissional

**Prémio Infante D. Henrique**

Se tens entre 14 e 25 anos e gostarias de aceitar um desafio, como por exemplo, planear e participar em expedições



ajudar outras pessoas da tua comunidade, desenvolver um talento, melhorar as tuas aptidões físicas, divertires-te e conhecer novas pessoas, podes fazer tudo isto no teu tempo livre e ganhar uma medalha pelo teu esforço pessoal. Candidata-te ao Prémio Infante D. Henrique.

Informações e Inscrições: Centro de

**Caminhos a Desvendar**

DIA 4, DOMINGO, ÀS 10H00

**Quinta Real de Caxias**

Informações e Inscrições: Centro de Juventude de Oeiras, tel. 21 446 75 70/ 78

Biosfera (Tiago Cabeleira), telemóvel 91 473 03 14, Fax 21 440 95 78

Email. biosfera@net.sapo.pt

Org.: Biosfera. Participação Gratuita

**Passeios de btt no concelho**

DIA 25, DOMINGO, 10H00



Com visita ao Taguspark (Núcleo Central). Este passeio inicia-se às 10H00 no local da visita e é necessário que cada participante possua uma bicicleta e equipamento de protecção adequado à prática da modalidade. Informações e Inscrições: Centro de Juventude de Oeiras, tel. 21 4467570/78

Biosfera (Tiago Cabeleira): telemóvel 91 473 03 14, Fax 21 4409578

Email biosfera@net.sapo.pt

Org.: Biosfera. Participação Gratuita

**Sabias que de segunda a sexta-feira,**

**das 9h00 às 20h00, podes utilizar a Sala de Estudo do Centro de Juventude de Oeiras, bem como as Mesas de Ténis e o Campo de Futebol?**

**MAIS INFORMAÇÕES****Gabinete de Juventude**

Centro de juventude de Oeiras  
 Alameda conde de Oeiras  
 2780 oeiras (perto do C.E.T.O)  
 Tel.21 4467570/78, Fax.21 4467575

Emai:cmo\_gaj@hotmail.com

www.cm-oeiras.pt/juventude

Dias úteis das 9h00 às 20h00



Comentários e Sugestões para [Câmara Municipal de Oeiras](#) © 2001

**CORRER****II Corta-Mato de Valêjas  
DIA 11, DOMINGO, 9H30**

Prova de corrida a pé, em corta-mato, aberta a todos. Segunda prova integrada no 20º Troféu CMO - Corrida das Localidades.

Com distâncias entre 900 e 6.500 metros, conforme os escalões etários. No ano passado, com 257 corredores classificados, os vencedores foram Ilídio Pires e Odília Gomes, ambos do GM 1º Dezembro-Queijas.

Informações e inscrições (gratuitas): Valêjas Atlético Clube, Estrada das Palmeiras, Valêjas, 2745 Barcarena, tel/ fax. 21 436 51 04

**Vodafone - Cross Internacional de Oeiras**

DIA 25, DOMINGO, 13H15

*Estádio Nacional, Jamor*

Provas de corta-mato, para juniores, seniores e veteranos. Com distâncias entre 5.000 e os 9.000 metros, consoante os escalões etários. Às 14h00, Cross Internacional feminino, na distância de 5.000 metros e às 14h30, o Cross Internacional masculino, na distância de 9.000 metros. Prova integrada no circuito IAAF e de selecção para o Campeonato da Europa de Corta-Mato. Informações e inscrições (gratuitas) até 20 de Novembro:

Maratona Clube de Portugal,

tel: 21 441 3182,

fax: 21 441 30 73, e-mail:

direccao@maratona-clube-portugal.pt

**XADREZ****Torneio de Xadrez de Algés**

DIA 11, DOMINGO, 14H30

Bombeiros Voluntários de Algés Torneio de xadrez - partidas semi-rápidas - aberto a todos.

Integrado no Circuito de Xadrez Oeiras 2001. Organização da Junta de Freguesia de Algés Inscrições (gratuitas):

**Clube Escola de Ténis Oeiras**

*Alameda Conde de Oeiras, Nova Oeiras*

*(próximo do C.C. Palmeiras)*

Tel. 21 442 69 92 /21 446 08 56

Fax. 21 446 08 57

**Clube de Ténis do Jamor**

*Estádio Nacional*

Tel. 21 414 60 41

Aberto todos os dias excepto domingo

**Ginásio na Linha**

*Rua Instituto Conde Agrolongo, 11B*

*Paço de Arcos, Tel. 21 442 66 69*

**Health Club Taguspark**

*Núcleo Central 100. Taguspark,*

*Porto Salvo, Tel: 21 421 83 84*

Dias úteis 8h00 às 22h00

e Sábados das 9h00 às 19h30

**Holmes Place Health Club**

*Quinta da Fonte, Porto Salvo,*

*Tel: 21 440 49 00*

**Massagesport - Fisioterapia**

**Massagem e Reabilitação**

**Desportiva, Lda**

*Rua Bento de Jesus Caraça, 15 B*

*Cruz-Quebrada*

*Tel. 21 414 52 23, Fax 21 419 17 77*

**Mr. Wilson Health Club**

*Rua Comandante Germano Dias,*

*12 A/B, Oeiras, Tel: 21 443 95 42*

**Solplay Linda Park Club**

*Av. Duque de Loulé, 50, Linda-a-*

*Velha*

*(junto ao Estádio Nacional)*

*Tel: 21 414 60 00/ 09, Fax: 21 414 44*

*49*

*e.mail: solplay@ip.pt*

**Sociedade de Instrução Musical**

**Escolar Cruz-Quebradense**

*Tel. 21 419 73 52, 21 414 33 08*

*Fax 21 414 33 15*

**Ténis Escola Peralta**

**- Nova Morada**

*Coop. Habitação Económica Nova*

*Morada - Av. dos Fundadores, 59 A S/*

*C, Paço de Arcos, (junto ao Oeiras*

*Parque)*

*Tel: 21 446 17 80, 21 446 17 89*

no dia e local da prova,  
entre as 14h00 e as 14h30.

### **Torneio de Xadrez de Carnaxide**

DIA 24, SÁBADO, 14H30  
Escola Básica 2, 3 Vieira da Silva,  
Rua Aquilino Ribeiro  
Torneio de xadrez - partidas  
semi-rápidas - aberto a todos.  
Integrado no Circuito de Xadrez Oeiras  
2001. Organização da Escola Básica 2,  
3 Vieira da Silva.  
Inscrições (gratuitas):  
no dia e local da prova,  
entre as 14H00 e as 14h30.

## **EM FORMA**

### **Academia Nan Fu - Kung Fu**

*Núcleo de Instrução e Beneficiência,  
Oeiras, Sede: Bairro do Pombal, Largo  
Francisco Lucas Pires, 7 A, Oeiras  
Tel. 93 456 37 11*

### **Acra/Chelag**

Rua do Alto Lagoal, 7 a 13,  
Alto Lagoal, Caxias,  
Tel.: 21 442 67 67

### **Biorritmo**

*Av. Portugal, Centro Cívico, Carnaxide,  
Tel: 21 417 66 53/21 417 67 76*

### **CETO - Ginásio Art'física**

*Alameda Conde de Oeiras  
Nova Oeiras, Tel.: 21 443 37 86*

### **Centro Comunitário do Alto da Loba**

*Rua Instituto Conde Agrolongo, 39  
Paço de Arcos, Tel. 21 441 92 57  
Terças e quintas-feiras  
das 20h00 às 20h45.  
Destinado a adultos e jovens  
a partir dos 15 anos.*

### **Centro de Educação Física e Desportos de Combate CEFIDEC**

*Rua António Macedo, 4 - A,  
Bairro do Pombal, Oeiras,  
Tel: 21 446 71 93, Fax: 21 446 71 94  
LOCAIS DE PRÁTICA:  
Pavilhão Comunitário de Oeiras  
(junto à estação)  
- Segunda, terça e quinta-feira  
das 19h00 às 21h00  
Centro Cultural da Pedreira Italiana  
- Terça e quinta-feira  
das 19h00 às 21h00*

### **Tonus Estúdio**

*Rua Tomás Ribeiro, 47, 4ºC,  
Carnaxide, Tel. 21 418 10 89*

### **Tropical Gym**

*Rua Eugénio dos Santos, 19  
Quinta das Palmeiras,  
Tel. 214 57 24 94*

## **PISCINAS**

### **Clube de Natação de Oeiras**

*Piscina da Escola Náutica  
Paço de Arcos,  
Tel: 21 442 45 90*

### **Piscina Municipal de Barcarena**

*Quinta da Politeira,  
Tel. 21 421 70 54  
Aberta das 10h00 às 19h00.  
Encerra à Segunda.*

### **Piscina Municipal de Linda-a-Velha**

*Av. António Sérgio, Linda-a-Velha,  
Tel: 21 414 51 06*

### **Piscina Municipal de Outurela/Portela**

*Informações pelo telefone  
21 446 25 50 e 21 421 70 54*

### **Piscina Olímpica do Jamor**

*Comp. Desp. do Jamor, Tel: 21 415  
64 00*

### **Sport Algés e Dafundo**

*Av. Combatentes da Grande  
Guerra, 88 Algés,  
Tel: 21 411 20 12  
Aberta de segunda a sexta-feira  
das 8h00 às 16h00, sábados e  
domingos das 8h00 às 13h00*

## **CENTROS EQUESTRES**

### **Centro Equestre João Cardiga**

*Estrada do Caminho da Serra, Casal  
da Serra - Leceia, Queluz,  
Tel. 21 421 22 61*

### **Centro Hípico EQUITOP**

*Quinta da Moura - Urbanização  
Quinta da Moura, Murganhal -  
Caxias, Oeiras,  
Tel. 21 421 66 35/ 21 421 22 40*

### **Centro Hípico de Leião**

*Casal das Pedreiras, Leião  
Porto Salvo, Oeiras,  
Tel. 21 421 00 17*





## **Índice**

Comentários e Sugestões para [Câmara Municipal de Oeiras](#) © 2001



**As escolhas de...**

Norberto Rodrigues  
 Presidente da Federação Portuguesa  
 de Lutas Amadoras  
 e membro da Comissão Executiva  
 do Comité Olímpico  
 A viver no concelho de Oeiras

A viver no concelho de Oeiras há quase 30 anos, Norberto Rodrigues é um lisboeta nascido e criado em Alfama, onde viveu até aos 24 anos, idade



em que casou e foi viver para a Boa-Hora. Mas a sua ambição sempre foi adquirir um terreno sobre o qual pudesse construir a própria casa, o que se concretizou em 1972, ano em que a sua vivenda ficou concluída em Valeja, freguesia de Barcarena. "Foi lá que criei os meus filhos e que agora crio os netos", explica este dirigente federativo e industrial de produtos farmacêuticos. A razão de ter optado por viver aqui prendeu-se com o preço e com a proximidade de Lisboa. "Considero que foi uma boa escolha, já que o concelho de Oeiras é, na minha opinião, o mais bem organizado, não só da área metropolitana de Lisboa, como no nível nacional." E Norberto Rodrigues dá exemplos, como o arranjo pronto das ruas esburacadas, ou a higiene dos contentores do lixo.

Muito ocupado nas suas diversas actividades, durante os dias de semana, passa mais tempo na capital, mas os domingos faz questão de os dedicar à família, e entre os seus destinos preferidos encontram-se o Tagus Park ou o Oeiras Parque, aos quais gosta de ir com os netos. O almoço costuma decorrer no Inatel, fazendo questão de dar um passeio depois da refeição até à Carruagem, onde bebe o seu café. Noutras vezes, vai até ao Lagar do Azeite. "É esta a minha vida, não tenho tempo para mais."



**Feira de Velharias  
 DIA 4, DOMINGO**

Parque Ecológico de Oeiras

**DIA 18, DOMINGO**

Jardim de Paço de Arcos  
 (junto à Marginal)

**DIA 25, DOMINGO**

Jardim de Algés

**Serviço Municipal de  
 Informação  
 e Apoio ao Consumidor**

*Rua Comandante Cordeiro  
 Castanheira, 41 - 2º Esq.,  
 Oeiras  
 Tel. 21 440 83 55*

**Horário:** Segunda a Sexta-feira, das 9h00 às 12h30 e das 14h00 às 17h30

**Internet:** [www.cm-oeiras.pt](http://www.cm-oeiras.pt)  
[smiac@cm-oeiras.pt](mailto:smiac@cm-oeiras.pt)

Informação e mediação de conflitos entre os consumidores e entidades económicas, encaminhamento de reclamações e promoção de acções de informação e formação do consumidor.



## PASSEAR E CONHECER

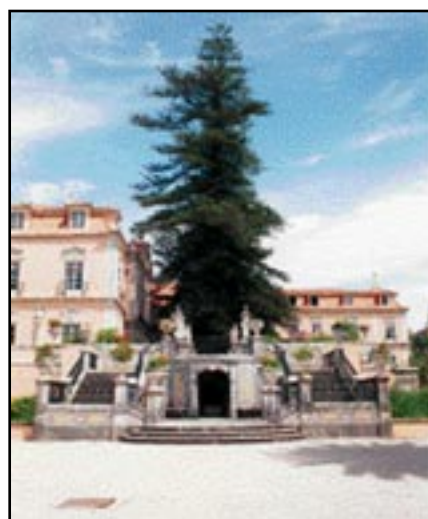
A Divisão de Cultura e Turismo prepara para si diversos circuitos que convidam a descobrir Oeiras: Forte de S. Julião da Barra, Fábrica da Pólvora de Barcarena, Castro de Leceia, Quinta Real de Caxias, Centros Históricos entre outros.

### Circuito Turístico

DIA 11, DOMINGO  
Palácio dos Marquês de Pombal

DIA 25, DOMINGO  
Fábrica da Polvora de Barcarena

Inscrições pelo Tel. 21 441 38 44.  
Partidas às 10h00 do Largo  
Marquês de Pombal, em Oeiras.  
TURISMO DE OEIRAS



**Palácio dos Marquês  
de Pombal**

### **Palácio dos Marquês de Pombal**

*Largo Marquês de Pombal  
(Oeiras)*

Construído sob orientação do arquitecto húngaro Carlos Mardel, na segunda metade do século XVIII.

O palácio, situado no centro da Vila de Oeiras, foi residência oficial de Sebastião José de Carvalho e Melo, 1º Conde de Oeiras e Marquês de Pombal.

No seu interior são de realçar os silhares de azulejos que revestem as paredes e os riquíssimos trabalhos de estuque que adornam os tectos das salas e da capela.

Fábrica da Pólvora de  
Barcarena  
Estrada das Fontainhas  
(Barcarena)

### **Fábrica da Pólvora de Barcarena**

*Estrada das Fontainhas  
(Barcarena)*

É, porventura, o maior espaço de recuperação patrimonial e paisagística em curso no nosso país. Indispensável visitar e percorrer descontraidamente, desde as zonas relvadas fronteiras ao edifício da pousada, ao Museu da Pólvora Negra, o Jardim da Memória (em honra dos ex-trabalhadores da fábrica, que ali faleceram vítimas de explosões), os antigos edifícios já recuperados, os viveiros municipais e uma extensa área verde, presente em todo o perímetro da antiga fábrica, até às margens da Ribeira de Barcarena.



**Museu da Pólvora Negra**

Fábrica da Pólvora de Barcarena  
[www.cm-oeiras.pt](http://www.cm-oeiras.pt)  
 ABERTO DE TERÇA-FEIRA  
 A DOMINGO DAS 10H30 ÀS 13H00  
 E DAS 13H30 ÀS 18H00

Entradas: Adultos - 250\$00; Menores de 16 anos (inc.) - Gratuito; Dos 16 aos 25 anos e a partir dos 65 anos - 100 \$00;  
 Cartão Jovem Oeiras - 100\$00.  
 Realizam-se visitas guiadas às terças e quintas-feiras, gratuitas aos domingos e feriados até às 14H00. Marcação prévia para o  
 tel. 21 438 14 00

**Museu do Automóvel Antigo**

*Alameda Calouste Gulbenkian  
 Paço de Arcos, Tel. 21 441 06 33*  
 DE SEGUNDA A SEXTA-FEIRA  
 DAS 10H00 ÀS 13H00  
 E DAS 15H00 ÀS 18H00  
 SÁBADOS E DOMINGOS  
 das 10h00 às 18h00  
 Exposição de automóveis antigos e algumas motos que devido à sua beleza, merecem sem sombra de dúvida uma visita.

**Aquário Vasco da Gama**

*Rua Direita, Dafundo, Tel: 21 419 63 37*  
<http://www.aquariovgama.pt>

ABERTO TODOS OS DIAS,  
 DAS 10H00 ÀS 18H00

**Entradas:**

Adultos - 500\$00;  
 Dos 6 aos 17 anos - 200\$00  
 Escolas (grupos de 25 crianças acompanhados por 2 professores) - 2500\$00  
 Maiores de 65 anos - 200\$00

**OEIRAS NA INTERNET**

<http://www.cm-oeiras.pt>



Informação alusiva ao concelho e às actividades e regulamentos camarários. Mapas, ruas, comércio e serviços, PDM, museus, biblioteca, publicações municipais, estatísticas, fotos...um mundo de informação à sua espera.

**Sala de Arqueologia****Fábrica da Pólvora de Barcarena**

*Estrada das Fontainhas, Barcarena,  
 Tel. 21 430 10 31,  
[www.cm-oeiras.pt](http://www.cm-oeiras.pt)*

DE SEGUNDA A SEXTA-FEIRA  
 DAS 14H00 ÀS 17H00  
 Exposição permanente dedicada ao povoado pré-histórico de Leceia - mostra de materiais arqueológicos encontrados nas escavações e respectiva interpretação cultural completada por texto, painéis e maquetas.

**Estação Arqueológica do Castro de Leceia**

Informações: Centro de Estudos Arqueológicos do Concelho de Oeiras, Câmara Municipal de Oeiras, Fábrica da Pólvora de Barcarena  
 Tel: 21 430 10 31  
 Fax: 21 430 10 35



**Manuel do Brital**

Rua Engenheiro José Frederico Ulrich, 37,  
Linda-a-Velha ? 214 190 327

**Horário:** das 12h00 às 24h00

**Encerra ao domingo e segunda-feira**



A epopeia do proprietário desta casa, Manuel Sousa - migrando de Ourém para a capital com apenas 12 anos encavalitado numa camioneta de galinhas -, dava um livro. Ao saber da sua caminhada, e da esposa, até fazer do Brital aquilo que é, adivinham-se mais histórias de trabalho de outros proprietários e empregados da restauração do concelho de Oeiras. Vamos aos comes, que é a melhor homenagem que lhes faremos! A ementa é grande. Exemplos: cozido à portuguesa, favas à alentejana, lombo de porco no forno (Celorico da Beira), cabrito (Covilhã), carne de porco frita (Montemor), entrecosto no forno (Sousel), borreguinho (Freixauda), ensopado de borrego à alentejana, cabidela de galinha, caril à angolana, ensopado de coelho bravo (Évora), torresmada de javali (Midões), feijoada de búzios (Olhos de Água). As aves são de capoeira. A caça: javali, veado, lebre, coelho bravo, perdiz, faisão, tordos e demais passarada.

António Loja Neves in "Sabores de Oeiras"

**Para Levar**

<b>MacDrive.</b>	Carnaxide e Jardim de Santo Amaro de Oeiras
<b>MacDrive.</b>	Área de Serviço da Galp, A5, Oeiras Tel: 21 421 44 19
<b>Cristabela.</b>	Oeiras Tel: 21 443 89 24 (comida caseira, salgados e doces)
<b>Cozinha Regional "O Palacete".</b>	Queijas Tel: 21 416 06 13 (encerra ao domingo)
<b>Doce Pecado.</b>	Algés Tel: 21 411 21 70/6 (comida caseira e doces)
<b>A Empadinha.</b>	Linda a Velha Tel: 21 419 58 12 (comida caseira, salgados e doces)
<b>He Fu.</b>	Carnaxide Tel: 21 4174 803 (comida chinesa, aberto todos os dias)
<b>Novo Li Hao.</b>	Linda a Velha Tel: 21 419 27 87 (comida chinesa, aberto todos os dias)
<b>Puxa-Brasas.</b>	R. Ant.º Macedo, lj. 2, Oeiras Tel: 21 443 88 71 (especialidades no carvão)

**Entrega ao domicílio**

<b>Pizza na Brasa.</b>	Linda-a-Velha Tel: 21 414 05 50 Oeiras Tel: 21 441 01 06
<b>Pizza Hut.</b>	Oeiras, Algés Tel: 0800221122
<b>TelePizza.</b>	Oeiras Tel: 21 441 54 15
<b>Halloween.</b>	Oeiras Tel: 21 441 37 02
<b>Dom Frango.</b>	Oeiras Tel: 21 441 41 41
<b>Pizzaria Pizzarela.</b>	Oeiras Tel: 21 442 43 43
<b>Tele Hua Rong.</b>	Linda-a-Velha Tel: 21 414 25 60





Comentários e Sugestões para [Câmara Municipal de Oeiras](#) © 2001

**BARES**

**Academia de Ténis da Quinta da Moura/Bar.** Quinta da Moura - Caxias/Murganhal [09h - 03h] Enc. à 2ªf

**A Raposa.** Bar/Pub, Rua Dr. Gama Barros - Linda-a-Velha

**Bar Belle Epoque.** Rua Dr. Jorge Mineiro, Lt.34, Lj. D R/c - Queluz ☎ 21 436 47 25 [até às 24h] Enc. ao Dom.

**BarCo À Vela.** Rua de S. João, nº6 - Paço de Arcos [22h - 02h] Enc. à 2ªf

**Bar Convívio.** Avenida Assis Chateaubriand, 61A - Oeiras ☎ 21 442 73 62 [10h - 04h] \*

**Bar Del Rei** Av. Duque de Loulé, 26 A - Linda-a-Velha ☎ 21 419 73 26

**Bar Oeiras** Trav. Teófilo Braga, 8 - Vila Fria [até às 02h] ☎ 21 421 18 01

**Bar Pierrot** Largo Leonor Faria Gomes, Centro Comercial Paço de Arcos [até às 02h]

**Café do Paço.** Largo Leonor Faria Gomes, 10 - Paço de Arcos [16h - 02h]

**Carruagem Bar "Luar da Barra".** Passeio Marítimo da Praia da Torre - 2780 Oeiras ☎ 21 441 34 76

**Carruagem Real** Est. Caminhos de Ferro de Caxias, Anexo - Caxias ☎ 21 443 81 60 [18h - 02h] Enc. à 3ªf

**Central Bar** Alameda Conde de Oeiras, Bloco D1 - Lj. 18 - Nova Oeiras ☎ 442 56 64 [16h - 04h]

**Click** Rua Rodrigues Sampaio, Lt. 6 - Linda-a-Velha ☎ 21 414 26 36 [15h - 02h]

**Cocoloco** Av. Afonso Lopes Vieira, Lj. 24 D - Quijas ☎ 21 417 48 80 [07 - 24h]

**Entráguas.** Estrada Marginal - Praia de Paço de Arcos - 2780 Paço de Arcos ☎ 21 411 08 31

**Escorpião.** Largo Leonor Faria Gomes, Lj 15 - C. C. Paço de Arcos ☎ 21 442 59 15 [13h - 02h] Enc. ao Dom.

**Excepto Bar Café** Centro Cívico de Carnaxide, Lt.8, Lj. 4 - Carnaxide ☎ 21 417 16 45 [12h - 02h]

**Klass Pub** Rua dos Passarinhos, 3 - Paço de Arcos ☎ 21 442 83 94 [20h30 - 02h]

**Liana's Bar** Travessa 1º de Maio, nº1 - Tercena ☎ 21 437 82 18 [10h - 02h] Enc. ao Dom.

**Marginalíssimo.** Av. Marginal, 84 - 1º D - Paço de Arcos [15h - 02h]

**Mano Velho Bar** Estrada Militar, 1 - Valejas ☎ 21 443 45 75 [2ª/6ª: 21h - 02h, Sab/Dom/Feriados: 16h - 03h]

**Moinhos Baris** Rua 5 de Outubro - Carnaxide ☎ 21 417 44 08

**Novo Altair** Rest./Bar- Rua Sacadura Cabral, 54 , Cruz Quebrada ☎ 21 419 62 51 [16h - 02h] Enc. ao Dom.

**O Estaminé.** Est. Consiglieri Pedroso, 30 C - Queluz de Baixo ☎ 21 436 20 48 [21h30 - 03h]

**O Regional** Rest./Bar - Centro Cívico Lt. 7, Lj. 28 - Carnaxide ☎ 21 417 57 00 [até às 02h]

**Patopolis Bar.** Av. dos Bombeiros Voluntários de Algés, 42 F - Algés ☎ 21 410 50 04 [10h - 02h] Enc. ao Dom.

**Pólvora Café** Fábrica da Pólvora, Edifício 50 - Barcarena [10h às 24h, Sextas e sábados das 10h às 02h]

**Quiosque Verde.** Largo João António Saldanha Oliveira e Sousa - Linda-a-Velha [15h - 02h]

**Snooker Class.** Rua António Aleixo, 84A R/c - Nova Oeiras [20h - 04h]

**Suburbui.** Largo Eugénio Salvador, 8 - Queijas [13h - 02h]

**The Beer Hunter.** Rua St. António, 6 - Oeiras ☎ 21 443 02 57 \*

**Virgílio Bar** Rua Mouzinho de Albuquerque, 1 - Tercena ☎ 21 437 90 78

**Wall Street-Bar and Bistro's.** Quinta da Fonte - Oeiras ☎ 21 441 12 92 [2ª a Sab:18h - 02h]

**White Dog Bar.** Calçada dos Moinhos -Queijas ☎ 21 418 34 30 [3ª/5ª: 20h - 24h, 6ª/Sab/Dom:20h - 02h]

**Áreas de Serviço****Área de Serviço Auto****Estrada 5**

Auto Estrada 5 (Lisboa/Cascais) Km8  
Paço de Arcos [Aberto 24 h]

**Esso-Estação de Serviço**

Rua 25 de Abril  
Linda-a-Velha [Aberto 24 horas]

**Galp Oeiras, Área de serviço**  
Av<sup>a</sup>. Eng<sup>o</sup>. Álvaro Roquete [Aberto 24 horas]

(\*) Bares que aderiram ao cartão JOVEM OEIRAS



Comentários e Sugestões para [Câmara Municipal de Oeiras](#) © 2001

**Farmácias de Serviço****Algés**

**Almeida Nifo** - Av. dos Combatentes da Grande Guerra, 64 o  
.Tel. 21 411 20 70

Dias: 5, 11, 17, 23, 29

**Branco** - Av. dos Combatentes da Grande Guerra, 29 o  
.Tel. 21 411 20 81

Dias: 2, 8, 14, 20, 26

**Combatentes** - Av. dos Combatentes da Grande Guerra, 166o  
.Tel. 21 410 49 53

Dias: 1, 7, 13, 19, 25

**Dias & Saraiva** - Rua Major Afonso Pala, 19 o Tel. 21 411 44 87

Dias: 4, 10, 16, 22, 28

**Miraflores** - Rua Dr. António Granjo, 2B  
.Tel. 21 410 11 61

Dias: 3, 9, 15, 21, 27

**Miramar** - Rua Ernesto Silva, 83  
.Tel. 21 411 20 48

Dias: 6, 12, 18, 24, 30

**Raposo** - Av. das Túlipas, 14, lj. A, Miraflores o Tel. 21 410 14 86

Dias: 1 - 4, 6 - 11, 13 - 18, 20 - 25, 27 - 30

(De reforço, dias úteis das 9h00 às 21h00, sábados encerra às 13h00)

**Carnaxide**

**Central de Carnaxide** - Av. Portugal, 16B o Tel. 21 418 49 13

Dias: 6 - 12, 20 - 26

**Maria** - Praceta António Boto, Lt. 11 A, oTel. 21 418 66 05

Dias: 1 - 5, 13 - 19, 27 - 30

**Caxias**

**Nova** - Rua Bernardino Ribeiro, 1A  
. Tel. 21 443 28 39

(De reforço, dias úteis das 9h00 às 21h00, sábados encerra às 13h00)

**Cruz Quebrada - Dafundo**

**Santa Sofia** - Rua Bento de Jesus Craça, 5A, Cruz Quebrada o Tel. 21 419 83 41

Dias: 6 - 11, 20 - 25

(De reforço encerra às 21h00)

**Silva Branco** - Trav. José Maria Costa, 6, Dafundo o Tel. 21 419 62 36

Dias: 1 - 4, 13 - 18, 27 - 30

(De reforço encerra às 21h00)

**Linda-a-Velha**

**Marta** - Av. 25 de Abril, 27  
Tel. 21 415 80 30

Dias: 3, 6, 9, 12, 15, 18, 21, 24, 27, 30

**Melo Almeida** - Rua Diogo Couto, 15 C, R/C o Tel. 21 419 16 97

Dias: 2, 5, 8, 11, 14, 17, 20, 23, 26, 29

**Pinto** - R. Antero de Quental, 9,  
Tel. 21 419 06 10

**Oeiras**

**Alcântara Guerreiro** - R. Carlos Lacerda 5, Loja G o Tel. 21 443 06 91

Dias: 4, 12, 20, 28

**Central** - R. Conde Ferreira, 29,  
o Tel. 21 443 00 58

Dias: 2, 10, 18, 26

**Godinho** - Rua Cândido dos Reis, 98  
o Tel. 21 443 00 90

Dias: 6, 14, 22, 30

**Leal** - R. António Aleixo, 86A,  
oTel. 21 457 87 37

Dias: 5, 13, 21, 29

**Mourão Vaz** - Av. de Moçambique, 12 A,  
o Tel. 21 443 71 96

Dias: 8, 16, 24

**Oeiras** - Largo Henrique Paiva Couceiro, 3 R/C o Tel. 21 441 24 82

Dias: 7, 15, 23

**Ribeiro** - R. Dr. Flávio Resende, 10,  
Quinta do Marquês o Tel. 21 456 60 66

Dias: 3, 11, 19, 27

**Sacoar** - R. Quinta das Palmeiras,  
74/74 A o Tel. 21 458 17 61

Dias: 1, 9, 17, 25

**Paço de Arcos**

**Godinho** - Av. Patrão Joaquim Lopes, 4, o Tel. 21 443 20 39

Dias: 11 - 17

(De reforço encerra às 22h00)

**Pragana** - Av. Eng. Boneville Franco, 6G  
o Tel. 21 443 51 47

Dias: 1 - 3, 18 - 24

(De reforço encerra às 22h00)

**Trindade Brás** - Rua Costa Pinto, 186,  
o Tel. 21 443 20 34

Dias: 4 - 10, 25 - 30

(De reforço encerra às 22h00)

**Porto Salvo**

**Ferreira Bastos** - Rua Firmino Rebelo, 8B, o Tel. 21 421 30 15

(De reforço, dias úteis das 9h00 às 21h00, excepto sábados e domingos)

**Varela Baião** - Rua do Comércio, 7  
. Tel. 21 423 91 07/08

(Dias úteis das 9h00 às 13h00, e das 15h00 às 20h30, sábados encerra às 13h00)

**Queluz-de-Baixo**

**Albergaria** - Rua Prof. Dr. Jorge Mineiro, 14 B o Tel. 21 435 64 87

(De reforço, dias úteis das 9h00 às 21h00, excepto sábados e domingos)

**Queijas**

**Costa Pinto** - Rua João XXI, 9C  
. Tel. 21 417 01 70

(De reforço, dias úteis das 9h00 às

## Centros de Saúde

### Centro de Saúde de Carnaxide

Tel. 21 417 07 00

### Extensão de Algés

Tel. 21 301 43 22

### Extensão de Linda-a-Velha

Tel. 21 414 27 72

### Extensão do Dafundo

Tel. 21 411 21 55

### Centro de Saúde de Oeiras

Tel. 21 443 78 41

### Extensão de Barcarena

Tel. 21 437 93 29

### Extensão de Paço de Arcos

Tel. 21 443 44 44

## Bombeiros

### Algés

Av. dos Bombeiros Voluntários,  
Quartel 18 o Tel. 21 410 30 42 / 67

### Barcarena

Largo 5 de Outubro

o Tel. 21 421 39 00

### Carnaxide

Rua Manuel Teixeira Gomes

o Tel. 21 418 12 43 / 21 418 08 32

### Dafundo

Av. Duque de Loulé, 60, Linda-a-Velha

o Tel. 21 419 99 14/ 21 419 60 84

### Linda-a-Pastora

Av. Tomás Ribeiro

o Tel. 21 417 12 86 / 04 86

### Oeiras

Rua Álvaro António dos Santos,

o Tel. 21 440 96 00

### Paço de Arcos

Av. S. Jesus dos Navegantes,

o Tel. 21 443 20 45

## Guarda Nacional Republicana

### Barcarena

Alto do Paimão

Tel. 21 435 09 00

### Porto Salvo

R. António Roberto Baptista

Tel. 21 421 34 01/17 66

### Queijas

Rua Marquês Sá da Bandeira

Tel. 21 418 61 45/53

## Juntas de Freguesia

### Algés

Tel. 21 411 83 80

### Barcarena

Tel. 21 422 69 80

### Carnaxide

Tel. 21 417 28 13

### Cruz Quebrada/Dafundo

Tel. 21 419 25 56

### Linda a Velha

Tel. 21 414 18 95

### Oeiras e S. Julião da Barra

Tel. 21 441 64 64

### Paço de Arcos

Tel. 21 443 77 93

### Porto Salvo

Tel. 21 421 36 72

### Queijas

Tel. 21 417 48 33

## Táxis

### Arove - Táxis Alentejanos

Tercena o Tel. 21 437 90 23

### Multitáxis - Coop. de Rádio Táxis de

Oeiras CRL, Oeiras

o Tel. 21 415 53 10

### Rádio Táxis Alto da Barra

Oeiras o Tel. 21 441 12 14

### Táxis Pedrosa e Rebelo

Paço de Arcos

o Tel. 21 443 22 21/88

### Táxis Porto Salvo

Porto Salvo o Tel. 21 421 31 13

## Polícia de Segurança Pública

### Carnaxide

Estrada da Outurela, Lt 33,

o Tel. 21 417 30 81

### Miraflores

Av. Norton de Matos

o Tel. 21 410 25 70

### CP Oeiras

Estação

o Tel. 21 441 05 10

### Oeiras

Rua da Figueirinha, Espargal,

o Tel. 21 441 09 35

### Caxias

Av. João de Freitas Branco, 2, Laveiras

o Tel. 21 441 62 96

Postos de atendimento da Câmara Municipal de Oeiras





<p><b>Linda-a-Velha</b> Largo do Mercado, 7 2795 Linda-a-Velha á Tel. 21 414 11 51/90</p> <p><b>Carnaxide</b> Praceta António Boto, 50 A 2795 Carnaxide á Tel. 21 418 04 33</p> <p><b>Horário:</b> Segunda a Sexta-feira, das 09h00 ás 17h30</p>	<p>Estes Postos permitem um contacto mais facilitado entre o Município e os Serviços Municipais, na resolução de diversos assuntos, como certidões, minutas (lançamento de publicidade, ocupação da via pública, fornecimento de cópias, estacionamento particular...) e informações gerais.</p>
--	--



## Índice

Comentários e Sugestões para [Câmara Municipal de Oeiras](#) © 2001



Como é triste passar o dia inteiro  
ao redor da seara adivinhando  
a ceifa vendo o luto do melro  
varrendo veloz o ar pousando  
na cerejeira como é triste

adivinhar num canto da tarde  
a foice faiscando e o dia passar  
numa febre e as sementes no bolso  
ainda e sempre à espera as sementes  
no bolso acumuladas e no ventre como

é triste o lento declinar dessa  
palavra que chamam nostalgia  
entregue a seus trabalhos de musgo  
suas paredes de hera é triste é triste  
a hora em que é um vulto apenas

e já morto sob o exílio da luz  
aquilo que teimamos chamar corpo  
quando a rosa se apaga num suspiro  
e a palavra se cala num sopro

NUNO DE FIGUEIREDO  
IN A ÚNICA ESTAÇÃO  
PRÉMIO DE POESIA CESÁRIO VERDE,  
SETEMBRO 2001

