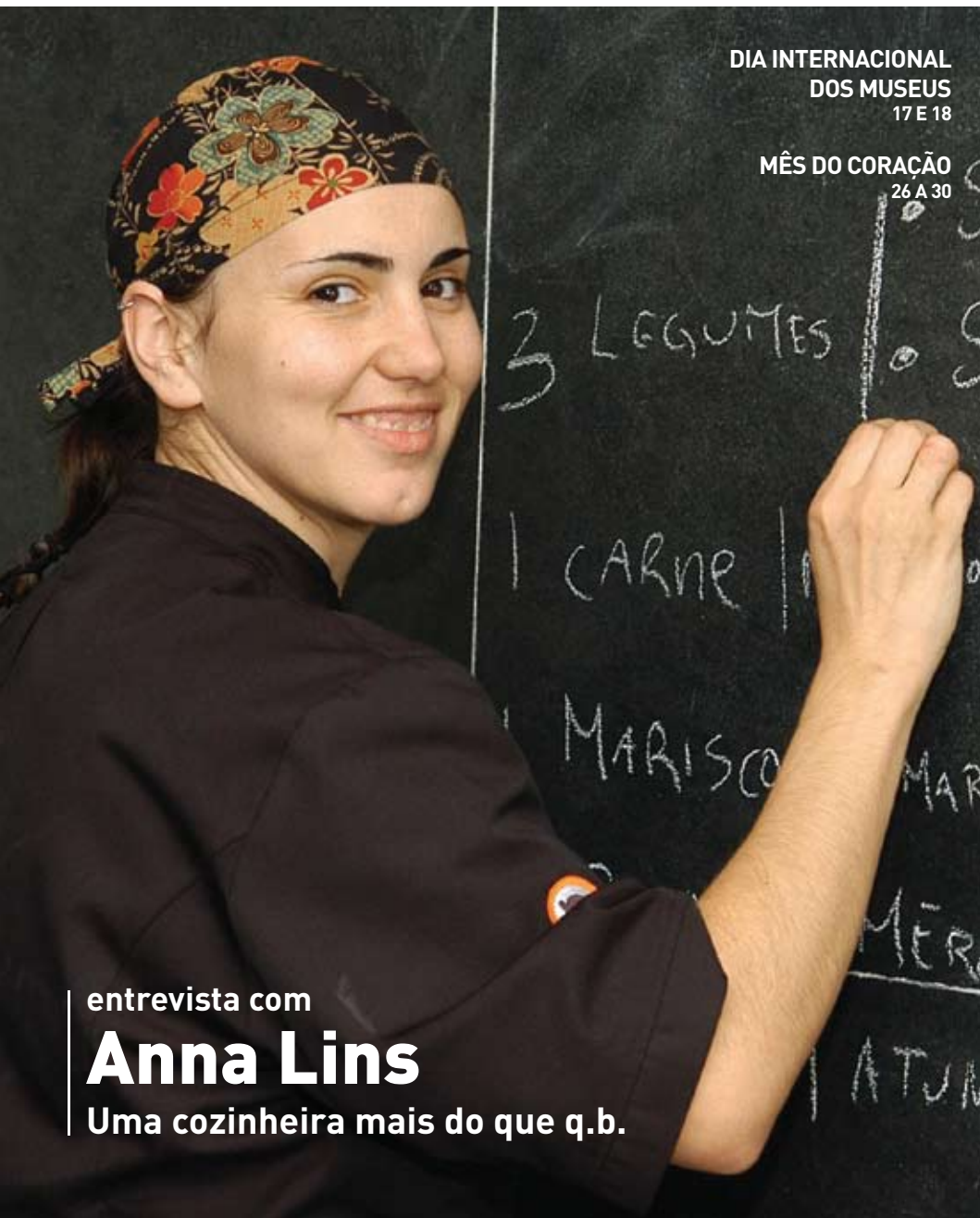


**DIA INTERNACIONAL  
DOS MUSEUS**  
17 E 18

**MÊS DO CORAÇÃO**  
26 A 30



entrevista com

**Anna Lins**

Uma cozinheira mais do que q.b.



À volta do papel, no CAMB  
pág. 29

# MAIO '08

## DESTAQUES

**Dia Internacional dos Museus** 4  
**Maio Mês do Coração** 5

## ENTREVISTA

**Anna Lins** 6

## PERCURSOS

**Av. Dr. Francisco de Sá Carneiro** 12

## ENTRE PORTAS

**Associação de Moradores 18 de Maio** 13

## BOA VIDA

**Ouvir o coração** 14

## PASSE POR CÁ

**Forte São Julião da Barra** 15

Leituras	16
Diálogos	19
Roteirinho	21
Exposições	25
Desporto	27
Música	28
Feiras	31
Teatro	32
Passear	33
Cursos	34
Iniciativas	36
Utilidades	38
Antevisão	42



Caralo) Município,

Maio é, por tradição, o Mês do Coração. Este 30 Dias faz referência ao facto e à actuação conjunta da Câmara Municipal de Oeiras e da Fundação Portuguesa de Cardiologia, através da realização de várias

acções de rastreio junto da população.

Como somos frequentemente alertados, as doenças cardiovasculares são a principal causa de morte em todo o mundo e, há por isso, um longo caminho a percorrer para mudarmos alguns hábitos de vida menos saudáveis. E uso esta imagem também no sentido literal.

Temos em Oeiras excelentes oportunidades e motivos para fazer exercício, para caminhar, passear, cuidar da saúde. Temos um Passeio Marítimo com uma vista deslumbrante (em breve até Paço de Arcos), uma Fábrica da Pólvora lindíssima, um Parque dos Poetas único, os Jardins do palácio do Marquês, um Parque Urbano como o de Miraflores, enfim, múltiplos espaços e actividades que estão à disposição e são frequentados por milhares de pessoas.

Se temos o privilégio de os ter, temos o dever de os aproveitar.

Tenha uns bons 30 Dias!

O Presidente da Câmara

Isaltino Morais

**Temos em Oeiras excelentes oportunidades e motivos para fazer exercício, para caminhar, passear, cuidar da saúde.**



## Comemoração do Dia Internacional dos Museus

17 e 18 de Maio | Sábado e domingo

Museu da Pólvora Negra, Fábrica da Pólvora de Barcarena

Este ano, o ICOM – International Council of Museums – lança novo desafio sob o tema “Museus como agentes de mudança social e desenvolvimento”. O Museu da Pólvora Negra responde com um programa variado e dirigido a todos. E no dia 17, comemora ainda a Noite dos Museus com a possibilidade de se visitar o Museu até à 01h00.

### 17 | Sábado

**11h00 e 15h00 - Percursos animados pelo Museu (visita guiada ao Museu + atelier de música e pintura)**

Margarida Botelho e Tiago Pereira

**15h30 - Azáfama Fabril... [atelier de dança]**

Clube Português de Artes e Ideias

**14h00 às 18h00 - Sons na Fábrica!**

**17h00 - Danças do Mundo!**

Espectáculo de música e dança tradicional africana por crianças, jovens e adultos da Associação Batoto Yetu Portugal.

**21h00 - Poesia do Mundo!**

No Ano Europeu do Diálogo Intercultural, o Museu convida para uma sessão de poemas em língua portuguesa, de autores de Portugal, Brasil, Angola, Guiné-Bissau, Cabo Verde, São Tomé e Príncipe, Moçambique, Timor-leste e do poeta árabe Al Mutamid, nascido em Portugal. Pelos Jograis do Paço, Maria Aguiar, Edite Gil, João Sá e Francisco Félix Machado.

### 18 | Domingo

**11h00 - Atelier Bombeiro por um dia!**

Associação de Bombeiros Voluntários Progresso Barcarenense

**11h00 - À Conversa com... José Neto sobre o tema “As Casas da Pólvora”**

**14h00 às 18h00 - Sons na Fábrica!**

**16h00 - Danças do Mundo!**

O Centro de Dança de Oeiras apresenta uma tarde de dança com alunos e professores da instituição e um grupo convidado, Tribe. Do programa fazem parte danças tradicionais europeias, danças hip hop, um solo de bharata natyam (dança clássica do sul da Índia) e uma rumba espanhola, para além de danças de salão e orientais. Direcção de António Laginha.

**Contactos:** CM Oeiras - Divisão de Património Histórico e Museológico, tel. 214 381 400, museudapolvoranegra@cm-oeiras.pt



## Maio – Mês do Coração

26 a 30 de Maio | 10h00 às 13h00 e 14h00 às 17h00

Caxias, Algés, Outurela, Paço de Arcos e Tercena

**Sabia que as doenças cardiovasculares constituem a principal causa de morte em todo o Mundo?**

Com o objectivo de sensibilizar a população para a prevenção das doenças cardiovasculares, a Câmara Municipal de Oeiras, em parceria com a Fundação Portuguesa de Cardiologia, irá realizar várias acções de rastreio e informação integradas na campanha “Maio – Mês do Coração”. As acções decorrerão em cinco freguesias do concelho e consistirão nas seguintes avaliações individuais:

- nível de colesterol total no sangue
- tensão arterial
- cálculo do índice de massa corporal
- perímetro abdominal
- aconselhamento nutricional

- 26 | Segunda** Caxias, junto ao Mercado
- 27 | Terça** Algés, Jardim do Palácio Anjos
- 28 | Quarta** Outurela/Carnaxide, junto à Associação de Moradores 18 de Maio
- 29 | Quinta** Paço de Arcos, Jardim
- 30 | Sexta** Tercena, junto ao Mercado

**Contactos:** CM Oeiras - Divisão de Acção Social, Saúde e Juventude, tel. 214 408 506, saude@cm-oeiras.pt



# Anna Lins

Uma cozinheira mais do que q.b.

Entrevista **Carla Rocha**

Fotografias **Carmo Montanha**



Anna Lins começou por querer ser fotógrafa, mas por desígnios da vida, acabou chefe de cozinha, a bem de todos quanto apreciam comida oriental. Foi por mero acaso que se viu envolvida no mundo dos tachos, uma casualidade acabou por moldar toda a sua vida profissional. Depois de uma ida para o Algarve e de passar pelo restaurante Bica do Sapato, resolveu levar avante um projecto em conjunto com aquele que define como «o meu chefe preferido», Paulo Morais, abrindo um espaço único e dinâmico em pleno Fórum Oeiras, a escola-restaurante “q.b. – aulas de cozinha”. Foi durante a conversa com Anna que ficamos a perceber o motivo de, mais do que ir ao “q.b. – aulas de cozinha” para aprender ou simplesmente para uma refeição, este ser um espaço que desperta os sentidos.

**Como começou o gosto pela culinária?**

Acho que gosto desde sempre. Sempre se cozinhou em casa, sempre houve o culto da alimentação, aliás, somos todos gordinhos lá em casa e por alguma razão há-de ser! (risos)

**Mas inicialmente tentou ser fotógrafa?**

Pois, eu fiz um curso de fotografia, que é um gosto que ainda mantenho, mas depois não tive saída no mercado de trabalho e como tinha jeito para a cozinha, todos me diziam: vai para a cozinha, vai experimentar, tens tanto jeito! E eu pensei: porque não? E lá fui.

**E isso com que idade?**

Já tinha 21! Foi numa fase em que estava desiludida com o meu curso de fotografia e com a repercussão que ele estava a ter em termos de carreira. Foi nessa altura que me começaram a picar para ir fazer um curso de cozinha e eu lá fui.

**E antes do curso já era criativa na cozinha?**

Sim, sim. Sempre gostei de pegar numa receita e fazer da minha maneira, ao meu jeito. Meu pai é brasileiro e como bom brasileiro que é, sempre fomos habituados a meter fruta com salgados e a fazer a maior das misturadas sem qualquer tipo de preconceito.

**Em que escola andou?**

Fiz do curso médio, que era complementar ao 12º ano, mas como eu já tinha o 12º ano fiz só um curso de 9 meses na escola da Pontinha e depois fui para o Estoril fazer o curso que tem a duração de 3 anos.

**Na Escola Superior de Hotelaria e Turismo?**

Sim, parte cozinha. Mas achei que era um curso muito teórico, porque temos cadeiras muito teóricas, desde contabilidade a áreas que nem imagina, e senti que me faltava a parte de ‘meter a mão na massa’.

**Literalmente?**

Sim, literalmente (risos). E então, no meu 2º ano do curso resolvi começar a trabalhar ao mesmo tempo. Então arranjei um trabalho no Hotel da Penha Longa, na cozinha japonesa.

**E essa escolha da cozinha japonesa prendeu-se com um gosto que já tinha pela comida oriental?**

Nada disso, fui para a cozinha japonesa porque foi o que arranjei. Devo dizer que fui completamente às cegas. O que eu queria era trabalhar. Eu até queria ir trabalhar para a parte dos banquetes, porque eles fazem banquetes ao fim-de-semana.



**E assim tinha mais tempo para poder conciliar estudos e trabalho?**

Exacto, mas não deu, porque a vaga que havia era para o restaurante japonês.

**E de desconhecimento, passou a paixão?**

Sim, aliás, nunca mais saí da cozinha japonesa. Só neste projecto é que começo a ir para outros sabores. Estou a ir mais para a tailandesa, vietnamita, indiana...

**E a cozinha típica portuguesa?**

Gosto muito, gosto muito de a fazer, mas em termos de carreira para o público, há muitos restaurantes a fazê-lo e a fazê-lo muito bem.

**E há um crescendo, nos últimos anos, de adeptos da cozinha japonesa?**

Sim, está na moda, embora confesse que ao fim de 10 anos já começo a estar um pouco farta.

**E depois do curso e do Hotel da Penha Longa?**

Juntamente com o Paulo Morais, fui para o Algarve abrir um restaurante.

**Mas não deu certo?**

Não foi ‘não dar certo’. No Algarve há muita gente no Verão, e depois esmorece e foi estranho termos casa cheia e de repente, acaba o Verão e termos uma pessoa na sala. E como não estávamos habituados a esse esquema, não funcionou.

«O sushi está na moda. Há um ano e dois meses que ainda não parei de fazer o curso. Temos sempre alunos.»

«(...) sempre vivi em Oeiras, sou de Queijas, e este é o meu concelho, mas tenho de dizer que este é um público mais difícil».

**Voltaram para Lisboa?**

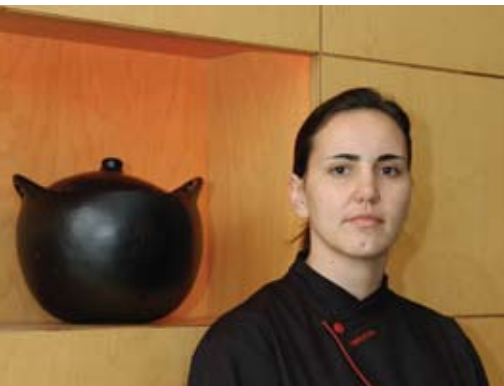
Sim, viemos para aqui e nessa altura fomos para a Bica do Sapato. Depois da Bica do Sapato viemos para este projecto, “q.b. – aulas de cozinha”.

Este é um conceito inovador, porque é escola, restaurante, ou seja, é uma mistura de conceitos.

Sim, e foi isso mesmo que quisemos, sermos inovadores. Inicialmente pensamos ‘vamos fazer uma escola de cozinha’. Depois verificámos que havia espaço e decidimos fazer um balcão de degustação com o intuito de o chefe que iria dar a aula no fim de semana, durante a semana antecedente, fazer os pratos e estar à disposição de explicar, falar com os clientes e dessa forma aliciar as pessoa para a aula que se iria dar.

**E assim funcionou durante uns tempos... E depois?**

Pois, depois acontece que os chefes têm os seus restaurantes, as suas vidas e nem sempre têm disponibilidade de aqui estarem a fazer almoços durante uma semana.



Arranjámos uma brigada fixa e mantemos os menus fixos durante a semana, tentando alternar menus ocidentais e menus orientais. E há cerca de ano e meio achámos que o espaço tinha potencialidades de fazer dele um restaurante à carta, ao jantar.

**E assim, transformam este espaço para varias funcionalidades durante um só dia?**

Sim, e cria-se uma dinâmica muito interessante. E com o restaurante começamos o projecto Essence, que é uma carta asiática, que possui japonês, tailandês, indiano, chinês, tudo misturado, em doses pequenas.

**É cozinha aberta?**

Sim, é cozinha aberta.

**Ou seja, ao almoço têm menu com o chefe à disposição para explicar o que perguntarem, à noite o jantar à carta, têm cursos e workshops, tudo num espaço?**

Somos muito dinâmicos, não é? (risos) Nós gostamos desta energia, deste ritmo.

**Notam que o publico está aberto a novos sabores, novas experiências?**

Há os que entram aqui muito a medo e há aqueles que quanto mais estranho for o nome, mais incentivados ficam em experimentar. Mas estamos a sair da comida dita convencional.

**Estão satisfeitos com este conceito?**

Sim, estamos muito. Como funcionamos em cozinha aberta, temos muitos clientes que se sentam em frente ao cozinheiro e perguntam: “O que está a fazer? E agora o que é isso?” Há uma interacção muito interessante com o público.

**Qual o curso que tem mais sucesso?**

O de sushi. O sushi está na moda. Há um ano e dois meses que ainda não parei de fazer o curso. Temos sempre alunos.

**Não se sente ‘farta’ de sushi?**

Um pouco, um pouco. São dez anos à volta do sushi, farta um pouco. (risos)



**E qual a cozinha que a entusiasma de momento?**

A tailandesa e a malaia são as minhas duas novas paixões.

**Como faz para pôr em pratica essa paixão?**

Vou à internet, leio muito sobre estas cozinhas, peço a amigos que vão a estes países e que me tragam ingredientes, um pouco na candonga... vale tudo!

**A hotelaria é desgastante, é muito extenuante, não é?**

As pessoas nem imaginam. Não temos tempo para nada, nem férias, nem viagens, nada. E há que tentar conciliar com a vida pessoal? Claro, eu tenho duas filhas e quero ter tempo com elas e ando sempre a correr. Mas é esta a minha vida e gosto do que faço.

**E a escolha deste sítio deveu-se a quê?**

Há quatro anos estes prédios tinham as lojas em cimento e para nós isso era importante para alterações que pudéssemos querer fazer e também não podemos deixar de pensar no factor financeiro, porque em bruto a loja tem um custo inferior. E, na verdade, também quisemos sair um pouco de Lisboa.

**E foi uma escolha acertada?**

Sim, eu acho que sim, até porque sempre vivi em Oeiras, sou de Queijas, e este é o meu

concelho, mas tenho de dizer que este é um público mais difícil. Aqui muitas pessoas chegam a casa e já não têm tendência para sair, enquanto que o lisboeta ainda sai à noite. Mas achamos que é uma questão de tempo. Queremos continuar a apostar neste espaço.

**Não pensam sair daqui?**

Se sairmos continuaremos em Oeiras, não fazemos intenção de sair de Oeiras.

**Cada vez mais as pessoas escolhem um restaurante porque tem determinado chefe e não tanto por aquilo que oferece?**

Sim, isso começa a acontecer. Estamos numa era em que os chefes estão na moda. Há uns que parecem nas revistas, nas televisões e depois têm pessoas que vão atrás. E antigamente, ninguém sabia quem estava na cozinha. Ia-se a determinado restaurante por mil e um motivos, mas nem sabiam o nome do cozinheiro. E isso está a mudar. Anna, qual o seu prato favorito? Hum, confesso que gosto de tudo, tudo. Nem vale a pena perguntar do que é que não gosta, do que é incapaz de comer?

Pois, não... (risos)

**Objecto indispensável?**

A minha faca, claro! A minha faquinha!



## | Av. Francisco de Sá Carneiro

Sábado, numa manhã que se antevia um verdadeiro esconde-esconde com o sol, resolvi ir até à urbanização Moinho das Antas com o intuito de requisitar um livro na biblioteca de Oeiras. Deixei o carro no início da Av. Dr. Francisco de Sá Carneiro, paredes-meias com a esplanada da pastelaria Lutece, que se mostra recuperada e com novas cores. Este espaço residencial dá mostras de grande vitalidade. As lojas surgem, passo a passo, de várias essências e um pouco para todos os gostos. Fui descendo a rua e virei na 1ª à esquerda, na rua Dr. António Patrício Gouveia, para dar um saltinho aos Tons de Chá e deliciar-me com o chá do dia. Há sempre um, diferente, fresco, à nossa espera. Acabei por me perder na loja de flores que antecede o salão. Havia no ar qualquer coisa de Terra, de Natureza que me fez comprar geribérias e, só depois, o chá refrescante, de jasmim. Há um ritmo de gentes, que faz esta zona parecer um bairro onde todos se cumprimentam e nos fazem sentir 'em casa'. Voltei à avenida e desci até avistar o rio, ao fundo, azul e relaxante. Voltei a virar à esquerda, na continuidade da avenida e avistei a estátua em homenagem ao 25 de Abril de autoria de Hélder Baptista – Despertar, um galo imponente que marca um espaço. No limite, fico roída de inveja pelas vistas que tem! Há qualquer coisa de inatingível naquele porte. Antes de entrar na Biblioteca, dei uma olhadela à estátua de 'Leonor', da autoria de Martins Correia que está segura, não pela verdura, mas a dar as boas vindas a todos os que indo à biblioteca, a avistam. Temos de ir com atenção, porque esta Leonor, não obstante do caneco à cabeça, é pequenina e franzina, e parece tímida, encolhida e encostada à parede. Entrei na biblioteca, não sei se é de mim, mas há naquele espaço, para além de um cheiro a papel que tanto me agrada, um trejeito de cultura que parece estampado em tudo e em todos. O propósito? O último livro de Philip Roth, que fiquei por ali, na calma do dia, a ler.

C.R.



## | Associação de Moradores 18 de Maio

Após o 25 de Abril de 1974, um grupo de moradores de Carnaxide, mais precisamente de Outurela/Portela, resolveu juntar-se para, dessa forma, e porque "a união faz a força", criarem melhores condições de habitação. Juntaram-se quatro bairros de barracas e dois de habitação degradada e constituíram a Associação de Moradores 18 de Maio, no dia 18 de Maio de 1975. No mês em que fazem 33 anos, fomos saber o percurso encetado e os objectivos de futuro desta que alargou as suas competências, deixando de ser apenas e unicamente uma associação de moradores, para passarem a ser uma IPSS. Com a criação da Associação, nasceu um bairro com 94 casas. Com o passar dos tempos, e com o realojamento encetado pela autarquia, a associação viu o seu papel alterado, sem necessidade de intervir na habitação social, fez planos para ter um papel sócio-cultural junto das suas gentes. Hoje promovem o bem-estar através de actividades que fazem em prol do espaço onde vivem. Dos sócios principais, constituídos por moradores do bairro, abriram portas aos sócios auxiliares, aqueles que não são das casas conseguidas através da associação. Promovem o desporto e actividades culturais

tais como o teatro, marchas, entre outras. A Associação vive no centro dos vários bairros da Outurela/Portela, como que apoiando todos eles sem distinção. Para já, a Associação mantém-se com o propósito de colmatar o empréstimo que realizaram aquando da construção do bairro, e que será pago no prazo de cinco anos. Depois, pretendem a cedência do direito de superfície do terreno. E como Maio é o mês em que cantam os parabéns, elaboraram um programa com actividades durante todo o mês onde sócios e não-sócios podem participar no karaoke, assistir a uma peça de teatro, ou participarem no torneio de xadrez, de chinquinho, sueca ou karaté. Por fim, quem quiser pode participar na caminhada que a Associação vai promover com vista a ajudar os seus vizinhos da "Casa do Parque". Para isso, cada participante pagará um euro que reverterá a favor dessa instituição. É ou não um motivo nobre? Vamos lá todos participar!

### Contactos:

Associação de Moradores 18 de Maio  
Estrada de S. Marçal, 11  
2790-593 Carnaxide  
tel./fax. 214 188 209, am.18maio@gmail.com

## | Ouvir o coração

A melhor forma de saber a intensidade do esforço que está a fazer é ouvir o seu coração, mais concretamente através dos batimentos cardíacos. Durante a prática de exercício, é normal sentirmos o coração e a respiração a acompanhar o esforço, porque o corpo precisa de mais oxigénio e de o levar rapidamente para os músculos. Por isso deve estar atento à frequência cardíaca para melhor acompanhar o seu treino.

### Duas soluções para medir a sua Frequência Cardíaca (FC) durante o exercício

**Cárdio-Frequencímetro:** equipamento constituído por uma cinta com emissor em volta do tronco que transmite para um receptor no pulso (tipo relógio).

**Manual:** localize e pressione a artéria radial (pulso), ou a carótida no pescoço com o indicador e dedo médio. Conte o número de batimentos em 15 segundos e multiplique por 4.

### Lembre-se...

- Se tomar medicamentos que influenciem a frequência cardíaca deve consultar primeiro o seu médico e saber qual a FC Treino recomendada para si.

- A FC Treino é uma estimativa. Se sentir que está a "puxar" demasiado por si, provavelmente está... Ouça o seu coração e baixe a intensidade!



RODRIGO BRANCO

### Dicas da atleta olímpica Susana Feitor

Quando treina, é importante saber qual o nível de batimentos do coração que deve atingir para o objectivo que pretende alcançar. Siga os passos seguintes para calcular a sua Frequência Cardíaca de Treino:

1º passo – Determine a sua Frequência Cardíaca Máxima (FC máx.) com a seguinte fórmula  $FC_{Max} = 220 - idade$ . Este valor não deve ser ultrapassado.

2º passo – Veja qual é a intensidade que corresponde ao seu objectivo de treino (ver tabela)

3º passo – Determine a sua Frequência Cardíaca de Treino de acordo com o valor da intensidade pretendida

Ex.: Para uma pessoa com 45 anos que pretendesse alcançar uma intensidade moderada (entre 50 a 60% da FCMax) deveria treinar entre os 87 e 105 batimentos cardíacos por minuto (bpm):  
 $FC_{Max} = 220 - 45 \text{ anos} = 175 \text{ bpm}$   
 $FC_{Treino \text{ Min}} (50\%) = 175 \times 0,5 = 87 \text{ bpm}$  /  $Max (60\%) = 175 \times 0,6 = 105 \text{ bpm}$

Zona de treino	Intensidade
<b>Actividade Moderada</b>   Para iniciar um programa de actividade física ou retomar a actividade após paragem prolongada. Benefícios: fortalecimento do coração; redução do colesterol, gordura corporal, pressão arterial e do risco de doenças degenerativas.	50-60% da FC Máx.
<b>Controlo de peso</b>   Ideal para emagrecer. Benefícios: fortalecimento do coração, e efeitos positivos do treino aeróbio referenciados em baixo.	60-70% da FC Máx.
<b>Aeróbia</b>   Para o seu coração e sistema respiratório. Benefícios: aumento da capacidade respiratória, melhoria da circulação sanguínea, fortalecimento e aumento do tamanho do coração (menos cansaço no seu dia-a-dia).	70-80% da FC Máx.
<b>Limiar Anaeróbio</b>   Dura e cansativa, onde não deve permanecer por mais do que uma hora. Benefícios: melhoria da performance e aumento da aptidão cárdio-respiratória.	80-90% da FC Máx.
<b>Esforço Máximo</b>   Destinado apenas a atletas ou pessoas que estejam em excelente forma. Aconselhável apenas por períodos curtos, devido ao elevado risco de lesão. Benefícios: queima os açúcares no corpo e pode ser usada como "intervalo" do treino aeróbio.	90-100% da FC Máx.



## | Forte S. Julião da Barra

O Forte S. Julião da Barra é um dos mais importantes legados da arquitectura militar portuguesa, dominando a entrada da barra do rio Tejo.

Embora não seja possível precisar a data de construção, julga-se que esta se iniciou entre os anos de 1553 e 1556, sendo a autoria do projecto atribuída a Miguel de Arruda, um dos mais famosos arquitectos da época. Nesta participaram os mais conhecidos arquitectos militares e engenheiros ao serviço de Portugal como, Miguel de Arruda, Leonardo Turriano, Capitão Fratino, entre outros.

Partindo de um núcleo de pequenas dimensões, esta fortificação foi-se modificando, ampliando e adaptando às novas exigências que foram surgindo ao longo dos anos.

Assim como outras fortificações, também São Julião da Barra serviu de prisão militar e política. Foi célebre o caso do General Gomes Freire de Andrade que aí esteve detido e que fora executado no terreno anexo à fortificação. Em Agosto de 1951 perdeu a sua função militar

para assumir a passagem a novas funções de protocolo de Estado e de recepção de eventos políticos. Hoje em dia é residência oficial do Ministro da Defesa, bem como local de recepção de hóspedes governamentais e pousada de visitantes ilustres, como foi o caso do líder líbio Muammar al-Kadhafi que recentemente aí esteve instalado.

As visitas a este forte são pontuais. A Câmara Municipal de Oeiras, através de algumas iniciativas, como é o caso do programa "Mexa-se Mais", promove visitas a este monumento emblemático.

Para visitas de grupo deverá ser contactado o Ministério da Defesa, o qual possui a tutela deste forte.

Passe por Oeiras e sinta "a imponência da arquitectura militar à entrada do Tejo".

Estrada Marginal, Oeiras  
 Ministério da Defesa  
 Gabinete de Comunicação e Relações Públicas,  
 tel. 213 038 580, fax. 213 019 555



# CAFÉ Com Letras

Dia 28, quarta-feira, 21h30 Biblioteca Municipal de Algés

Carlos Vaz Marques  
conversa com Pedro Paixão

Romancista, contista e cronista, Pedro José de Carvalho Paixão, nasceu em Lisboa, em 1956. A sua vivência e história familiar, bem como o seu percurso educativo e cívico revelam uma formação verdadeiramente internacional, cuja influência se desvela no seu modo de estar como escritor e no seu pensamento literário. Para isso, contribuiu, sem dúvida, as instituições escolares portuguesas de raiz marcadamente europeia e a frequência de colégios estrangeiros no período de férias, e a sua ligação, por herança maternal, aos EUA, principalmente, a Nova Iorque.

Ainda na sua juventude descobria o pensamento marxista, aquando do início do curso de Economia no ISEG. A revolução de 74 teve como consequência não só o abandono do curso e a sua opção política ainda embrionária, bem com a saída definitiva do País. Prosseguiu os seus estudos na Alemanha e na Bélgica, tendo concluído uma licenciatura e um doutoramento na área da filosofia.

Regressou, posteriormente, a Portugal, passando a leccionar na Universidade Católica e na Universidade



Nova de Lisboa, permanecendo, actualmente, a sua actividade docente apenas ligada à Nova. Empreendeu outras actividades e abriu novos horizontes, nomeadamente, a criação, juntamente com Miguel Sousa Tavares, do Jornal Independente, a fundação da Agência "Massa Cinzenta" e na participação no programa de rádio "Sabe-se lá o amor".

Iniciou o seu percurso literário em 1992 com o livro de contos "A Noiva judia" e publicou, desde então, mais de uma dezena de títulos entre contos, romances e

crónicas. Mais recentemente escreveu um texto para ópera, intitulado "Édipo", a convite de António Pinho Vargas, para a Culturgest. Duas das suas obras seriam, ainda, adaptadas a peças de teatro. Será o convidado da próxima sessão do projecto "Café com Letras", a propósito do seu mais recente livro "Rosa vermelha em quarto escuro".

**Entrada livre.**

**Contactos:** Biblioteca Municipal de Oeiras, tel. 214 406 336, ana.jardim@cm-oeiras.pt

**Grupos de Leitores**  
**Breve história dos tractores em ucraniano, de Marina Lewycka**  
06 e 13 | Terças | 19h00  
Biblioteca Municipal de Algés

**As mulheres do meu pai, de José Eduardo Agualusa**  
06 e 13 | Terças | 19h00  
Biblioteca Municipal de Carnaxide

**Lapedo: uma criança no vale, de João Aguiar**  
06 e 13 | Terças | 18h30  
Biblioteca Municipal de Oeiras

**Curso Breve sobre Literatura Portuguesa - Séc. XX**  
27, 28 e 29 | Terça, quarta e quinta | 18h00 às 22h00  
Biblioteca Municipal de Oeiras  
Com Isabel Allegro de Magalhães

**Contactos e inscrições:**  
BM - Sectores de Adultos, tel. 214 118 970, referencia. bma@cm-oeiras.pt (Algés), tel. 214 170 165, referencia. bmc@cm-oeiras.pt (Carnaxide), tel. 214 406 340, referencia. bmo@cm-oeiras.pt (Oeiras)

**Madrugada de Poesia**  
09 | Sexta | 21h30  
Biblioteca Operária Oeirense, Oeiras

Para declamar ou dar a declamar as suas poesias, pela noite dentro.  
**Contactos e inscrições**  
(15h00 às 19h00):  
BOO, tel. 214 426 691

**Círculo de Estudos: Il Ciclo - Literacia e Cidadania - A Promoção da Leitura**  
10 e 24 | Sábados | 10h00 às 17h30  
Biblioteca Municipal de Algés  
Dirigido ao público adulto mediador de leitura - educadores de infância,

professores, bibliotecários, técnicos de biblioteca, famílias, animadores culturais e contadores, conta este mês, com os seguintes temas: Grupos de leitores para adolescentes e jovens, com Gaspar Matos, da BM Oeiras, no dia 10, e Leituras e novas tecnologias, com Maria Manuela Borges, da Univ. de Coimbra, no dia 24.  
**Contactos:**  
Centro Oeiras a Ler, BM Oeiras, tel. 214 118 970

**Atelier "Por dentro de mim - a busca do narrador que temos cá dentro"**  
17 e 31 | Sábados | 10h00 às 13h00 e 14h00 às 17h00  
Biblioteca Municipal de Oeiras  
Formação de contadores de histórias, com Cristina Taquelim.  
**Contactos:**  
BM Oeiras - Sector Infantil, tel. 214 406 342

**Lançamento do livro "Parque dos Poetas"**  
17 | Sábado | 18h00  
Livraria-Galeria Municipal Verney, Oeiras

**Lançamento do livro "Mousse de Manga" de Helena Pinto Magalhães**  
18 | Domingo | 16h00  
Livraria-Galeria Municipal Verney, Oeiras

**Contos saídos da casca Segundas | 18h00 às 19h00**  
Biblioteca Municipal de Oeiras  
Oficina com a duração de 20 sessões, dirigida a jovens dos 11 aos 14 anos, para promoção da leitura através da comunicação corporal e vocal, da exploração pessoal e da dinâmica de grupo, com a finalidade de produzir uma comunicação dirigida a um público, baseada na narrativa oral.  
**Contactos:**  
BM Oeiras - Sector Infantil, tel. 214 406 342

**III Encontro Oeiras a Ler 29 e 30 | Quinta e sexta**  
Auditério da Biblioteca Municipal de Oeiras  
Um encontro dedicado a um tema premente para os profissionais da promoção da leitura - a leitura na juventude e o papel que as bibliotecas públicas podem desempenhar no sentido de promover hábitos de leitura nos jovens.

**29 | Quinta**  
10h00 Sessão de Abertura  
11h00 Max Butlen (Professor e membro do Instituto Nacional de Investigação Pedagógica, França)  
12h15 José Soares Neves (Observatório das Actividades Culturais, Portugal)  
14h30 Michele Gorman (Serviços para Adolescentes da ImaginOn e Biblioteca Pública Charlotte & Mecklenburg County, EUA)  
16h00 Jonathan Douglas (Youth and School Libraries e National Literacy Trust, Reino Unido)

**30 | Sexta**  
9h30 Christian Schmitz (Bibliotecas da Fundação Bertelsmann, Alemanha)  
11h30 Lorenzo Soto (Centro Internacional do Livro Infantil e Juvenil da FGSR, Espanha)  
14h00 Paula Brehm-Heeger (Presidente dos Serviços para Jovens da ALA, EUA)  
16h00 Conclusões e recomendações, Relatora: Manuela Barreto Nunes (Directora da Biblioteca da Universidade Portucalense)  
**Contactos e inscrições:** Centro Oeiras a Ler, BM Algés, tel. 214 118 970, sofia.pinto@cm-oeiras.pt, gaspar.matos@cm-oeiras.pt

**Serão de Contos "Contos com Vagar"**  
30 | Sexta | 21h30  
Biblioteca Mun. de Oeiras  
Uma noite que reúne a emocional palavra de Cristina Taquelim, uma algarvia emigrada nas planícies alentejanas.  
**Contactos:** BM Oeiras - Sector Infantil, tel. 214 406 342

## Samuel Beckett

por **Gonçalo M. Tavares**



Mais conhecido pelo seu teatro, Beckett tem uma prosa indispensável. "Murphy", "Watt", "O inominável", "Novelas sobre o nada", "Malone está a morrer", etc, etc. De que se trata nestes livros? Do desespero e do humor. Do humor como única resposta ao desespero:

"Não tendo alternativa, o sol brilhava sobre o nada de novo." Eis como começa "Murphy".

Este livro, por exemplo, está cheio de paradoxos de linguagem – uma das características da escrita de Beckett:

"Murphy até começava uma frase, e, de tempos a tempos, talvez chegasse mesmo a concluí-la. Era difícil de dizer."

De facto, quando é que acaba uma frase – quando alguém que a diz a interrompe com o seu silêncio que nada diz? Ou será que uma frase só termina quando o seu sentido fica explícito? Se não perceberes a minha frase é porque eu ainda não a terminei. Eis uma hipótese.

Mas se assim fosse, nunca ninguém terminaria uma frase, pois é impossível um ser humano entender por completo outro. Por isso é que uma frase conduz a outra e a outra, num discurso ininterrupto. Como não entendeste a minha primeira frase, digo a segunda. Depois, para explicar a segunda, digo a terceira, depois a quarta para clarificar a terceira.

E poderemos assim pensar num castigo eterno aplicado ao homem: que a tua última frase seja clara, inequívoca, e que todos a entendam. Eis um castigo tremendo que faria a vida de um homem transformar-se numa frase infinita.

Porque continuas a falar? Porque não me entenderam, eis a resposta.

Eis pois ainda duas formas de resolver a nossa relação com as frases que dizemos.

Ou continuamos a falar para que nos entendam. Ou calamo-nos porque percebemos que jamais nos vão entender.

Acabemos então. E com uma grande pergunta de Beckett: "Em que pensaria ele quando pensava nela?". Pergunta que faz pensar.

Se ele pensar em alguma coisa enquanto pensar nela é sinal de que não está a pensar nela.

Quando pensava nela estava a pensar nela, eis uma definição do apaixonado.

Ou então, poderemos dizer: metade de mim pensa nela, a outra metade pensa no mundo. E aqui teríamos a descrição de um homem apenas meio-apaixonado.



Ilustração: Raquel Caetano

Algumas das obras do autor nas nossas bibliotecas

**Samuel Beckett, 1906-1989**

**À espera de Godot**

trad. José Maria Vieira Mendes  
Lisboa, Cotovia 2002

**Aquela vez e outros textos**

trad. Luís Miguel Cintra e Diogo Dória  
Vila Nova de Famalicão, Quasi 2003

**Como é**

trad. Maria do Carmo Abreu  
Lisboa, Ulisseia 1964

**Dias felizes**

trad. Jaime Salazar Sampaio  
Lisboa, Estampa 1973

**Fim de partida**

trad. Manuel de Seabra  
Lisboa, Bibliotex Editora 2003

**Mal visto mal dito**

trad. Rui Lage  
Vila Nova de Famalicão, Quasi 2006

**Malone está a morrer**

trad. Miguel Serras Pereira  
Lisboa, Publ. Dom Quixote 1993

**Molloy**

trad. Dóris Graça Dias  
Lisboa, Relógio D'Água 2003

**Murphy**

trad. Maria Jorge Vilar de Figueiredo  
Lisboa, Assírio & Alvim 2003

**Novelas e textos para nada**

trad. Maria Jorge Vilar de Figueiredo  
Lisboa, Assírio & Alvim 2006

**Pioravante marche**

trad. Miguel Esteves Cardoso  
Lisboa, Gradiva 1988

**Primeiro amor**

trad. Francisco Frazão/Miguel Castro Caldas  
Porto, Ambar 2005

**Últimos trabalhos**

trad. Miguel Esteves Cardoso  
Lisboa, Assírio & Alvim 1990

**Watt**

trad. Manuel Resende  
Lisboa, Assírio & Alvim 2005

## DIÁLOGOS com o Passado

### Um manuscrito – a experiência da Pólvora

por **Célia Florêncio** | cflorenco@cm-oiras.pt

Descobrir a pólvora, neste caso, não!

Antes fabricar a pólvora!

Os ingredientes necessários são o salitre, o enxofre, e o carvão de madeira preferencialmente das árvores de sanguinho e de borrazeiro, na mistura certa, dado o esperado fenómeno da explosão.

Havia por bem, inspecionar o fabrico da pólvora em Barcarena. Estávamos em 1833, e foi presente nesta Real Fábrica, o ilustríssimo Tenente General Luís Inácio Xavier Palmeirim encarregado por El Rey de uma inspecção e experiências que julgasse necessário.

Pelas portarias de 1830 e 1832 da Junta da Fazenda dos Arsenais do Exército, denunciava-se o péssimo estado, a má administração das fábricas e a má qualidade da pólvora. Acabado de nomear Director o Tenente-coronel Eng.º João Crisóstomo do Couto e Mello, recomendou-se a este novo director o melhoramento do fabrico da pólvora principalmente a das reais caçadas. O manuscrito que nos chegou às mãos, de 10 páginas e datado de 4 de Fevereiro de 1833, identifica em concreto a extrema preocupação tecnológica, ambiental e de segurança quanto à composição e manipulação da pólvora.

Efectuadas as experiências em diferentes tipos de pólvora e face à questão se durante a trituração dos três ingredientes no engenho triturador em madeira poderia acontecer algum incêndio por efeito do calor. A resposta foi clara, supõe-se não haver perigo tendo sido pedido à Junta, arcos de cobre, para guarnecer as cabeças dos tonéis, que têm a parte interior dos eixos em madeira. A pólvora exposta ao sol chega a adquirir um grau de calor tão forte, sem que se tenha incendiado em tempo algum. Por outro lado, e segundo os princípios da química e da física a operação de trituração dos ingredientes da pólvora depois de singularmente moídos e bem peneirados, contribui sobremaneira para melhor qualidade e força, na razão directa da união dos seus ingredientes.

Lavra-se em triplicado, o termo do presente relatório e José Paulo da Cruz de Vasconcelos, almoxarife das Reais fábricas o assina, além do feito e do mestre polvorista.

175 anos após este manuscrito e porque estamos em Maio, o mês dos museus, aqui fica para memória uma singela homenagem a Barcarena e ao Museu da Pólvora Negra.



VI Colóquio/Exposição

"Educação e Arte

- Talentos dos professores"

05 | Segunda

Palácio dos Aciprestes,  
Linda-a-Velha

A leitura, a escrita e a criatividade serão os principais temas do debate, de modo a sensibilizar os professores para as potencialidades que as abordagens artísticas podem ter no desenvolvimento das competências dos alunos.

**Contactos:** Centro de Formação "Formar para Educar",  
tel. 214 175 165/3 237,  
formedu@netcabo.pt,  
<http://formedu.net>

Speed Networking

08 | Quinta | 18h30 Às 21h00

Associação Nacional de Jovens Empresários, Quinta de Santa Marta, Algés

Uma ocasião para profissionais e empresários ampliarem a sua rede de contactos e a possibilidade de gerarem novas oportunidades de negócios. Cada participante poderá contactar com outros profissionais, em reuniões individuais com duração de 5 minutos.

Contactos e inscrições (25€): Big Eventos, tel. 214 456 283, 968 269 818, [www.speednetworking.com.pt](http://www.speednetworking.com.pt)

História, Memória e Património

08 | Quinta | 18h30

Auditório Municipal César Batalha, Galerias Comerciais do Alto da Barra, Oeiras

"A Ordem de S. Miguel da Ala: sua projecção histórica", por Romero Bandeira.

**Quintas-feiras culturais**  
**Livraria-Galeria Municipal Verney, Oeiras**  
**08 | Quinta | 16h00**  
**Música sobre tela. Diálogo dos Sentidos.**

Dinara Dindarova Pereira pintará quadros ao som de trechos de música clássica  
**15 | Quinta | 16h00**  
**Nós e os astros, com Maria da Luz Simões.**  
 Sessão a cargo da Universidade Sénior de Oeiras.  
**29 | Quinta | 16h00**  
**Com a poetisa Maria João de Brito de Sousa.**  
 Sessão a cargo da Associação Portuguesa de Poetas.

**O Centro Cultural de Oeiras revive, em "sketches", 11 anos de vida**  
**10 | Sábado | 16h00**  
**Livraria-Galeria Municipal Verney, Oeiras**

**Ciclo de colóquios-debates "Não desistas"**  
**14 | Quarta | 16h00**  
**Livraria-Galeria Municipal Verney, Oeiras**

A terceira palestra deste ciclo contará com a participação de Constança Mourão, munícipe e vice-presidente do Centro Cultural de Oeiras.

**Conversas na Aldeia Global**  
**15 | Quinta | 21h30**  
**Auditório da Biblioteca Municipal de Oeiras**  
 Nesta sessão, com Américo Thomati, Presidente da Comissão Executiva do Taguspark, pretende-se oferecer uma perspectiva do novo conceito e nova visão para uma nova era no Taguspark, espaço aglomerador de universidades, instituições de I&D e empresas - três pilares basilares rumo à

sociedade do conhecimento e que tendem a estruturar a economia do século XXI.  
**Contactos:** BM Oeiras, tel. 214 406 337, maria.amandio@cm-oeiras.pt, <http://oeiras-a-ler.blogspot.com>

**4.º Ciclo de Conferências em Cooperação para o Desenvolvimento**  
**19 | Segunda | 11h30**  
**Palácio dos Marqueses de Pombal, Oeiras**  
 "A SOFID e as instituições financeiras de desenvolvimento", por Helder Jacinto, administrador da Sociedade Financeira de Desenvolvimento.  
**Contactos e inscrições (gratuitas):**  
 Instituto Nacional de Administração, tel. 214 465 50/334/318/483, [sec.cursos.oeiras@ina.pt](mailto:sec.cursos.oeiras@ina.pt), [www.ina.pt](http://www.ina.pt)

# Roteirinho

Maio

**A Bela Adormecida**  
**04 | Domingo | 11h00**  
**Auditório Municipal Ruy de Carvalho, Carnaxide**  
 Conto de fadas, criado pelo escritor francês Charles Perrault, sobre uma princesa que é enfeitiçada para dormir até que um príncipe encantado a desperte com um beijo de amor. Com Mónica Cunha, Paulo Lage, Paula Moreira e Sílvia Almeida. Encenação de Paulo Alexandre Lage. Pela Companhia de Teatro Magia e Fantasia. M/4 anos

**Teatro para bebés "Túu! Túu!!"**  
**10 | Sábado | 11h00**  
**Biblioteca Municipal de Algés**  
**17 | Sábado | 11h00**  
**Biblioteca Municipal de Carnaxide**

Um espectáculo de teatro de objectos e música, um pano que dança, as borboletas, um flautista e uma música que voa num dia de Primavera. Para bebés e crianças até aos 3 anos, acompanhadas pelos pais.  
**Contactos e inscrições:**  
 BM - Sector Infantil, tel. 214 118 970 (Algés), 214 170 165 (Carnaxide)

**Robin dos Jardins**  
**11 | Domingo | 11h00**  
**Teatro Municipal Amélia Rey Colaço, Algés**  
 Pelo Grupo de Teatro Infantil Animarte. M/4 anos

**Livrinho Mostra-me o Caminho**



**18 | Domingo | 11h00**  
**CASO - Centro de Apoio Social de Oeiras**  
 (junto à Escola Secundária Sebastião e Silva).  
 "A nossa amiga História está preocupada. Ninguém tem tempo para ler! Assim vai acabar sozinha..."  
 Dramaturgia, encenação e música, com acordeão ao vivo, de Natasha Marjanovic. Pelo Grupo de Teatro Infantil Cinderela. M/4 anos

**Cinderela em Bicos de Pés**  
**25 | Domingo | 11h00**  
**Auditório Municipal Eunice Muñoz, Oeiras**  
 A Gata Borralheira contada e dançada para as crianças, numa produção de Pedro Mascarenhas, com música de Sergei Prokofiev, coreografia de Fernando Duarte, texto de Natália Teles e colagem musical de Nuno Duarte. M/4 anos

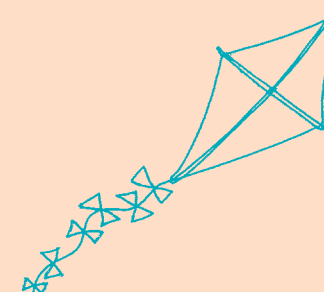
**Rosmaninho e Alecrim**  
**Sábados | 16h00**  
**Domingos | 11h00**  
**14, 15, 16, 21, 22, 23, 28, 29 e 30 | 10h30 e 14h30 (para escolas)**  
**Auditório Municipal Lourdes Norberto, Linda-a-Velha**  
 A história de um pai sonhador, uma alegre empregada suíça, dois amigos divertidos e preocupados com a escolha de uma prenda para Rosmaninho - que queria ser... popstar, numa peça de teatro musical de Guilherme Filipe e Jorge Gomes Ribeiro. Pela Companhia da Esquina.  
**Contactos e reservas:** tel. 218 885 093, 917 659 997, [geral@companhiadaesquina.com](mailto:geral@companhiadaesquina.com)

**2º CICLO**

**CONVERSAS NA ALDEIA GLOBAL**

A cultura científica e tecnológica recria o mundo à imagem de uma Aldeia Global

moderação de **Vasco Trigo**





**Atelier “Vamos pintar microrganismos”**



**10 e 31 | Sábados | 10h00 às 12h00**

**Instituto de Tecnologia Química e Biológica, Oeiras**

Neste atelier, pretende-se dar a conhecer o mundo da ciência através da pintura. Numa técnica desenvolvida por Patrícia Noronha, artista plástica residente no ITQB, materiais e instrumentos científicos geralmente utilizados em microbiologia são aqui usados para produzir arte. Numa primeira fase, serão apresentados alguns microrganismos (bactérias e fungos) usados na indústria alimentar. As crianças poderão ver como se mantêm estes organismos em laboratório e qual o seu aspecto quando vistos ao microscópio. Em seguida, as placas de Petri com agar colorido serão utilizadas como telas e as pipetas servirão de pincéis para pintar com uma tinta especialmente desenvolvida para o efeito. Uma actividade inserida no Projecto Oeiras Vive a Ciência, com o apoio da Câmara Municipal de Oeiras. **Inscrições** (limitadas a 12 crianças dos 6 aos 12 anos): Instituto de Tecnologia Química e Biológica, sci@itqb.unl.pt

**IV Congresso Infanto-Juvenil sobre Sustentabilidade**

**30 | Sexta | 9h00 às 17h00**  
**Auditério do Taguspark**

Debate e partilha de experiências sobre os desafios que se colocam à nossa sociedade, de modo a assegurar o desenvolvimento sustentável, compatibilizando objectivos ambientais, sociais, culturais e económicos. Para crianças e jovens dos 3 aos 16 anos.

**Contactos:**  
Centro de Orientação e Ocupação de Tempos Livres, Lda., tel. 214 144 089, www.temposlivres.online.pt

**Feira da Criança**  
**25 | Domingo | 9h00 às 13h00**

**Jardim Municipal de Oeiras**

Para meninos e meninas entre os 6 e os 14 anos que pretendam trocar ou vender, brinquedos e jogos usados, mas em bom estado de conservação.

**Contactos e inscrições:** Olga Martins, tel. 961 874 749 e Centro Comunitário do Alto da Loba, tel. 214 419 257

**Ludoteca do Jardim Municipal de Oeiras**

**Terça a domingo | 14h00 às 19h00**

**Jardim Municipal de Oeiras, eléctrico amarelo**

Espaço dirigido a crianças entre os 4 aos 12 anos, com pintura, desenho, modelagem, cerâmica e jogos.

**Contactos e marcação (para escolas e instituições de**

**infância):** CM Oeiras - Divisão de Acção Social, Saúde e Juventude, tel. 21 440 85 05

**Sábados de contos**

**03, 10 e 24 | Sábados | 16h00**  
**Biblioteca Municipal de Oeiras**

Contos partilhados pelos contadores do projecto “Histórias de Ida e Volta”, para animar os sábados de pais, filhos, avós e netos. Para crianças a partir dos 4 anos.

**Contactos:**  
BM - Sector Infantil, tel. 214 406 342 (Oeiras)

**Canto de colo**

**10 | Sábados | 10h00 às 12h30**  
**Biblioteca Municipal de Oeiras**

Um projecto da Biblioteca Municipal de Oeiras, em parceria com o Instituto Estudos Literatura Tradicional e o Cramol. Dirigido aos pais, mães e bebés, este projecto tem encontros mensais que contam com a participação de técnicos que irão abordar várias temáticas e práticas de interesse para o desenvolvimento dos bebés.

- conhecer o bebé e a criança pequena - competências, estados e desenvolvimento
- práticas de consciência corporal, respiratória e vocalização
- fornecer aos pais um espaço para aprender e treinar as interações linguísticas a utilizar com os seus filhos
- cantigas de embalar e lenga-lengas

**Contactos:**  
BM - Sector Infantil, tel. 214 406 342 (Oeiras)

**O Povo-Luz e os Homens-Sombra**  
**01 a 29**

**Biblioteca Municipal de Carnaxide**  
Exposição das ilustrações originais de Carla Nazareth para os textos de Ana Zanatti.

**Workshop com a ilustradora Carla Nazareth**

**07 e 08 | Quarta e quinta | Biblioteca Municipal de Carnaxide**

Para escolas do 1º Ciclo do Ensino Básico.

**Contactos:** BM - Sector Infantil, tel. 214 170 165 (Carnaxide)

**Encontro com a autora Ana Zanatti**

**14 | Quarta | Biblioteca Municipal de Carnaxide**

Para escolas do 1º Ciclo do Ensino Básico.

**Contactos:** BM - Sector Infantil, tel. 214 170 165 (Carnaxide)

**Guiarte**  
**11 | Domingo | 15h00**

**Livraria-Galeria Municipal Verney, Oeiras**

Visita guiada para pais e filhos à exposição de escultura de José Núnico. **Inscrições:** tel. 214 408 391, maria.galvao@cm-oeiras.pt

**Atelier de animação da leitura e da escrita**

**07, 14, 21 e 28 | Quartas | 10h30**

**Biblioteca Municipal de Algés**  
**14, 21 e 28 | Quartas | 10h30 e 14h30**

**Biblioteca Municipal de Carnaxide**

Para alunos do 1º Ciclo do ensino básico.

**08, 15, 22 e 29, | Quintas | 10h30**

**Biblioteca Municipal de Algés**  
**15 e 29 | Quintas | 10h30 e 14h30**

**Biblioteca Municipal de Carnaxide**

Para crianças do pré-escolar.

**Contactos:** BM - Sector Infantil, tel. 214 118 970 (Algés), 214 170 165 (Carnaxide)

**Quintas de contos**

**08, 15 e 29 | Quintas | 10h00**

**Biblioteca Municipal de Oeiras**

Sessões de contos, com a colaboração de contadores formados pelo projecto “Histórias de Ida e Volta”. Para alunos do 1º Ciclo do Ensino Básico,

**Contactos:** BM - Sector Infantil, tel. 214 406 342 (Oeiras)

**Museu da Pólvora Negra Comemoração do Dia Internacional dos Museus**

**13 a 16**

**Atelier Bombeiro por um dia!**

**13, 14, 15 e 16 | 10h30**

Tendo os incêndios sido uma realidade muito presente na Fábrica da Pólvora de Barcarena, onde foi mesmo criado um Corpo Privativo de Bombeiros, as crianças ficam a conhecer o dia a dia de um bombeiro voluntário e são alertadas para as normas de segurança que devem respeitar. **Orientação:** Associação de Bombeiros Voluntários Progresso Barcarenense.

**Atelier Vamos Jogar no Museu!**

**13, 14, 15 e 16 | 11h30**

Diferenças, Veste as personagens, Sopa de Letras, Palavras Cruzadas, Sequência de Ideias, Trivial, Memória, Sons aos seus Donos, Cara-metade, Labirinto, Puzzles são alguns dos jogos que compõem este atelier, criados especialmente para o Museu da Pólvora Negra.

**Orientação:** Sector Educativo do Museu.

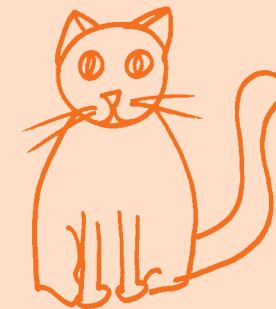
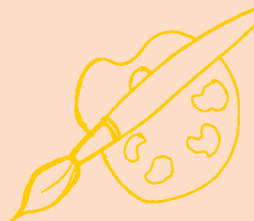
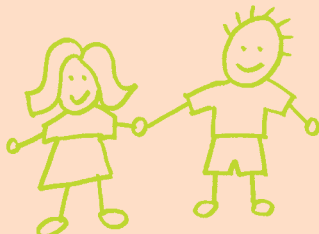
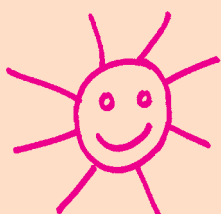
**Atelier No teu quadrado, o Museu!**

**16 | Sexta | 14h30**

Pintura de azulejo utilizando duas técnicas azulejares: majólica e estampilha. **Orientação:** Susana Sintra.

Os ateliers, com duração de 1 hora, são antecedidos de uma visita guiada ao Museu. A participação nas actividades é gratuita.

**Contactos:** tel. 214 381 400, museudapolvoranegra@cm-oeiras.pt



# MOSTRA TEATRO ESCOLAR

9 A 31 MAI. 08

AUDITÓRIO MUNICIPAL  
RUY DE CARVALHO  
carnaxide

9 Mai (SEX) :: 21h30  
EB 2,3 João Gonçalves Zarco  
"Nos Montes de Veriato"

10 Mai (SAB) :: 21h  
ES / 3 de Linda a Velha  
"Ventos do Deserto"

13 Mai (TER) :: 21h  
ES Sebastião e Silva  
"Sobreviventes"

16 Mai (SEX) :: 15h30  
EBI de S. Bruno  
"The three Legends Tale"

17 Mai (SAB) :: 15h  
ES / 3 Quinta do Marquês  
"Até que a Morte vos una"

20 Mai (TER) :: 21h  
EB 2,3 Vieira da Silva  
"Animais de Estimação"

23 Mai (SEX) :: 21h30  
ES / 3 Luis de Freitas Branco  
"O Sótão do Paraíso"

24 Mai (SAB) :: 21h  
EBI de Miraflores  
"Mudasti?"

27 Mai (TER) :: 21h  
EB 2,3 Prof. Noronha Feio  
"L'affaire Broadway"

31 Mai (SAB) :: 21h  
EB 2,3 / S. Aquilino Ribeiro  
"A Guerra dos Gelados de Framboesa"  
"O Rouxinol e a Rosa"  
"Vem aí o Zé das Moscas"  
"D. Diniz e D. Isabel"

entrada livre

## CAMB - Centro de Arte Manuel de Brito

Terça a domingo | 11h30 às 18h00 | Última sexta-feira de cada mês | 11h30 às 24h00 |  
Palácio Anjos, Algés, Alameda Hermano Patrone

## | À volta do papel

31 de Maio a 21 de Setembro

O CAMB - Centro de Arte Manuel de Brito inaugura a 30 de Maio, pelas 18h30, a mostra "À volta do papel" que ocupará a totalidade do espaço expositivo do Centro. Tal opção prende-se com a imensidade e riqueza das obras disponíveis e suas possibilidades de apresentação, bem como, pela sua importância para uma nova leitura e interpretação da própria Coleção Manuel de Brito.

O título "À volta do papel" permite dar ênfase ao suporte, deixando a técnica em aberto, para que desde o período modernista à actualidade e recorrendo a uma apresentação cronológica, se percepcione a evolução do conceito epistemológico do desenho até à sua autonomia artística.

O modernismo instaura a par da ortodoxia dos meios a promiscuidade das técnicas introduzindo na obra de arte fragmentos estranhos à pintura (collage) obrigando a repensar a classificação estande que das artes plásticas. A arte privilegia agora o experimentalismo e a liberdade de expressão artística.

Assim e neste contexto, o CAMB seleccionou obras de autores com marcada representação na História da Arte Portuguesa como Almada Negreiros, Mário Eloy, Vieira da Silva, Júlio Pomar, Menez, João Abel Manta, Lourdes de Castro, Helena Almeida, Paula Rego, Eduardo Batarda, Graça Morais, Pedro Calapez, Ana Vidigal e Fátima Mendonça, a par de jovens autores como Ricardo Angélico, Francisco Vidal, João Francisco e Gabriel Abrantes.



Fátima Mendonça  
Sem título, 2001, lápis de cor e pastel de óleo sobre papel,  
190x123 cm

## | Os Anos 70 e António Dacosta – Exposição Antológica

Até 11 de Maio

Duas exposições, uma sobre a década de 70, com obras de Cruzeiro Seixas, Nadir Afonso, Marcelino Vespeira, Júlio Pomar, Nikias Skapinakis, Lourdes Castro, Paula Rego e Noronha da Costa, entre outros, e também, a obra de António Dacosta, um dos pintores mais representativos do surrealismo em Portugal.

### Visitas guiadas

#### para grupos escolares

Terças | 11h30  
mediante marcação

#### Visitas guiadas para grupos particulares

(de 10 a 25 pessoas)

Quintas | 11h30  
mediante marcação

**Condições de acesso:** normal - 2€ pax; grupos de 10 ou mais pessoas - 0,50€ pax; familiar (três ou mais elementos) 1€ pax; jovem (13 aos 25 anos) 1€ pax; professores, grupo de amigos de museus, funcionários de museus e instituições culturais - 1€ pax; sénior (a partir dos 65 anos) 1€ pax; gratuitos - crianças, funcionários da CMO e SMAS, grupos escolares, jornalistas, alunos da Escola de Belas Artes, investigadores credenciados, profissionais de turismo no exercício das suas funções, moradores no concelho com mais de 65 anos (inclusive).

**Contactos:** CAMB, tel. 214 111 400, camb@cm-oeiras.pt



**Escultura de José Núnzio e apresentação da obra literária de Ferreira da Cunha e Marco Reynolds**



**Até 18 | Terça a sexta | 10h00 às 13h00 e 14h00 às 18h00 | Sábado e domingo | 14h00 às 18h00 (excepto feriados)**  
**Livraria-Galeria Municipal Verney, Oeiras**

**“Projecto Escolas-Verney” 2007/2008**

**28 Maio a 06 de Junho | Terça a sexta | 10h00 às 13h00 e 14h00 às 18h00 | Sábado e domingo | 14h00 às 18h00 (excepto feriados)**  
**Livraria-Galeria Municipal Verney, Oeiras**  
 Inauguração: dia 27, terça, 16h00  
**Fundação Marquês de Pombal, Linda-a-Velha**  
**29 Maio a 06 Junho | Segunda a sexta | 15h00 às 18h00 | Sábados | 15h00 às 19h00 (encerra aos domingos e feriados)**  
 Inauguração: dia 28, quarta, 16h00

**Energia e Movimento ou o Espelho do Outro**

**02 a 06 | Segunda a sexta | 15h00 às 19h00 | Sábado | 9h00 às 13h00**  
**Biblioteca Operária Oeirense, Oeiras**  
 Carvão sobre papel, de Jean Paul.

**Tinto pensando em ti**

**12 a 20 | Segunda a sexta | 15h00 às 19h00 | Sábado | 9h00 às 13h00**  
**Biblioteca Operária Oeirense, Oeiras**  
 Obras de Fernanda de Carvalho.

**Pintura de Maria Amaral**

**11 Maio a 15 Junho | Terça a dom (excepto feriados) | 13h00 às 18h00**  
**Feitoria do Colégio Militar, Oeiras**  
 Inauguração: dia 10, sábado, 15h00

**“Educação e Arte - Talentos dos professores”**

**05 a 20 | Segunda a sexta | 10h00 às 13h00 e 15h00 às 18h00**  
**Sábados | 15h00 às 18h00**  
**Galeria de Arte Fundação Marquês de Pombal, Palácio dos Aciprestes, Linda-a-Velha**  
 Obras de professores-artistas, nas áreas de pintura, desenho, tapeçaria, joalharia e escrita.  
 Inauguração: dia 5, sábado, 16h30

**Revisitações**

**09 Maio a 01 Junho | Terça a domingo | 13h00 às 18h00**  
**Galeria Municipal Palácio Ribamar, Algés**  
 Pintura de Man.  
 Inauguração: dia 8, quinta, das 18h00 às 20h30.

**D´Forma na Fábrica**

**10 Maio a 10 Junho | 14h00 às 18h00 (encerra às quartas)**  
**Fábrica da Pólvora de Barcarena, Edifício 28**  
 Escultura, desenho, instalação e vídeo do grupo “D´forma 4”, constituído por Leonor Pêgo, Pedro Pires, Raquel Melo e Sérgio Reis.

**Pintura de Rubens Franco**

**16 de Maio a 14 de Junho | Terça a sábado | 14h00 às 20h00**  
**Casa das Culturas, Paço de Arcos**

**Oeiras tem energia com mais ambiente**

**29 de Maio a 8 de Junho**  
**Oeiras Parque**  
 Projectos em curso no concelho de Oeiras nas áreas

da energia e do ambiente.  
**Contactos:** tel. 214 214 010, www.oinege.pt

**Se eu pintasse pianos**

**01 a 31 | Segunda a sexta | 15h00 às 20h00 | Sábados | 9h00 às 14h00 | Escola de Musica Improviso, Oeiras**

Exposição de pintura patente na que tem como intuito a divulgação dos pianos e da música através das artes visuais.

**Contactos:** tel. 214 465 996, www.improviso.pt

**Anfíbios de Portugal, rãs e companhia**

**Até 01 de Junho**  
**Aquário Vasco da Gama, Dafundo**

Uma exposição que pretende divulgar as espécies de anfíbios existentes em Portugal e a sua biologia e ecologia, sensibilizando o público para a preservação e conservação dessas espécies.  
 Integrada no “Ano Internacional da Rã”, esta exposição é uma iniciativa coordenada pela Associação Europeia de Zootos e Aquários.  
**Contactos:** http://aquariovgama.marinha.pt



**Actividades de Ar Livre 2008**

**Caminhada 10 | Sábado | 9h30**  
**Serra de Carnaxide**

Percurso agradável com cerca de seis quilómetros efectuado na envolvente da Serra, com subida até ao seu ponto mais alto.  
 Igreja Velha de Carnaxide

**Passeio de BTT 24 | Sábado | 9h30**  
**Concelho de Oeiras**

Percurso de vinte quilómetros feito a rolar, de reduzido nível técnico, que atravessa todo o concelho, percorrendo a orla marítima e o Complexo do Jamor. Ideal para a iniciação à prática do BTT.  
 Uso obrigatório de capacete e reservatório de água.

**Canoagem 31 | Sábado | 9h30 e 11h00**  
**Pista de Actividades Náuticas do Jamor**

Execução de técnicas básicas de canoagem e noções de segurança.  
 Obrigatório saber nadar

**Contactos e inscrições (gratuitas):** CM Oeiras - Divisão de Desporto, tel.214 408 548, mexa-semmais@cm-oeiras.pt

**1ª Caminhada 18 de Maio 18 | Domingo | 10h00**  
**Ourela, Carnaxide**

Uma caminhada na distância de 4,5 quilómetros, para apoio à Casa do Parque - Centro de Acolhimento de Crianças em Risco, de Ourela.

**Contactos e inscrições (1€):** Associação de Moradores 18 de Maio, Estrada de S. Marçal, Ourela, tel./fax. 214 188 209

**Correr**

**10 km Delmonte e Rapidinha 6 km 11 | Domingo | 10h00 | Caxias**

Uma corrida de dez quilómetros e uma caminhada com seis quilómetros, ambas com partida e chegada junto à sede do clube organizador, Grupo Desportivo Unidos Caxienses (frente à PSP). Com medalha, t-shirt e brindes para todos.  
 Sorteio de duas bicicletas e um televisor. Troféus e prémios monetários para os primeiros classificados de cada escalão.

**Contactos e inscrições (5€, até dia 08):** Grupo Desportivo Unidos Caxienses, Av. João de Freitas Branco, Laveiras/Caxias, tel. 214 415 034(fax), 965 032 355, gducaxienses@gmail.com, www.gduc.pt.to

**Grande Prémio de Porto Salvo**



**25 | Domingo | 09h30**  
 Prova integrada no XXVI Troféu CMO - Corrida das Localidades, numa organização do Clube Recreativo Leões de Porto Salvo.

**Contactos e inscrições (gratuitas):** CM Oeiras - Divisão de Desporto, tel. 214 408 540, ddesporto@cm-oeiras.pt

**Vela**

**Torneio de Raquero do Clube do Mar Costa do Sol 11 | Domingo | 12h30**  
**Contactos e inscrições:** Clube do Mar Costa do Sol, cmcs@sapo.pt

**Xadrez**

**Torneio da A.M. 18 de Maio 03 | Sábado | 14h30**  
**Associação de Moradores 18 de Maio, Ourela**

**Torneio do Clube Recreativo Leões de Porto Salvo 18 | Domingo | 14h30**  
**Clube Recreativo Leões de Porto Salvo**

**Torneio da Junta de Freguesia de Algés 31 | Sábado | 14h30**  
**Centro Cultural de Algés**

**Inscrições (gratuitas):** abertas a todos, a partir das 14h00, no dia e local da prova  
**Contactos:** CM Oeiras - Divisão de Desporto, tel. 214 408 554, ddesporto@cm-oeiras.pt

**Final da Taça de Portugal em futebol**

**18 | Domingo | 16h00**  
**Estádio Nacional, Cruz Quebrada**

Na edição deste ano estarão presentes dois dos clubes mais representativos do futebol português, o Futebol Clube do Porto e o Sporting Clube de Portugal, pelo que se antevê um jogo de grande competitividade e espectacularidade.

**Contactos:** Federação Portuguesa de Futebol, tel. 213 252 700, www.fpf.pt

**Novo Espaço para Exercício**

**Piscina Municipal de Ourela/Portela**  
 Aulas de fitness, ritmos latinos, aeróbica e outras actividades.  
**Contactos e inscrições:** tel. 214 2 5 750, pouturela@oeirasviva.pt



## Gastar no sítio certo

por **Pedro Osório**  
www.pedroosorio.com



Ainda não me conformei com a megalómana produção da ópera de Emmanuel Nunes encomendada para uma primeira audição (terá sido a última?) em Janeiro passado pela módica quantia de 1.000.000 de Euros, mais coisa menos coisa. Com esta nossa mania dos banquetes excepcionais seguidos de um período de fome para reequilibrar as finanças foi a ópera retransmitida em directo para 14 salas de concerto espalhadas pelo país. No São Carlos, quartel-general das operações, a sala terminou com metade do público inicial. Segundo me informaram, em algumas das 14 salas com ecrã gigante a noite terminou com meia dúzia de espectadores, provavelmente os familiares dos técnicos de serviço. Parafraseando o saudoso Paulo Renato eu “não vi e não gostei”. Emmanuel Nunes tem uma carreira longa e sólida baseada num grupo de admiradores poderosos: Eu, que não sou poderoso nem admirador, tenho aplaudido entusiasticamente a obra de uma geração mais jovem de compositores portugueses tais como Luís Tinoco, Eurico Carrapatoso, A. P. Vargas, Nuno Corte-Real, José J. Lopes e tantos outros, que conseguem encher salas de público entusiasta. Sabendo as condições difíceis em que eles trabalham num país que conta os céntimos que vão para a cultura começo a fazer contas. E concluo que 1.000.000 de Euros dava para subsidiar uma dezena destes compositores para trabalharem durante um ano em condições que nunca tiveram, produzindo obras que correriam mundo exibindo a nossa nova e excelente música de concerto. Pessoalmente não tenho qualquer dúvida de que este investimento seria muito mais proveitoso para o país do que o “grande” acontecimento de S. Carlos e arredores. Quantos erros de investimento como este se cometerão anualmente em Portugal? Que parte dos nossos problemas se deve a estes erros? Pior do que pobrezinho mas honrado é ser-se pobrezinho e a armar ao pingarelho.

### Viagem pela música brasileira Quarteto Corda & Canto



#### 14 | Quarta | 21h00 Auditório Municipal Ruy de Carvalho, Carnaxide

Luís Chaffin e Pedro Braga, compositores e guitarristas apoiados pela percussão de Edilson Moraes apresentam uma viagem pela música brasileira, em solos instrumentais ou acompanhando a voz singular e a interpretação impecável de Maria Eugênia, uma das mais celebradas cantoras brasileiras da actualidade.

Para além da homenagem à bossa nova por ocasião dos seus cinquenta anos, oportunidade para ouvir diferentes géneros musicais, do chorinho ao samba, representados em canções de compositores como Noel Rosa, Pixinguinha, Ari Barroso, Dorival Caymmi, Chico Buarque, Edu Lobo, Jorge Ben, Luiz Gonzaga, Tom Jobim e Vinícius de Moraes.

#### Os Corvos e o Coro de Santo Amaro de Oeiras 30 | Sexta | 21h00

Largo 5 de Outubro, Oeiras  
Coro de Santo Amaro de Oeiras, Grupo MaisMúsica, Coro Infantil e Os Corvos.



Singkreis Seltenheim-Klagenfurt, dia 10

#### Orquestra de Câmara de Cascais e Oeiras Concerto “A poesia dos sons” \* 03 | Sábado | 18h00

Auditório Municipal Ruy de Carvalho, Carnaxide  
L. Freitas Branco - “A Morte de Manfred”  
N. Rimski-Korsakov - Allegro  
E. Chausson - Concerto para piano e violino em Ré Maior Op. 21  
Com Gergana Bencheva (violino), Grazia di Venere (piano) e a OCCO dirigida pelo Maestro Nikolay Lalov.

Recital “Serão musical” \*  
17 | Sábado | 21h00  
Igreja Matriz Oeiras  
S. Azevedo - Divertimento para cordas

W. A. Mozart - “Eine Kleine Nachtmusic”  
F. Mendelssohn - Sinfonia N.º 1 em Dó Maior  
Com solistas da OCCO.

Recital “Música portuguesa”  
18 | Domingo | 17h00  
Palácio dos Aciprestes, Linda-a-Velha  
J. Vianna da Motta Quarteto em Mi bemol Maior  
F. Lopes - Graça Quarteto para cordas N.º 1  
Com solistas da OCCO.

Recital “Serão musical” \*  
27 | Terça | 21h00  
Teatro Municipal Amélia Rey Colaço, Algés  
S. Azevedo - Divertimento para cordas

W. A. Mozart - “Eine Kleine Nachtmusic”  
F. Mendelssohn - Sinfonia N.º 1 em Dó Maior  
Com solistas da OCCO.

#### Concertos de Música Coral\* Auditório Municipal Eunice Muñoz, Oeiras

10 | Sábado | 21h30  
Coro de Santo Amaro de Oeiras e Singkreis Seltenheim-Klagenfurt, da Áustria

11 | Domingo | 18h00  
Coral Cristo Rei e Coro da Imaculada Conceição

Contactos: tel. 214 408 582/24, paulo.afonso@cm-oeiras.pt

**Música em Diálogo com o Maestro José Atalaya \***



**Cremilde Rosado Fernandes (clavicórdio) e Gerhard Doderer (conferencista)**  
**10 | Sábado | 16h00**

**Teatro Municipal Amélia Rey Colaço, Algés**  
 “Cremilde Rosado Fernandes e Gerhard Doderer fazem as delícias (sábias) dos cultores do Barroco. Ela é insigne cravista desde... sempre! (...). Mas a mestra de tantos e tantos notáveis intérpretes do seu instrumento, vai descer da sua cátedra para nos revelar sons de um instrumento que (e não menos que o cravo) foi também precursor do piano. O Clavicórdio. O Professor Gerard Doderer, da Universidade Nova, tem sido um dos grandes artífices da moderna musicologia consagrada aos nossos autores. Vai falar-nos do nosso Carlos Seixas. E de João Sebastião Bach.”

**Nella Maissa (piano) e Quarteto Atalaya**  
**11 | Domingo | 16h00**  
**Auditório Municipal Ruy de Carvalho, Carnaxide**

“Nella Maissa é um milagre de longevidade artística. E singularidade raríssima de se apresentar na plenitude das suas capacidades. Com os seus 94 anos, vem

recordar-nos o seu Chopin – que lhe valeu um Prémio, há muitos, muitos anos, antes de se instalar em Portugal. Não faltará o “seu” Domingos Bomtempo – que revelou por inteiro em ciclos de discos distinguidos pela crítica em, todo o mundo. O Quarteto Atalaya fundado por Vasco Barbosa, com Klara Erdei, Teresa Beatriz e Kenneth Frazer, encerra aqui o ciclo da sua integral dos quartetos de Beethoven. E, como brinde, o único que Ravel escreveu.”

**Orquestra Raízes Ibéricas, Jed Barahal (violoncelo) e maestro convidado, David Lloyd (violetista) e maestro convidado, Marta Eufrázio (violino), Rodrigo Queirós (violino) e José Atalaya (maestro)**  
**25 | Domingo | 16h00**  
**Auditório Municipal Ruy de Carvalho, Carnaxide**  
 “Regressos apetecíveis de Boccherini e de uma Elegia orquestral, nascida em computador, revivida na voz solista de uma viola de arco, obras precedidas do concerto para dois violinos de Bach e de um divertimento de Mozart com as quais vão contrastar danças populares romenas, nas inflexões rítmicas (ora alegres, ora amargas) do maior folclorista do século XX: Béla Bartók!”

(\* **Entrada livre**, de acordo com a lotação da sala. Nos auditórios municipais, entrega de senhas com início uma hora antes do início do espectáculo (ou a partir das 18h00 - dia 10, e das 15h00 no dia 11, para os concertos de música coral).

**Música no Palácio dos Aciprestes**  
**Recital com a Escola de Música de Linda-a-Velha**  
**17 | Sábado | 17h00**  
**Concerto pela Escola de Música de Linda-a-Velha**  
**31 | Sábado | 17h00**  
**Palácio dos Aciprestes, Linda-a-Velha**  
**Contacto:** tel. 214 158 160/1

**Ciclo Música na Ermida**  
**24 | Sábado | 21h30**  
**Capela do Senhor Jesus dos Navegantes, Paço de Arcos**  
 Concerto de música antiga e barroca “Cinquenta e Seicento Italiano”, com Tiago Simas Freire (flauta), Hugo Soeiro Sanches (alaúde e tiorba) e o Coro da Ermida.

**Fados em Algés**



**31 | Sábado | 21h30**  
**Adega Típica de Algés, Catçada do Rio (junto ao campo de futebol da UDRA), Algés**  
 Com os fadistas José Manuel, José Tanoeiro, Carla Rebelo, Sofia Gaspar, Dilar Araújo e Delfim Rocha e os guitarristas Paulo Jorge e Amadeu de Sousa.  
**Contactos e reservas:** tel. 214 103 153, 962 852 342, 968 028 919



**Feira do Livro em Algés**  
**Até 11 | todos os dias**  
**| 9h00 às 20h00**  
**Entrada do túnel da estação de comboios, Algés**  
 Oportunidade para encontrar, numa tenda com 200m<sup>2</sup>, uma vasta variedade de livros de cerca cinquenta editoras nacionais, com descontos de feira.  
**Contactos:** Caminho-divulgação, tel. 218 161 760 (a partir de 1 de Junho a Feira de Velharias passará a ser no largo da Igreja)

**Feira de Velharias**  
**04 | Domingo**  
**Jardim de Oeiras**  
 (a partir de 1 de Junho a Feira de Velharias passará a ser no largo da Igreja)  
**18 | Domingo**  
**Jardim de Paço de Arcos**  
**25 | Domingo**  
**Jardim de Algés**  
**Informações:** Divisão de Abastecimento e Fiscalização Sanitária, tel. 214 406 305

**Stockmarket**



**09 (Preview) | Sexta | 17h00 às 22h00**  
**10 e 11 | Sábado e domingo | 10h00 às 20h00**  
**Fundição de Oeiras**  
 Um mercado onde as melhores lojas e marcas do mercado escoam stocks de temporadas passadas a preços de liquidação. A oferta é variada e pode encontrar roupa, acessórios, sapatos, decoração, discos, livros, joalheria, relojoaria, tecidos, perfumaria e muito mais.  
 Entrada: 20€ (Preview) | Sab./Dom.: 4€ (Até aos 11 e +65 anos – gratuito)  
**Contactos:** Banzai, tel. 213 420 543  
 www.banzai.pt

**Mercado Biológico de Oeiras**  
**Sábados | 9h00 às 13h00**  
**Jardim Municipal de Oeiras**  
 Venda directa de produtos certificados.



**Contactos:** Divisão de Abastecimento e Fiscalização Sanitária, tel. 214 406 552, fiscalizacao\_sanitaria@cm-oeiras.pt



## | O Segredo da Tia Laura

28 | Quarta | 14h45 e 15h30

Auditório Municipal Ruy de Carvalho, Carnaxide



Uma história para a infância e juventude que também põe os adultos a pensar. O segredo de saber pôr de parte a tristeza e transformar um dia de chuva num dia de sol. Com Ana Patrícia Correia, Ana Rodeia, Carolina, P.P., Mafalda V.Z. e Susana Santos. Encenação e adaptação Quarto Crescente a partir de um conto de Paula Oliveira Guimarães. M/ 6 anos.  
**Contactos:** tel. 969 764 547

### Daqui Fala o Morto

16 | Sexta | 21h30

Auditório Municipal Eunice Muñoz, Oeiras



Uma comédia onde se confronta o público com um espelho social que reflecte a decadência de valores de uma forma tão caústica que se torna numa mórbida risada contagiante onde todos podem não ser aquilo que parecem. De Carlos Llopis. Encenação de Nuno Loureiro. Pelo Grupo de Teatro Nova Morada.

### Na cama toda a gente me conhece

17 | Sábado | 21h30

Teatro Municipal Amélia Rey Colaço, Algés

Meados do século XX, anos 40/50. No ambiente mafioso dum casino e seu bar, o crime entrecruza-se com a ambição, o despique, o humor, o burlesco e até com o amor e casamento. Mas quem será o autor dos homicídios que decorrem ao longo da peça? De Miguel Barbosa e Luís Machado. Encenação de Artur Mendonça. Pelo Grupo de Teatro do Centro Cultural de Oeiras.

### O Tinteiro

Até 18 | Sextas e sábados | 21h30 | Domingos | 16h00

Auditório Municipal Lourdes Norberto, Linda-a-Velha



O Intervalo - Grupo de Teatro apresenta, em últimas representações, a peça de Carlos Muñiz, com tradução de António José Forjaz e encenação de Armando Caldas. E com estreia anunciada para breve, "Vivóbode II", um espectáculo de poesia satírica.  
**Contactos e reservas:** tel. 214 141 739, intervaloteatro@gmail.com

### Aristóteles e a Reciclagem

10 | Sábado | 15h30

Fundação Marquês de Pombal, Palácio dos Aciprestes Linda-a-Velha

Pelos alunos do 11º A da Escola Secundária Amélia Rey Colaço

**Contacto:** tel. 214 158 160/1



## | Museu da Pólvora Negra

Terça a domingo | 10h00 às 13h00 e 14h00 às 18h00  
Fábrica da Pólvora de Barcarena

O mês de Maio é, sem dúvida, o mês dos museus, dando lugar a dois importantes eventos assinalados pela comunidade museológica no mundo inteiro. O Dia Internacional dos Museus, celebrado a 18 de Maio, uma iniciativa lançada em 1977, pelo ICOM - International Council of Museums, e a Noite dos Museus, lançada em 2005, pelo Ministério da Cultura e da Comunicação de França. Consulte o programa que o Museu da Pólvora Negra preparou para si, nas páginas 4 e 23.



Visita guiada aos Jardins e Palácio Marquês de Pombal

11 | Domingo | 10h00

Construído sob a orientação do arquitecto húngaro, Carlos Mardel, na segunda metade do século XVIII, o Palácio foi residência oficial de Sebastião José Carvalho e Melo, 1º Conde de Oeiras e Marquês de Pombal. Para além do Palácio fazem parte desta Quinta a Cascata dos Poetas ou Gruta Nobre, a Casa da Pesca com a Cascata do Taveira e os lagares do vinho e do azeite. Nos verões de 1775 e 1776, o palácio foi residência do rei D. José I.

Ponto de Encontro: frente ao edifício da CMO.

### Contactos e inscrições

(gratuitas):

Posto de Turismo de Oeiras, tel. 214 408 781



## Infoliteracia | Bibliotecas Municipais

Este curso tem como finalidade promover as literacias de informação nas modalidades: Módulo 1 - acesso à informação; Módulo 2 - avaliação de informação e Módulo 3 - uso e organização de informação. Dirigido ao público em geral (sénior, adulto e jovem), professores, educadores e profissionais de informação, esta iniciativa envolve um conjunto de acções de formação que procuram promover competências que permitam melhorar a capacidade de identificar, de pesquisar, seleccionar, avaliar, usar e organizar a informação.

**Contactos:** BM - Espaços Multimédia, 214 406 696 (Oeiras), 214 118 976 (Algés), 214 170 165 (Carnaxide)

### Cursos de informática e formação de formadores Centro de Juventude de Oeiras

Cursos de Office, design técnico (CAD) entre outros, certificações (ECDL), e formação de formadores, todos com certificação acreditada pelo Instituto da Qualidade e Formação (CAP) e ainda Microsoft e Autodesk.

**Contactos e inscrições:** tel. 968 525 093

**Módulo 1 - Acesso à informação: literacia de informação - I**  
08 | Quinta | 10h00 às 13h00 | Biblioteca Municipal de Carnaxide  
13 | Terça | 17h00 às 20h00 | Biblioteca Municipal de Oeiras  
14 | Quarta | 16h00 às 19h00 | Biblioteca Municipal de Algés

### Módulo 1 - Acesso à informação: iniciação ao ambiente Windows e Internet

09 e 23 | Sextas | 10h00 às 13h00 | Biblioteca Municipal de Carnaxide  
15 e 27 | Quinta e terça | 17h00 às 20h00 | Biblioteca Municipal de Oeiras  
15 e 28 | Quinta e quarta | das 16h00 às 19h00 | Biblioteca Municipal de Algés

**Módulo 1 - Acesso à informação: uso eficaz do correio electrónico**  
29 | Quinta | 16h00 às 19h00 | Biblioteca Municipal de Algés  
29 | Quinta | 17h00 às 20h00 | Biblioteca Municipal de Oeiras  
05 Junho | Quinta | 10h00 às 13h00 | Biblioteca Municipal de Carnaxide

### Atêlie de Instrumentos Musicais de Corda, Lda.

Sob a coordenação do Mestre Gilberto Grácio Parque de Ateliers - Quinta do Sales, A2 Carnaxide  
**Contactos:** tel. 964 753 040, 210 157 767

### Improviso

Aulas de instrumentos musicais, música para bebés, expressão musical e atelier vocacional.

**Contactos:** Improviso, Rua João Teixeira Simões, 27,

Oeiras, tel. 214 465 996, www.improviso.pt

### Biblioteca Operária Oeirense

Ateliers diários de piano, flauta, guitarra clássica, portuguesa e eléctrica, baixo, acordeão e violino, técnica vocal e artes decorativas, pintura, bordados, escultura. Ateliers de formação teatral para crianças e adultos e iniciação à música tradicional portuguesa e

clube de conversação em inglês.

**Contactos:** B00, Rua Cândido dos Reis, 119 r/c, Oeiras, tel. 214 426 691

### Aulas na Associação Cultural e Juvenil Batoto Yetu

Dança africana para crianças e jovens durante a semana na sede e sábados à tarde no Centro Cultural Pedreira Italiana.

**Percussão africana,** quinzenalmente às quintas-feiras das 20h00 às 22h00.

**Percussão brasileira,** sábados das 14h00 às 16h00 no Centro Cultural Pedreira Italiana.

**Construção de máscaras,** sábados das 10h00 às 13h00.

**Centro de Inclusão Digital** com acesso a computadores e introdução às tecnologias de informação, todos os dias.

**Contactos:** ACJ Batoto Yetu, Av. João Freitas Branco, 12, Caxias, tel. 214 460 729, batotoyetu@gmail.com, www.batotoyetu.pt

### Centro de Dança de Oeiras Aulas de dança criativa

(crianças), hip hop, dança clássica (ballet), dança oriental (dança do ventre), dança contemporânea, hip hop junior, danças de salão e ritmos latinos, flamenco e sevillhanas, técnica de alongamento (pilates) e bharata natyam (dança clássica indiana para crianças e adultos). Pode-se experimentar qualquer das aulas mediante marcação. Espaço para ensaios e criação coreográfica e acesso à biblioteca e arquivo.

**Contactos:** Centro de Dança

de Oeiras, Palácio Ribamar (debaixo da Biblioteca Municipal de Algés), Rua João Chagas, 3 r/c - Algés, tel. 214 117 969, 968 030 222, cdoeiras@gmail, cdoeiras@clicx.pt, www.cdo.com.pt

### Estúdio de Dança da Sociedade Filarmónica Fraternidade de Carnaxide

Dança clássica, hip hop, sevillhanas, flamenco, salsa, ritmos latinos, tango argentino, dança do ventre e teatro.

**Contactos:** Largo Frederico de Freitas, 16D, Carnaxide (junto ao Hospital de Santa Cruz), tel. 917 369 834, suzana\_nunes@netcabo.pt, http://estudiodancacarnaxide.blogspot.com

### Dança de Salão e Africanas

03 | Sábado | 21h00  
Edifício AERLIS, Oeiras  
Música para dançar e para aprender a dançar  
**Contactos:** tel. 965 150 867 ou 919 313 643, www.tropicodedanca.pt

### Formação geral em voluntariado

**15 | Quinta | 9h00 às 18h00**  
**Audatório César Batalha, Galerias do Alto da Barra, Oeiras**  
Sessão de formação, no âmbito das actividades do Banco Local de Voluntariado de Oeiras, com o objectivo de informar e sensibilizar para o papel do voluntário na sociedade actual, a sua integração numa entidade, instituição ou projecto, o enquadramento legal, nomeadamente, direitos e deveres do voluntário, partilhar a experiência de

voluntários em actividade. Dirigida a voluntários inscritos no Banco Local de Voluntariado de Oeiras e a interessados na área do voluntariado, com mais de 18 anos.

**Inscrições** (gratuitas, até dia 9): fax 214 408 568, 214 467 575, bvolutariado@bcm-oeiras.pt

**Contactos:** tel. 214 408 505/6, 214 467 572.

### Socorrismo

#### 26 a 31 | horário pós-laboral

#### Centro de Juventude de Oeiras

Uma acção de formação da responsabilidade da Cruz Vermelha Portuguesa.

**Contactos e inscrições** (de 1 a 15, 12.45 €): Centro de Juventude de Oeiras, tel. 214 467 570

#### qb - aulas de cozinha

**Workshop - Tenpura,** com Paulo Morais (40€)  
07 | Quarta | 19h00 às 21h00  
**Cozinha japonesa - sushi express** (nível 2), com Paulo Morais (120€)  
10 e 17 | Sábados | 10h30 às 14h30

**Aula ice cream cakes,** com Prudence Fuller (55€)  
12 | Segunda | 18h30 às 22h30

**Workshop Japonês Quente,** com Paulo Morais (40€)  
20 | Terça | 19h00 às 21h00  
**Cozinha japonesa - sushi express,** com Anna Lins (120€)  
24 e 31 | Sábados | 10h30 às 14h30

**Contactos:** qb aulas da cozinha, Rua Dr. José da Cunha, 24A, Forum Oeiras, tel. 214 413 068, geral@qb-aulasdecozinha.com

### II Mostra de Formação Profissional

**08 | Quinta | 10h00 às 20h00**  
**AERLIS, Oeiras**

Uma exposição de escolas de formação profissional, que ministram cursos de diferentes áreas profissionais e de diferentes graus de ensino e um workshop sobre o mercado de trabalho, profissões e percurso profissional, com Sandra Neves Dias, às 11h00 e às 15h00.

**Contactos:** CM Oeiras - Divisão de Acção Social, Saúde e Juventude/Centro de Juventude de Oeiras, tel. 214 467 577

### Tardes de Poesia no Palácio

**08 | Quinta | 16h00 às 18h00**  
**Palácio dos Aciprestes, Linda-a-Velha**

Autores clássicos e contemporâneos

**Contacto:** tel. 214 158 160/1

### Portugal, os Jogos Olímpicos e os Desportos Náuticos

**09 a 25 | Segunda a domingo**

**09 a 25 | Segunda a sexta | 14h00 às 18h00**  
**Sábados | 10h00 às 19h00**

**Domingos | 10h00 às 18h00**  
**Piscina Oceânica de Oeiras**

Em ano de Jogos Olímpicos, a Oeiras Viva EM, apresenta uma exposição sobre o tema, nas instalações da Piscina Oceânica, e o "Passeio Olímpico", uma homenagem aos atletas olímpicos, que representaram Portugal nas modalidades náuticas.

O objectivo é assinalar o que tem sido ao longo das várias edições dos Jogos Olímpicos a participação náutica nacional e simultaneamente

promover e divulgar as modalidades náuticas.

Para além da mostra documental, habitual neste tipo de eventos, em todos os dias decorrem outras iniciativas, como regatas, experimentação "indoor" e "outdoor", conferências, filmes e concertos.

### Programa Desportivo 10 e 11

#### Canoagem

Actividades organizadas pela Federação Portuguesa de Canoagem em colaboração com o Clube do Mar Plano de Água da Piscina Oceânica:

Experimentação de Canoas  
Demonstração de KayacPolo  
**11 | Domingo | 12h00**

Porto de Recreio  
Torneio de Raquero

**17 e 18 | Sábado e domingo**  
Remo

Actividades organizadas pela Federação Portuguesa de Remo em colaboração com a Associação Naval de Lisboa e Clube Naval de Lisboa  
**22 | Quinta | 11h00**

Apresentação da escola de vela "Vela Viva"

**24 e 25 | sábado e domingo**  
Vela

Actividades organizadas pela Federação Portuguesa de Vela

**24 | sábado | 14h00**  
Match Racing

**25 | domingo | 10h00**  
Grande Prémio SMC – Ocean Tech 08

Regata da Associação Desportiva de Oeiras

### Ciclo de Conferências

**12 | segunda-feira | 18h30**  
Professor Carvalho Rodrigues: "A descoberta,

o primeiro retrato da humanidade"

Dr. Vasco Graça Moura: "A ciência dos descobrimentos"

**14 | quarta-feira | 18h30**  
Professor Sá da Costa: "A energia das ondas"

**15 | quinta-feira | 21h30**  
"Como se Constrói o

Campeão desportivo para as olimpíadas do século XXI"

Professora Doutora JENNY CANDEIAS, Ginásio Clube Português;

Professor Doutor SIDÓNIO SERPA, Faculdade de Motricidade Humana

Moderador: Vítor Serpa, Director do jornal "A Bola"

**17 | Sábado | 16h00**  
A participação da Vela portuguesa nos Jogos Olímpicos.

Moderador: Professor José Alípio de Oliveira (Vice Presidente do COP)

Organização da Academia Olímpica de Portugal

**19 | segunda | 18h30**  
Professor David Justino: "Oeiras, Porta do Atlântico"

**20 | terça | 18h30**  
Joan Anton Camuñas: "Estações Náuticas em Barcelona"

Entrada livre.

**Contactos:** Oeiras Viva, tel. 214 467 117, www.oeirasviva.pt

**22 | quinta | 11h00**  
Apresentação da escola de vela "Vela Viva"

**24 e 25 | sábado e domingo**  
Vela

Actividades organizadas pela Federação Portuguesa de Vela

**24 | sábado | 14h00**  
Match Racing

**25 | domingo | 10h00**  
Grande Prémio SMC – Ocean Tech 08

Regata da Associação Desportiva de Oeiras

**24 | sábado | 14h00**  
Match Racing

**25 | domingo | 10h00**  
Grande Prémio SMC – Ocean Tech 08

Regata da Associação Desportiva de Oeiras

**24 | sábado | 14h00**  
Match Racing

**25 | domingo | 10h00**  
Grande Prémio SMC – Ocean Tech 08

Regata da Associação Desportiva de Oeiras

**24 | sábado | 14h00**  
Match Racing

**25 | domingo | 10h00**  
Grande Prémio SMC – Ocean Tech 08

### Dia da Fundação Marquês de Pombal

**13 | Terça | 15h30**  
**Palácio dos Aciprestes, Linda-a-Velha**

Paleta sobre «O Marquês de Pombal visto pelos Ingleses» seguido de um recital de Piano;

Lançamento do prémio Fundação Marquês de Pombal, prémio de Fotografia e prémio de Pintura.

**Contacto:** tel. 214 158 160/1

**IX Festa do Cavalo**  
**21 a 25 | Porto Salvo**

Pelo nono ano consecutivo, este evento tem como objectivo dar continuidade às tradições equestres do concelho de Oeiras, tornando-se um ponto de paragem obrigatório para os amantes da arte equestre.

Serão cinco dias de animação constante englobando espectáculos de folclore e bailado flamengo, cavalhadas, garraíadas, demonstrações equestres entre outros, dos quais se destaca:

**21 | Quinta**  
**Salto de Obstáculos**

**24 | Sábado**  
**10h00 – IX Passeio Equestre na Rota do Vinho de Carcavelos**

**14h00 – Derby de Atragem**

**22h00 – Gala Equestre**

**25 | Domingo**  
**14h00 – Derby de Atragem**

**16h00 – Horseball**

Uma organização da Associação Equestre de Porto Salvo com o apoio da Câmara Municipal de Oeiras e da Junta de Freguesia de Porto Salvo.

**24 | Sábado**  
**10h00 – IX Passeio Equestre na Rota do Vinho de Carcavelos**

**14h00 – Derby de Atragem**

**22h00 – Gala Equestre**

**25 | Domingo**  
**14h00 – Derby de Atragem**

**16h00 – Horseball**

Uma organização da Associação Equestre de Porto Salvo com o apoio da Câmara Municipal de Oeiras e da Junta de Freguesia de Porto Salvo.

**24 | Sábado**  
**10h00 – IX Passeio Equestre na Rota do Vinho de Carcavelos**

**14h00 – Derby de Atragem**

**22h00 – Gala Equestre**

**25 | Domingo**  
**14h00 – Derby de Atragem**

**16h00 – Horseball**

Uma organização da Associação Equestre de Porto Salvo com o apoio da Câmara Municipal de Oeiras e da Junta de Freguesia de Porto Salvo.

**Contactos:** CM Oeiras - Sector de Turismo, tel. 214 408 563

### 24 Hour Camp

**23 e 24 | Sexta e sábado**

#### Taguspark

Programa com a duração de um dia, no qual estudantes do ensino secundário aprendem como se cria uma empresa, como é desenvolvida uma ideia de negócio e como se trabalha em equipa.

**Contactos:** Aprender a Empreender, JA Portugal, tel. 214 876 804, www.japortugal.org

### Cosplay - Feitos Um Para o Outro

**24 | Sábado | 11h00 às 18h00**  
**Fábrica da Pólvora de Barcarena**

A ideia fundamental é vestirmo-nos e mascararmos de uma personagem que gostemos de demonstrar esse sentimento durante um pequeno desfile.

Quem vestir? A sua personagem favorita.

**Contactos:** tel. 214 381 400, www.cosplayinfo.com, www.cosplay.com

**24 | Sábado**  
**10h00 – IX Passeio Equestre na Rota do Vinho de Carcavelos**

**14h00 – Derby de Atragem**

**22h00 – Gala Equestre**

**25 | Domingo**  
**14h00 – Derby de Atragem**

**16h00 – Horseball**

Uma organização da Associação Equestre de Porto Salvo com o apoio da Câmara Municipal de Oeiras e da Junta de Freguesia de Porto Salvo.

**24 | Sábado**  
**10h00 – IX Passeio Equestre na Rota do Vinho de Carcavelos**

**14h00 – Derby de Atragem**

**22h00 – Gala Equestre**

**25 | Domingo**  
**14h00 – Derby de Atragem**

**16h00 – Horseball**

Uma organização da Associação Equestre de Porto Salvo com o apoio da Câmara Municipal de Oeiras e da Junta de Freguesia de Porto Salvo.

de tiros e jogos, tasquinhas e faturas. Actuações de grupos musicais e ranchos folclóricos, às 22h00.

**Contactos:** tel. 214 172 908, 210 176 916

### Banco Local de Voluntariado de Oeiras

A partir dos 18 anos, trabalho voluntário em instituições e entidades do concelho de Oeiras, em diversas áreas de intervenção.

Inscrições:  
**Centro de Juventude de Oeiras, segunda a sábado | 9h00 às 22h00**

**Espaço Jovem de Carnaxide, segunda a sexta | 11h00 às 17h00**

**Espaço Jovem de Algés, segunda a sábado | 14h00 às 20h00 | terça a sexta | 10h00 às 21h00**

**Contactos:** tel. 21 440 85 05, 21 440 85 06, 21 446 75 72, bvoltariado@cm-oeiras.pt

**24 | Sábado**  
**10h00 – IX Passeio Equestre na Rota do Vinho de Carcavelos**

**14h00 – Derby de Atragem**

**22h00 – Gala Equestre**

**25 | Domingo**  
**14h00 – Derby de Atragem**

**16h00 – Horseball**

Uma organização da Associação Equestre de Porto Salvo com o apoio da Câmara Municipal de Oeiras e da Junta de Freguesia de Porto Salvo.

**24 | Sábado**  
**10h00 – IX Passeio Equestre na Rota do Vinho de Carcavelos**

**14h00 – Derby de Atragem**

**22h00 – Gala Equestre**

**25 | Domingo**  
**14h00 – Derby de Atragem**

**16h00 – Horseball**

Uma organização da Associação Equestre de Porto Salvo com o apoio da Câmara Municipal de Oeiras e da Junta de Freguesia de Porto Salvo.

**24 | Sábado**  
**10h00 – IX Passeio Equestre na Rota do Vinho de Carcavelos**

**14h00 – Derby de Atragem**

**22h00 – Gala Equestre**

**25 | Domingo**  
**14h00 – Derby de Atragem**

**16h00 – Horseball**

Uma organização da Associação Equestre de Porto Salvo com o apoio da Câmara Municipal de Oeiras e da Junta de Freguesia de Porto Salvo.

**24 | Sábado**  
**10h00 – IX Passeio Equestre na Rota do Vinho de Carcavelos**

**14h00 – Derby de Atragem**

**22h00 – Gala Equestre**

**25 | Domingo**  
**14h00 – Derby de Atragem**

**16h00 – Horseball**

Uma organização da Associação Equestre de Porto Salvo com o apoio da Câmara Municipal de Oeiras e da Junta de Freguesia de Porto Salvo.

**24 | Sábado**  
**10h00 – IX Passeio Equestre na Rota do Vinho de Carcavelos**

**14h00 – Derby de Atragem**

**22h00 – Gala Equestre**

**25 | Domingo**  
**14h00 – Derby de Atragem**

**16h00 – Horseball**

Uma organização da Associação Equestre de Porto Salvo com o apoio da Câmara Municipal de Oeiras e da Junta de Freguesia de Porto Salvo.

**24 | Sábado**  
**10h00 – IX Passeio Equestre na Rota do Vinho de Carcavelos**

**14h00 – Derby de Atragem**

**22h00 – Gala Equestre**

**25 | Domingo**  
**14h00 – Derby de Atragem**

**16h00 – Horseball**

Uma organização da Associação Equestre de Porto Salvo com o apoio da Câmara Municipal de Oeiras e da Junta de Freguesia de Porto Salvo.

**24 | Sábado**  
**10h00 – IX Passeio Equestre na Rota do Vinho de Carcavelos**

**14h00 – Derby de Atragem**

**22h00 – Gala Equestre**

**25 | Domingo**  
**14h00 – Derby de Atragem**

**16h00 – Horseball**

Uma organização da Associação Equestre de Porto Salvo com o apoio da Câmara Municipal de Oeiras e da Junta de Freguesia de Porto Salvo.

**24 | Sábado**  
**10h00 – IX Passeio Equestre na Rota do Vinho de Carcavelos**

**14h00 – Derby de Atragem**

**22h00 – Gala Equestre**

**25 | Domingo**  
**14h00 – Derby de Atragem**

**16h00 – Horseball**

Uma organização da Associação Equestre de Porto Salvo com o apoio da Câmara Municipal de Oeiras e da Junta de Freguesia de Porto Salvo.

**24 | Sábado**  
**10h00 – IX Passeio Equestre na Rota do Vinho de Carcavelos**

**14h00 – Derby de Atragem**

**22h00 – Gala Equestre**

**25 | Domingo**  
**14h00 – Derby de Atragem**

**16h00 – Horseball**

Uma organização da Associação Equestre de Porto Salvo com o apoio da Câmara Municipal de Oeiras e da Junta de Freguesia de Porto Salvo.

**24 | Sábado**  
**10h00 – IX Passeio Equestre na Rota do Vinho de Carcavelos**

**14h00 – Derby de Atragem**

**22h00 – Gala Equestre**

**25 | Domingo**  
**14h00 – Derby de Atragem**

**16h00 – Horseball**

Uma organização da Associação Equestre de Porto Salvo com o apoio da Câmara Municipal de Oeiras e da Junta de Freguesia de Porto Salvo.

**24 | Sábado**  
**10h00 – IX Passeio Equestre na Rota do Vinho de Carcavelos**

**14h00 – Derby de Atragem**

**22h00 – Gala Equestre**

**25 | Domingo**  
**14h00 – Derby de Atragem**

**16h00 – Horseball**

Uma organização da Associação Equestre de Porto Salvo com o apoio da Câmara Municipal de Oeiras e da Junta de Freguesia de Porto Salvo.

**24 | Sábado**  
**10h00 – IX Passeio Equestre na Rota do Vinho de Carcavelos**

**14h00 – Derby de Atragem**

**22h00 – Gala Equestre**

**25 | Domingo**  
**14h00 – Derby de Atragem**

**16h00 – Horseball**

Uma organização da Associação Equestre de Porto Salvo com o apoio da Câmara Municipal de Oeiras e da Junta de Freguesia de Porto Salvo.

**24 | Sábado**  
**10h00 – IX Passeio Equestre na Rota do Vinho de Carcavelos**

**14h00 – Derby de Atragem**

**22h00 – Gala Equestre**

**25 | Domingo**  
**14h00 – Derby de Atragem**

**16h00 – Horseball**

Uma organização da Associação Equestre de Porto Salvo com o apoio da Câmara Municipal de Oeiras e da Junta de Freguesia de Porto Salvo.

**24 | Sábado**  
**10h00 – IX Passeio Equestre na Rota do Vinho de Carcavelos**

**14h00 – Derby de Atragem**

**22h00 – Gala Equestre**

**25 | Domingo**  
**14h00 – Derby de Atragem**

**16h00 – Horseball**



**CÂMARA MUNICIPAL DE OEIRAS**

Largo Marquês de Pombal, Oeiras | Tel. 214 408 300  
Lat 38° 41' 34.44" N  
Lon 9° 18' 52.54" O

**JUNTAS DE FREGUESIA**

**ALGÉS** Tel. 214 118 380  
www.jf-alges.pt  
**BARCARENA** Tel. 214 226 980  
www.jf-barcarena.pt  
**CARNAXIDE** Tel. 214 173 090  
www.jf-carnaxide.pt  
**CAXIAS** Tel. 214 414 932  
www.jf-caxias.pt  
**CRUZ QUEBRADA/DAFUNDO** Tel. 214 153 660 |  
www.jf-  
-cruzquebrada-dafundo.pt  
**LINDA-A-VELHA**  
Tel. 214 141 895  
linda-a-velha.freguesias.pt  
**PAÇO DE ARCOS**  
Tel. 214 437 793  
www.jf-pacodearcos.pt  
**PORTO SALVO** Tel. 214 213 672  
www.jf-portosalvo.pt  
**OEIRAS/S. JULIÃO DA BARRA** Tel. 214 416 464  
www.jf-oeiras.pt  
**QUEIJAS** Tel. 214 174 833  
www.jf-queijas.pt

**EQUIPAMENTOS CULTURAIS**

**AQUÁRIO VASCO DA GAMA**  
Rua Direita, Dafundo  
Tel. 214 196 337  
**AUDITÓRIO MUNICIPAL EUNICE MUÑOZ**  
Rua Mestre de Avis | Oeiras  
Tel. 214 408 411  
**AUDITÓRIO MUNICIPAL LOURDES NORBERTO**  
Largo da Pirâmide, 3N  
Linda-a-Velha  
Tel. 214 141 739  
**AUDITÓRIO MUNICIPAL RUY DE CARVALHO**  
Rua 25 de Abril, lote 5  
Carnaxide | Tel. 214 170 109  
**BIBLIOTECA MUNICIPAL DE ALGÉS**  
Palácio Ribamar, Alameda Hermano Patrone  
Terça a sexta | 10h00 às 19h00

Segunda e sábado (2º e 4º) | 10h00 às 13h00 e 14h00 às 18h00  
Tel. 214 118 970  
geral.bma@cm-oeiras.pt  
**BIBLIOTECA MUNICIPAL DE CARNAXIDE**  
Rua Cesário Verde, Edifício Centro Cívico  
Terça a sexta | 10h00 às 19h00  
Segunda e sábado (1º e 3º) | 10h00 às 13h00 e 14h00 às 18h00  
Tel. 214 170 165  
geral.bmc@cm-oeiras.pt  
**BIBLIOTECA MUNICIPAL DE OEIRAS**  
Av. Francisco Sá Carneiro, 17, Urb. Moinho das Antas  
Segunda a sexta | 10h00 às 19h30  
Sábados | 10h00 às 13h00 e das 14h00 às 18h00  
Tel. 214 406 340  
geral.bmo@cm-oeiras.pt  
**EXPOSIÇÃO MONOGRÁFICA DO POVOADO PRÉ-HISTÓRICO DE LECEIA**  
Fáb. da Pólvora de Barcarena, Estrada das Fontainhas  
**FÁBRICA DA PÓLVORA DE BARCARENA**  
Estrada das Fontainhas  
Tel. 214 391 128/30  
**FEITORIA DO COLÉGIO MILITAR**  
Av. Marginal (perto do Forte de S. Julião da Barra, da Praia da Torre e do Passeio Marítimo) | Oeiras  
Tel. 214 430 580 (L.G.M. Verney) | Tel. 214 408 391)  
**GALERIA DE ARTE FUNDAÇÃO MARQUÊS DE POMBAL**  
Palácio dos Aciprestes, Av. Tomás Ribeiro, 18  
Linda-a-Velha -  
Tel. 214 158 160  
**GALERIA MUNICIPAL LAGAR DE AZEITE**  
Palácio dos Marqueses de Pombal, Rua do Aqueduto, Oeiras | Tel. 214 408 367  
**GALERIA MUNICIPAL**

**PALÁCIO RIBAMAR**  
Alameda Hermano Patrone, Algés | Tel. 214 408 583  
**LIVRARIA-GALERIA MUNICIPAL VERNEY**  
Rua Cândido dos Reis, 90 Oeiras | Tel. 214 408 391  
**MUSEU DA PÓLVORA NEGRA**  
Fábrica da Pólvora de Barcarena, Estrada das Fontainhas | www.museudapolvoranegra.com  
Tel. 214 381 400, Fax. 214 371 165  
museudapolvoranegra@cm-oeiras.pt  
**TEATRO MUNICIPAL AMÉLIA REY COLAÇO**  
Rua Eduardo Augusto Pedroso, 16 A | Algés | Tel. 214 113 670

**CASA DAS CULTURAS**  
Espaço informático de acesso gratuito e zona de documentação e leitura, com workshops, exposições, mostras e eventos.  
Terça a sábado | 14h00 às 20h00  
Rua Peixinho Júnior, 16 e 16A - Bairro J. Pimenta, Paço de Arcos, tel. 210 962 520

**NÚCLEO DE DOCUMENTAÇÃO E INFORMAÇÃO**  
Informação disponível sobre o concelho de Oeiras  
Legislação nacional antiga  
Rua Dórdio Gomes, 2 Oeiras  
Tel. 214 408 288 / 214 406 670

**ESPAÇOS JUVENIS CENTRO DE JUVENTUDE DE OEIRAS**  
Segunda a sexta | 9h00 às 22h00  
Sábados | 10h00 às 20h00  
Domingos e feriados | 10h00 às 18h00  
Rua Monsenhor Ferreira de Melo, Oeiras  
tel. 214 467 570,

gaj@cm-oeiras.pt  
#Chat de Oeiras, Associação Coração Amarelo, campo de jogos, dois espaços para exposições, duas paredes de escalada, espaço internet de Oeiras, mesa de matraquilhos, sala de formação CDTI Oeiras, sala multiusos, SIM-PD de Oeiras, skate parque e UNIVA.  
**CLUBE DE JOVENS DE OUTURELA/PORTELA**  
Rua João Maria Porto, 6, 6a - Carnaxide | Tel. 214 172 497  
**ESPAÇO JOVEM DE CARNAXIDE**  
Segunda a sexta | 11h00 às 17h00  
Av. de Portugal, 76B, Carnaxide  
tel. 214 187 019, ejc\_gaj@cm-oeiras.pt  
**ESPAÇO JOVEM DE LINDA-A-VELHA**  
Rua de Angola, 2 B, Linda-a-Velha (encerrado provisoriamente)  
**ESPAÇO JOVEM DE ALGÉS**  
Rua de Olivença, loja 11 Algés | Tel. 214 115 131  
eja\_gaj@cm-oeiras.pt  
**ESPAÇO JOVEM DO MOINHO DAS ROLAS**  
Rua Abel Fontoura da Costa, 9 Porto Salvo | Tel. 214 239 212  
**ESPAÇO JOVEM DE QUELUS DE BAIXO**  
Estrada Consiglieri Pedroso, Edifício da Antiga Escola Primária | Barcarena  
Tel. 214 352 617  
**UNIVA E CLUBE DE EMPREGO**  
A UNIVA (Unidade de Inserção na Vida Activa) e o clube de Emprego são estruturas que prestam apoio a pessoas fazendo o atendimento e encaminhamento dos candidatos, dando informações sobre o mercado de trabalho, programas de emprego

e acções de formação profissional.  
Atendimento gratuito sujeito a marcação.  
**Contactos:**  
e-mail. univa@cm-oeiras.pt  
**ORIENTAÇÃO VOCACIONAL**  
para quem está a estudar e tem dúvidas sobre o seu futuro escolar e profissional. possibilidade de efectuar testes psicotécnicos gratuitos. Atendimento sujeito a marcação.  
**Contactos:**  
tel. 214 467 577  
**ESPAÇOS INTERNET**  
Centro Comunitário Alto da Loba | tel. 214 419 257  
espint.parcos@cm-oeiras.pt  
Centro de Juventude de Oeiras | tel. 214 467 570  
espint.oeiras@cm-oeiras.pt

**# CHAT - GABINETE DE ATENDIMENTO A JOVENS**  
# Chat – Gabinete de Atendimento a Jovens  
Um espaço onde jovens dos 12 aos 24 anos podem procurar apoio, expressar as suas ideias, sentimentos, medos ou esclarecer dúvidas sobre a sua saúde. A equipa técnica garante apoio gratuito confidencial e imediato.  
**Chat de Oeiras**  
Centro de Juventude de Oeiras, Alameda Conde de Oeiras  
Tel. 214 467 570/8  
Segundas, Quartas e Sextas: 14h às 17h  
**Chat de Carnaxide**  
Centro de Saúde de Carnaxide, Praceta Teixeira de Pascoais, n.º 6, 3º Dto.  
Tel. 214 170 700/214 171 441/214 170 628  
(Enf.ª Dora Gomes)  
Atendimento médico Quintas: 9h30 às 12h30  
Atendimento psicológico

Segundas: 10h às 13h  
Terças e Sextas: 14h às 17h  
**SIM-PD SERVIÇO DE INFORMAÇÃO E MEDIAÇÃO PARA PESSOAS COM DEFICIÊNCIA**  
Terças e quintas | 14h30 às 17h30  
Centro da Juventude de Oeiras  
Este serviço presta informações sobre direitos, benefícios e recursos existentes na área da deficiência e reabilitação a esses cidadãos e suas famílias, bem como aos organismos que se deparam com situações neste âmbito.  
**Contactos:**  
tel. 214 467 570

**LOJA DE INFORMAÇÃO CMO**  
C. Comercial Oeiras Parque, lj. 1146 | Tel. 214 430 799

**POSTOS DE ATENDIMENTO CARNAXIDE**  
Rua Cesário Verde, Centro Cívico | Tel./Fax 214 180 433  
**LINDA-A-VELHA**  
Largo do Mercado, 7  
Tel. 214 141 151  
**ALGÉS**  
Palácio Ribamar, Alameda Hermano Patrone  
Tel/Fax: 214 118 972

**POSTO DE TURISMO DE OEIRAS**  
Jardins Palácio Marquês de Pombal  
Largo Marquês de Pombal  
tel. 214 408 781, e-mail. turismo.oeiras@cm-oeiras.pt

**COMISSÃO DE PROTECÇÃO DE CRIANÇAS E JOVENS DE OEIRAS** | Tel. 214 416 404

**GABINETE DE PROTECÇÃO CIVIL**  
Tel. 214 241 400  
Rua Visconde Moreira de Rey, 37 | Linda-a-Pastora

**SERVIÇOS MUNICIPALIZADOS DE ÁGUA E SANEAMENTO DE OEIRAS E AMADORA**

Av. Dr. Francisco Sá Carneiro, 19 | Oeiras  
Tel. 214 400 600

**BOMBEIROS**

**ALGÉS** | Tel. 214 103 042 / 67  
**BARCARENA** | Tel. 214 213 900

**CARNAXIDE**

Tel. 214 181 243/ 214 180 832

**DAFUNDO**

Tel. 214 199 914/ 6 084

**LINDA-A-PASTORA**

Tel. 214 171 286 / 0 486

**OEIRAS** Tel. 214 409 600

**PAÇO DE ARCOS**

Tel. 214 409 670

**POLÍCIA MUNICIPAL**

Av. do Forte, 4 e 4A  
Carnaxide | Tel. 214 228 900

**POLÍCIA DE SEGURANÇA PÚBLICA**

**CARNAXIDE** | tel. 214 173 081

**CAXIAS** | tel. 214 416 296

**MIRAFLORES** | tel. 214 102 570

**OEIRAS** Estação CP  
tel. 214 410 510

**OEIRAS** Rua da Figueirinha  
tel. 214 540 230

**OEIRAS** Rua Cândido dos Reis  
tel. 214 430 133

**TÁXIS**

**OEIRAS** Multitáxis CRL  
tel. 214 155 310

**OEIRAS** Rádio Táxis Alto da Barra  
tel. 214 239 600

**PAÇO DE ARCOS** Pedrosa e Rebelo  
tel. 214 432 221/88

**PORTO SALVO** Táxis Porto Salvo  
tel. 214 213 113

**TERCENA** Arove - Táxis Alentejanos | tel. 214 379 023

**CLAII'S – CENTROS LOCAIS DE APOIO À INTEGRAÇÃO DE IMIGRANTES**

**CLAII'S – CENTROS LOCAIS DE APOIO À INTEGRAÇÃO DE IMIGRANTES**

Estes Centros pretendem facilitar uma “Integração de Proximidade” dos imigrantes, através de uma dinâmica de intervenção local, com base na cooperação entre os municípios e o Alto Comissariado para a Imigração e Minorias Étnicas.

**CLAII NAVEGADORES**

Alameda Jorge Álvares, n.º 4  
Bairro dos Navegadores – Porto Salvo  
Telefone 214 216 437  
e-mail: clai.talalide@cm-oeiras.pt

**CLAII PAÇO DE ARCOS**

Centro Comunitário do Alto da Loba  
Rua Instituto Conde de Agrolongo, n.º 39, Paço de Arcos

Telefone 214 420 463

e-mail: claiarcos@cm-oeiras.pt

**CLAII CARNAXIDE**

Junta de Freguesia de Carnaxide  
Rua Cesário Verde, Centro Cívico, Carnaxide

Telefone 214 176 572

e-mail: geral@jf-carnaxide.pt

**CENTROS DE SAÚDE**

**CARNAXIDE** | tel. 214 170 700

[www.cscarnaxide.min-saude.pt]

Ext. Algés | tel. 213 014 322

Ext. Dafundo | tel. 214 112 155

Ext. Linda-a-Velha

tel. 214 153 920

**OEIRAS** | tel. 214 400 100/1

Ext. Barcarena | tel. 214 216 929

Ext. Paço de Arcos

tel. 214 434 444]

**FARMÁCIAS DE SERVIÇO**

**Serviços permanentes**

Desde a hora de encerramento normal da farmácia até às 9h00 do dia seguinte

**Serviço de reforço**

Desde a hora de encerramento normal da farmácia até às 22h00 do mesmo dia

**ALGÉS**

[Serviços permanentes]  
**BRANCO 5, 11, 17, 23, 29**

Av. Combatentes da Grande Guerra, 29 | tel. 214 112 081

**COMBATENTES**

**4, 10, 16, 22, 28**

Av. Combatentes da Grande Guerra, 166 | tel. 214 104 953

**DIAS & SARAIVA, LDA.**

**1, 7, 13, 19, 25, 31**

Rua Major Afonso Pala, 19  
tel. 214 114 487

**MIRAFLORES**

**6, 12, 18, 24, 30**

Rua Dr. António Granjo, 2B  
tel. 214 101 161

**MIRAMAR 3, 9, 15, 21, 27**

Rua Ernesto Silva, 83

tel. 214 112 048

**NIFO 2, 8, 14, 20, 26**

Av. Combatentes da Grande Guerra, 64 | tel. 214 112 070

[Serviço de reforço]

**RAPOSO 2, 19 - 21, 23**

Av. das Túlipas, 14, lj. A,  
Miraflores | tel. 214 101 486

**BARCARENA**

[Serviço de reforço]

**SÍLVIA 2, 19 - 21, 23**

Rua Henrique Santana, 27 B, Quinta do Sobreiro  
tel. 214 227 012

**CARNAXIDE**

**CENTRAL DE CARNAXIDE**

**4, 10, 16, 22, 28**

Av. Portugal, 16B

tel. 214 184 913

**MARIA 12, 18, 24, 30**

Praceta António Boto, lt. 11  
A tel. 214 186 605

**MOTA CAPITÃO**

**1, 7, 13, 26**

Av. Edmundo I. Bastos, 19  
Dc, Alto de Barronhos  
tel. 214 189 799

**CAXIAS**

[Serviços de reforços]

**NOVA 5 - 9, 19 - 21, 23**

Rua Bernardino Ribeiro, 1A  
tel. 214 432 839

**DE LAVEIRAS**

**2, 12 - 16, 26 - 30**

Rua de Milão, 3 - Bairro da Pedreira Italiana  
tel. 214 544 510

**CRUZ QUEBRADA/ DAFUNDO**

[Serviços de reforços]

**SANTÁ SOFIA 12 - 16**

Rua Bento de Jesus Caraça, 5A, Cruz Quebrada  
tel. 214 198 341

**SILVA BRANCO 5 - 9, 26 - 30**

Travessa José Maria Costa, 6, Dafundo  
tel. 214 196 236

**LINDA-A-VELHA**

[Serviços permanentes]

**LEALDADE 2, 8, 14, 20**

Rua Marcelino Mesquita, 11 -lj.1,  
Alto St.ª Catarina

tel. 214 209 512

**MARTA 3, 9, 15, 21, 27**

Av. 25 de Abril, 27

tel. 214 158 030

**MELO ALMEIDA**

**5, 11, 17, 23, 29**

Rua Diogo Couto, 15 C, R/C -  
tel. 214 191 697

**PINTO 6, 19, 25, 31**

Rua Antero de Quental, 9 -  
tel. 214 190 610

**OEIRAS**

**ALCÂNTARA GUERREIRO**

**1, 14, 27**

Rua Carlos Lacerda 5, loja G  
tel. 214 430 691

**ALTO DA BARRA 9, 22**

Av. D. João I, Edifício Varandas, Bloco B1, lj. 1  
tel. 214 694 150

**CENTRAL 19**

Rua Conde Ferreira, 29  
tel. 214 430 058

**GODINHO 3, 16, 29**

Rua Cândido dos Reis, 98  
tel. 214 430 090

**LEAL 4, 17, 30**

Rua António Aleixo, 86A  
tel. 214 578 737

**MOURÃO VAZ 8, 21**

Av. de Moçambique, 12A  
tel. 214 406 370

**OEIRAS 11, 24**

Largo Henrique Paiva Couceiro, 3 R/C  
tel. 214 412 482

**RIBEIRO 7, 20**

Rua Dr. Flávio Resende, 10,  
Quinta do Marquês  
tel. 214 566 066

**SACOR 13, 26**

Rua Quinta das Palmeiras,  
74/74 A | tel. 214 569 470/1

**PAÇO DE ARCOS**

[Serviços permanentes]

**DIAS 2, 15, 28**

Rua Alfredo Lopes Vilaverde,  
15, R/c, lj. 2 | tel. 214 469 980

**SEIXAS MARTINS 6**

Av. Patrão Joaquim Lopes, 4  
tel. 214 432 039

**PARGANA 5, 18, 31**

Av. Eng. Boneville Franco, 6G  
tel. 214 435 147

**TRINDADE BRÁS 12, 25**

Rua Costa Pinto, 186

tel. 214 432 034

**VÉRITAS 10, 23**

Oeiras Parque, lj. 1007

tel. 214 409 841

**PORTO SALVO**

[Serviços de reforços]

**FERREIRA BASTOS**

**2, 12 - 16, 26 - 30**

Rua Firmino Rebelo, 8B

tel. 214 213 015

**VARELA BAIÃO**

**5 - 9, 19 - 21, 23**

Rua do Comércio, 7  
tel. 214 239 107/8

**QUELUZ-DE-BAIXO**

[Serviço de reforço]

**ALBERGARIA 5 - 9, 26 - 30**

Rua Guerra Junqueiro,  
lt. 11, lj. A | tel. 214 356 487

**QUEIJAS**

[Serviços de reforços]

**CENTRAL DE QUEIJAS**

**5 - 11, 19 - 25**

Rua Júlio Dantas,  
lote 1 - lj. AB

tel. 214 162 081

**COSTA PINTO**

**1 - 4, 12 - 18, 26 - 31**

Rua João XXI, 9 C  
tel. 214 170 170

**TERCENA**

[Serviço de reforço]

**TERCENA 12 - 16**

Av. de Santo António, 50/52  
tel. 214 304 235

**FARMA 24**

tel. 808 262 728  
ou 917 799 566, 934 455 887,  
962 994 090. Entrega domiciliária de medicamentos e outros produtos de farmácia, 24 horas por dia, todos os dias da semana. preço do serviço: 5€

**SAÚDE 24**

O novo Saúde 24 incorpora os serviços de atendimento Saúde 24 pediatria, conhecido por “Dói, Dói? Trim, Trim!” e a linha de Saúde pública, encontrando-se acessível 24 horas por dia a todos os beneficiários do SNS. tel. 808 242 424 [custo de chamada local], fax. 210 126 946, www.saude24.pt



# Festas de Oeiras

## Mexa-se na Marginal | Especial Dia Mundial da Criança!

01 de Junho | Domingo | 10h00 às 13h00  
Estrada Marginal, Algés a Oeiras



## As festas estão à porta

De 31 de Maio a 15 de Junho,  
não fique em casa. Venha viver.  
Connosco, as festividades que  
lhe preparamos especialmente  
para si. Comece usufruindo da  
marginal sem carros!

À semelhança do sucesso de cada uma das oito anteriores edições, em que mais de 30.000 participantes encheram de energia os nove quilómetros do percurso, este ano a oferta vai ser ainda mais diversificada, com passeios a pé, de bicicleta, de patins e de outras formas inovadoras, aulas de fitness e relaxamento, experimentação e demonstração de modalidades, animações musicais e circenses, insufláveis, avaliação de alguns parâmetros de saúde, entre muitas outras. O objectivo é que todos comprem que ser activo é uma forma divertida de melhorar a sua saúde.

E, este ano, por coincidir com o Dia Mundial da Criança, vão existir acções especiais para os mais pequenos. Por todas estas razões, junte a família e mexa-se mais.

**Contactos:** CM de Oeiras - Divisão do Desporto, tel. 214 408 541, mexa-semais@cm-oeiras.pt

**Director:** Isaltino Morais | **Direcção Executiva:** Elisabete Brigadeiro

**Editores:** Carla Rocha | Carlos Filipe Maia

**Colaboradores:** Ana Mafalda Jorge de Campos | Ana Paula Jardim | Carla Margarida Santos | Célia Garrett Florêncio | Cristina Maria Amaro | Eduardo Cabral Botelho | Fernanda Marta Marques | Ivone Raquel Afonso | Leonel Augusto Garcia | Lisete Eugénia Carrondo | Rodrigo Amado Inocêncio.

**Fotografia:** Carlos Santos | Carmo Montanha

**Execução:** Gabinete de Comunicação | **Paginação:** Costa Valença, Lda. **Impressão:** Sogapal

**Tiragem:** 25.000 exemplares | **Registo:** ISSN 0873-6928 | **Depósito legal:** 108560/97 | **Distribuição:** gratuita

**Contactos:** Largo Marquês de Pombal, 2784-501 Oeiras | Tel. 214 408 749 | Fax 214 408 730

e-mails: elisabete.brigadeiro@cm-oeiras.pt | crocha@cm-oeiras.pt | 30dias@cm-oeiras.pt

# IX Festa do Cavalo

Porto Salvo  
21 a 25 Maio 2008



# Semana da Juventude Oeiras

## Oeiras Rock

Apresenta

**Fonzie**

Centro cívico de Carnaxide

**2 Maio**

BWA JUMPERS

## Oeiras Jam

Apresenta

**Dub Incorporation**

Praia St. Amaro de Oeiras

**3 Maio**

SAMSUNG sopo TV  
RCC  
CINÉTECA  
STB



## 30 de Abril a 4 de Maio

Mais informações em:

<http://Semana.Juventude.CM-Oeiras.pt>

Núcleo de Juventude da Câmara Municipal de Oeiras - Tel. 21 446 75 70